



UNIUNEA EUROPEANĂ



GUVERNUL ROMÂNIEI
MINISTERUL MUNCII, FAMILIEI,
PROTECȚIEI SOCIALE ȘI
PERSOANELOR VÂRSTNICE
AMPOSDRU



Fondul Social European
POS DRU 2007-2013



Instrumente Structurale
2007 - 2013



MINISTERUL
EDUCAȚIEI
NAȚIONALE

Investește în oameni !

FONDUL SOCIAL EUROPEAN

Programul Operațional Sectorial pentru Dezvoltarea Resurselor Umane 2007 – 2013

Axa prioritară 3 „CREȘTEREA ADAPTABILITĂȚII LUCRĂTORILOR ȘI A ÎNTREPRINDERILOR”

Domeniul major de intervenție 3.3 „Dezvoltarea parteneriatelor și încurajarea inițiativelor partenerilor sociali și societății civile”

Titlul proiectului: *“Rețeaua Autorităților Competente pentru Calificările Profesionale din România (IMI PQ NET România)”*

Beneficiar: **Ministerul Educației Naționale**

Contract nr: **POSDRU/93/3.3/S/53132**

GHID DE CERTIFICARE ȘI RECUNOAȘTERE PENTRU PROFESIILE BRUTAR, COFETAR, PATISER

Autor:

Prof. univ. dr. ing. Alexandrina Sîrbu

Iulie 2013



UNIUNEA EUROPEANĂ



GVERNUL ROMÂNIEI
MINISTERUL MUNCII, FAMILIEI,
PROTECŢIEI SOCIALE ŞI
PERSONELOR VÂRSTNICE
AMPOSDRU



Fondul Social European
POS DRU 2007-2013



Instrumente Structurale
2007 - 2013



MINISTERUL
EDUCAŢIEI
NAŢIONALE

CUPRINS

Introducere.....	3
1. Situația reglementării în România și în alte SM ale UE a profesiilor brutar/cofetar/patiser.....	5
2. Procedurile de certificare a competențelor aplicate de AC din țările în care profesiile sunt reglementate.....	15
2.1. Formarea, validarea și certificarea competențelor pentru atestarea calificărilor brutar/cofetar /patiser în România.....	17
2.2. Validarea sau certificarea competențelor profesionale pentru calificările brutar/cofetar/patiser în alte SM ale UE în care profesiile sunt reglementate (Austria, Cehia, Germania).....	25
3. Procesele de recunoaștere a calificărilor dobândite în alte SM ale UE pentru practicarea profesiilor brutar/cofetar/patiser.....	29
Exercitarea profesiilor brutar/cofetar/patiser în Uniunea Europeană.....	36
5. Concluzii	39
Bibliografie	41
Anexă : Termeni de referință standard orientativi pentru procedurile de validare și certificare a competențelor și procesele de recunoaștere a calificărilor.....	45



Proiect cofinanțat din Fondul Social European prin Programul
Operațional Sectorial Dezvoltarea Resurselor Umane 2007-2013
"Investește în oameni!"

www.imipqnet.ro



UNIUNEA EUROPEANĂ



GUVERNUL ROMÂNIEI
MINISTERUL MUNCII, FAMILIEI,
PROTECȚIEI SOCIALE ȘI
PERSONELOR VÂRSTNICE
AMPOSDRU



Fondul Social European
POS DRU 2007-2013



Instrumente Structurale
2007 - 2013



MINISTERUL
EDUCAȚIEI
NAȚIONALE

INTRODUCERE

Cetățenii din Uniunea Europeană (UE) au dreptul la libera circulație a persoanelor pe întregul teritoriu comunitar în scop lucrativ, accesul pentru exercitarea anumitor profesii în cadrul pieței interne fiind reglementat. La nivelul Uniunii Europene și în Spațiul Economic European (SEE) se aplică anumite reglementări pentru recunoașterea calificărilor profesionale în vederea exercitării profesiilor reglementate pe termen nedeterminat sau temporar, pentru prestarea serviciilor, pentru asigurarea detașării lucrătorilor ș.a.¹ Evident, accesul unui resortisant pe piața muncii este dependent de tipul profesiei, în raport cu particularitățile legislative naționale.

În concordanță cu obiectivele specifice ale proiectului “*Rețeaua Autorităților Competente pentru Calificările Profesionale din România*” (IMI PQ NET România)², în cadrul acestuia s-a elaborat prezentul ghid de certificare și de recunoaștere pentru profesiile/meseriile de brutar, cofetar și/sau patiser. Acest ghid are drept scop:

- Îmbunătățirea transferului de informații între partenerii sociali interesați de calificările din domeniul alimentar și consolidarea structurii parteneriale multi-sectoriale create prin proiectul IMI PQ NET;
- Sprijinirea autorităților competente din România care ar putea fi interesate de reglementarea acestor profesii în România, prin informarea cu privire la practicile din alte state membre (SM) ale Uniunii Europene/ Spațiului Economic European;
- Informarea persoanelor care au dobândit calificări în domeniul alimentar (industrie și/sau restaurație) în România și doresc să practice profesia/meseria respectivă într-unul din statele membre europene prezentate în ghid.

¹ Regulamentul IMI (UE) nr. 1024/2012, Directiva privind calificările profesionale 2005/36/EC, Directiva privind serviciile 2006/123/EC, Decizia 2009/739/CE referitoare la cooperarea administrativă prin intermediul IMI pentru Directiva privind serviciile, Directiva privind detașarea lucrătorilor 96/71/CE, Recomandarea privind SOLVIT 2001/893/CE (http://ec.europa.eu/internal_market/imi-net/important_documents_ro.html)

² <http://www.imipqnet.ro/ro/despre-proiect/>, accesat iun. 2013





UNIUNEA EUROPEANĂ



GUVERNUL ROMÂNIEI
MINISTERUL MUNCII, FAMILIEI,
PROTECȚIEI SOCIALE ȘI
PERSOANELOR VÂRSTNICE
AMPOSDRU



Fondul Social European
POS DRU 2007-2013



Instrumente Structurale
2007 - 2013



MINISTERUL
EDUCAȚIEI
NAȚIONALE

Alegerea meseriilor de brutar, patiser și/sau cofetar ca obiect de studiu pentru elaborarea acestui ghid este justificată de mobilitatea lucrătorilor români pe piața internă în sectoarele economice de profil, precum și de tipul profesiei.

Ghidul are o structură standard, fiind realizat conform Metodologiei de elaborare a ghidurilor de certificare și recunoaștere pe profesii, stabilite în cadrul proiectului mai sus menționat, și pe baza materialului „*Termeni de referință standard orientativi pentru procedurile de validare și certificare a competențelor și procesele de recunoaștere a calificărilor*”, elaborat ca rezultat al atelierelor de lucru cu membrii grupului țintă al IMI PQ NET și anexat la prezentul ghid. Pentru realizarea ghidului referitor la meseriile brutar - cofetar – patiser s-au efectuat cercetări prin studiu documentar (legislație europeană, reglementări naționale, meserii etc.) pe profesiile în cauză din fiecare țară în parte, au fost culese și prelucrate informații din sectoarele economice³ din România, respectiv au fost valorificate rezultatele obținute prin efectuarea unei vizite de studiu în Germania.

S-a pornit de la analiza comparativă care a fost realizată pentru România și alte opt state membre ale Uniunii Europene (Austria, Cehia, Danemarca, Germania, Italia, Marea Britanie, Olanda și Spania)⁴, dar și prin cercetarea situației reglementării profesiilor din celelalte țări ale Uniunii Europene, Spațiului Economic European și Confederației Helvetiche. În acest context, în elaborarea lucrării o atenție sporită a fost acordată certificării și recunoașterii calificărilor din următoarele țări: România, Austria, Cehia și Germania.

³ industria alimentară, restaurație/ industria ospitalității

⁴ stabilite prin proiectul “Rețeaua Autorităților Competente pentru Calificările Profesionale din România” – IMI PQ NET



UNIUNEA EUROPEANĂ



GUVERNUL ROMÂNIEI
MINISTERUL MUNCII, FAMILIEI,
PROTECȚIEI SOCIALE ȘI
PERSOANELOR VÂRSTNICE
AMPOSDRU



Fondul Social European
POS DRU 2007-2013



Instrumente Structurale
2007 - 2013



MINISTERUL
EDUCAȚIEI
NAȚIONALE

1. SITUAȚIA REGLEMENTĂRII ÎN ROMÂNIA ȘI ÎN ALTE SM ALE UE A PROFESIILOR BRUTAR/COFETAR/PATISER

Pentru desfășurarea unei activități economice pe piața internă în condițiile liberei circulații a lucrătorilor europeni, un resortisant trebuie să cunoască condițiile de acces pentru exercitarea unei profesii într-o țară gazdă în situația în care a obținut calificarea profesională într-un alt stat membru (de origine).

Informațiile generale privind tipul profesiei – reglementată sau nereglementată, legislația națională care se aplică pentru a asigura accesul pe piața muncii, condițiile de exercitare a profesiei în statul gazdă etc. se pot obține prin intermediul punctelor unice/naționale de contact sau prin adresare directă către autoritățile responsabile din țara gazdă. Lista punctelor de contact este disponibilă pe site-ul web al calificărilor profesionale din Europa, la următoarea adresă:

http://ec.europa.eu/internal_market/qualifications/contactpoints/index.htm

În continuare ne vom referi la trei meserii care sunt grupate în aceeași arie ocupațională în diferite țări, și anume: brutar, cofetar și patiser. Brutarii, cofetarii și patiserii prepară (produc) diferite tipuri de pâine și alte produse de panificație, produse făinoase (inclusiv patiserie), produse de/cu ciocolată, prăjituri și alte produse de cofetărie.

În România, din această grupă de ocupații fac parte: brutari, patiseri, operatori la fabricarea produselor congelate de patiserie și panificație, cofetari și, respectiv, preparatori de



Proiect cofinanțat din Fondul Social European prin Programul
Operațional Sectorial Dezvoltarea Resurselor Umane 2007-2013
"Investește în oameni!"

www.imipqnet.ro



UNIUNEA EUROPEANĂ



GUVERNUL ROMÂNIEI
MINISTERUL MUNCII, FAMILIEI,
PROTECȚIEI SOCIALE ȘI
PERSONELOR VÂRSTNICE
AMPOSDRU



Fondul Social European
POS DRU 2007-2013



Instrumente Structurale
2007 - 2013



MINISTERUL
EDUCAȚIEI
NAȚIONALE

semifabricate și preparate culinare.⁵ Din aceeași categorie de lucrători în alte țări întâlnim: brutari, patiseri, brutar-patiseri, cofetari, brutar-cofetari sau patiser-cofetari.

În tabelul nr.1 este prezentată situația reglementării profesiilor corespunzătoare meseriilor de brutar, patiser și cofetar în alte state membre ale Uniunii Europene și Spațiului Economic European, cu precizarea următoarelor date:

- denumirea profesiilor/meseriilor de brutar, cofetar și patiser (în țara de origine/ baza de date a sistemului de informare a pieței interne și în limba română),
- autoritățile competente profesionale corespunzătoare fiecărui stat membru, în care profesiile mai sus menționate sunt reglementate,
- regimul de recunoaștere și nivelul de calificare, în conformitate cu Directiva 2005/36/CE privind recunoașterea calificărilor profesionale.

În **România** nu există un act normativ care să reglementeze aceste meserii. De asemenea, în Legea nr.200/2004 privind recunoașterea diplomelor și calificărilor profesionale pentru profesiile reglementate din România se stipulează că nu intră sub incidența acestei legi activitățile persoanelor independente care lucrează în industria manufacturieră (industrie prelucrătoare și meșteșugărească), inclusiv industria alimentară. În concluzie, profesiile brutar/cofetar/patiser nu sunt reglementate în România.

După cum se observă din tabelul nr.1, meseriile de brutar, cofetar și/sau patiser sunt încadrate în categoria profesiilor reglementate în următoarele țări europene: **Austria, Belgia, Cehia, Franța, Germania, Islanda, Liechtenstein, Slovacia și Ungaria.**

Pentru exercitarea unei profesii reglementate în oricare din aceste țări este necesară validarea sau certificarea competențelor pentru recunoașterea profesională a calificării și accesul persoanei pe piața muncii. Recunoașterea calificărilor profesionale obținute în alte state membre ale Uniunii Europene decât țara gazdă respectă prevederile Directivei 2005/36/CE privind recunoașterea calificărilor profesionale.

⁵ conform Clasificării Ocupațiilor din România (COR) (<http://www.mmuncii.ro/nou/index.php/ro/munca/c-o-r>, ultima accesare 4.06.2013)





UNIUNEA EUROPEANĂ



GVERNUL ROMÂNIEI
MINISTERUL MUNCII, FAMILIEI,
PROTECŢIEI SOCIALE ŞI
PERSOANELOR VÂRSTNICE
AMPOSDRU



Fondul Social European
POS DRU 2007-2013



Instrumente Structurale
2007 - 2013



MINISTERUL
EDUCAŢIEI
NAŢIONALE

În țări precum **Danemarca, Italia, Marea Britanie, Olanda și Spania**, profesiile brutar – cofetar – patiser nu sunt reglementate.

Tabelul nr.1

Situația reglementării profesiilor/meseriilor de brutar/cofetar/patiser în alte state membre ale Uniunii Europene/Spațiului Economic European⁶

Denumirea profesiei	Statul membru	Autoritatea competentă	Recunoașterea cf. Directivei 2005/36/CE (legislația națională)	Nivelul de calificare cf. Directivei 2005/36/CE
Bäcker / Brutar	Austria	Ministerul Federal al Economiei, Familiei și Tineretului Bundesministerium für Wirtschaft, Familie und Jugend (<i>Federal Ministry for Economics, Family and Youth</i>) Stubenring 1, Abteilung I/3 1010 Wien Phone: +43-1 71100 Fax: +43-1 7142718 Email: service@bmwa.gv.at URL: www.bmwa.gv.at	Recunoașterea experienței profesionale / Anexa IV - recunoașterea automată	Nedefinit

⁶ Realizat pe baza datelor prelucrate din baza de date a sistemului de informare a pieței interne
(http://ec.europa.eu/internal_market/qualifications/regprof/index.cfm)



UNIUNEA EUROPEANĂ



GVERNUL ROMÂNIEI
MINISTERUL MUNCII, FAMILIEI,
PROTECȚIEI SOCIALE ȘI
PERSONELOR VĂRSTNICE
AMPOSDRU



Fondul Social European
POS DRU 2007-2013



Instrumente Structurale
2007 - 2013



MINISTERUL
EDUCAȚIEI
NAȚIONALE

<p>Konditoren (Zuckerbäcker) einschließlich der Lebzelter und der Kanditen-, Gefrorenes- und Schokoladewaren erzeuger (verbundenes Handwerk)/ Cofetar</p>	<p>Austria</p>	<p>Ministerul Federal al Economiei, Familiei și Tineretului Bundesministerium für Wirtschaft, Familie und Jugend (<i>Federal Ministry for Economics, Family and Youth</i>) Stubenring 1, Abteilung I/3 1010 Wien Phone: +43-1 71100 Fax: +43-1 7142718 Email: service@bmwa.gv.at URL: www.bmwa.gv.at</p>	<p>Recunoașterea experienței profesionale / Anexa IV - recunoașterea automată</p>	<p>Nedefinit</p>
<p>Boulangier- pâtissier / Brood- en banketbakker/ Brutar - Cofetar</p>	<p>Belgia</p>	<p>Serviciul Public Federal pentru Economie, Întreprinderi Mici și Mijlocii, Întreprinzători Independenți și Energie FOD Economie, Middenstand en Energie, Bestuur voor het KMO-Beleid, Afdeling reglementering K.M.O. (<i>FPS Economy, SMEs, Self- Employed and Energy</i>), WTC III, Simon Bolivarlaan 30 26e verdieping 1000 Brussel +32 2 277 70 97/ Fax: +32 2 277 53 65 edwin.wolfs@economie.fgov.be</p>	<p>Recunoașterea experienței profesionale / Anexa IV - recunoașterea automată</p>	<p>Nedefinit</p>



Proiect cofinanțat din Fondul Social European prin Programul
Operațional Sectorial Dezvoltarea Resurselor Umane 2007-2013
"Investește în oameni!"

www.imipqnet.ro



UNIUNEA EUROPEANĂ



GVERNUL ROMÂNIEI
MINISTERUL MUNCII, FAMILIEI,
PROTECȚIEI SOCIALE ȘI
PERSONELOR VĂRSTNICE
AMPOSDRU



Fondul Social European
POS DRU 2007-2013



Instrumente Structurale
2007 - 2013



MINISTERUL
EDUCAȚIEI
NAȚIONALE

<p>Pekařství, cukrářství/ Baker / Pastry maker / Brutar și lucrător în producerea produselor făinoase</p>	<p>Cehia</p>	<p>Ministerul Industriei și Comerțului Ministerstvo průmyslu a obchodu <i>(Ministry of Industry and Trade)</i> Na Františku 32, Staré Město 110 15 Prague Phone: +420 224 851 111 Fax: +420 224 811 089 Email: posta@mpo.cz URL: www.mpo.cz</p>	<p>Recunoașterea experienței profesionale / Anexa IV - recunoașterea automată</p>	<p>ATT- Atestat de competență (cf. art. 11a)</p>
<p>Boulangier- pâtissier/ Brutar- patiser-cofetar</p>	<p>Franța</p>	<p>Lista autorităților competente este disponibilă pe website la adresa: 212.43.237.181/cferm/annuaire/ portail/index.html ¹ ¹sursa: Regulated professions database, France (http://ec.europa.eu/internal_mar ket/qualifications/regprof/index.c fm?action=regprof&id_regprof=1 4307&tab=ca), mai 2013</p>	<p>Recunoașterea experienței profesionale / Anexa IV - recunoașterea automată</p>	<p>SEC - Certificat care să ateste finalizarea unui ciclu de studii Secundare (cf. art. 11b)</p>
<p>Bäcker / Brutar</p>	<p>Germania</p>	<p>Camerele Meșteșugărești din landurile Germaniei Handwerkskammern in Deutschland (adrese disponibile la: http://ec.europa.eu/internal_mar ket/qualifications/regprof/index.c fm?action=view_document&id_d ocument=172</p>	<p>Recunoașterea experienței profesionale / Anexa IV - recunoașterea automată</p>	<p>DSE - Diplomă învățământ post- secundar, incl. Anexa II (ex 92/51, anexa C, D), art. 11c</p>



Proiect cofinanțat din Fondul Social European prin Programul
Operațional Sectorial Dezvoltarea Resurselor Umane 2007-2013

"Investește în oameni!"

www.imipqnet.ro



UNIUNEA EUROPEANĂ



GVERNUL ROMÂNIEI
MINISTERUL MUNCII, FAMILIEI,
PROTECŢIEI SOCIALE ŞI
PERSONELOR VÂRSTNICE
AMPOSDRU



Fondul Social European
POS DRU 2007-2013



Instrumente Structurale
2007 - 2013



MINISTERUL
EDUCAŢIEI
NAŢIONALE

Konditoren/ Cofetar -Patiser	Germania	Camerele Meşteşugăreşti din landurile Germaniei Handwerkskammern in Deutschland (adrese disponibile la: http://ec.europa.eu/internal_market/qualifications/regprof/index.cfm?action=view_document&id_document=172	Recunoaşterea experienţei profesionale / Anexa IV - recunoaşterea automată	DSE - Diplomă învăţământ post- secundar, incl. Anexa II (ex 92/51, anexa C, D), art. 11c
Bakaraiðn / Baking / Brutar	Islanda	Ministerul Industriei Ministries of Industry Arnarhvíli 150 Reykjavik Email: postur@idn.stjr.is URL: www.idnadarraduneyti.is	Recunoaşterea experienţei profesionale / Anexa IV - recunoaşterea automată	Nedefinit
Bäcker-Konditor / Baker and pastry cook / Brutar şi patiser	Liechtenste in	Oficiul pentru Economia Naţională Amt für Volkswirtschaft Gerberweg 5 9490 Vaduz Phone: +423 236 68 71 Fax: +423 236 68 89 Email: info@avw.llv.li URL: www.llv.li/amtsstellen/llv-avw-home.htm	Recunoaşterea experienţei profesionale / Anexa IV - recunoaşterea automată	Nedefinit



Proiect cofinanţat din Fondul Social European prin Programul
Operaţional Sectorial Dezvoltarea Resurselor Umane 2007-2013
"Investeşte în oameni!"

www.imipqnet.ro



UNIUNEA EUROPEANĂ



GVERNUL ROMÂNIEI
MINISTERUL MUNCII, FAMILIEI,
PROTECȚIEI SOCIALE ȘI
PERSONELOR VĂRSTNICE
AMPOSDRU



Fondul Social European
POS DRU 2007-2013



Instrumente Structurale
2007 - 2013



MINISTERUL
EDUCAȚIEI
NAȚIONALE

<p>Konditor- Confiseur / Confectioner and pastry cook / Patiser -cofetar</p>	<p>Liechtenste in</p>	<p>Oficiul pentru Economia Națională Amt für Volkswirtschaft Gerberweg 5 9490 Vaduz Phone: +423 236 68 71 Fax: +423 236 68 89 Email: info@avw.llv.li URL: www.llv.li/amstsstellen/llv-avw- home.htm</p>	<p>Recunoașterea experienței profesionale / Anexa IV - recunoașterea automată</p>	<p>Nedefinit</p>
<p>Výroba pekárenských a cukrárenských výrobkov / Brutar- patiser</p>	<p>Slovenia</p>	<p>Ministerul Educației al Republicii Slovenia Ministerstvo školstva SR, Stredisko na uznávanie dokladov o vzdelaní <i>(Ministry of Education of the Slovak Republic)</i> <i>Ministry of Education, Centre for Recognition of Evidence of Education</i> Stromová 1 813 30 Bratislava 1 Phone: +421 2 654 26521 Fax: +421 2 654 26521 Email: hrabinska@uips.sk URL: www.minedu.sk</p>	<p>Recunoașterea experienței profesionale / Anexa IV - recunoașterea automată</p>	<p>Nedefinit</p>



Proiect cofinanțat din Fondul Social European prin Programul
Operațional Sectorial Dezvoltarea Resurselor Umane 2007-2013
"Investește în oameni!"

www.imipqnet.ro



UNIUNEA EUROPEANĂ



GUVERNUL ROMÂNIEI
MINISTERUL MUNCII, FAMILIEI,
PROTECȚIEI SOCIALE ȘI
PERSOANELOR VÂRSTNICE
AMPOSDRU



Fondul Social European
POS DRU 2007-2013



Instrumente Structurale
2007 - 2013



MINISTERUL
EDUCAȚIEI
NAȚIONALE

Cukrász / Confectioner / Cofetar	Ungaria	<p>Autoritatea de învățământ, de Echivalare Maghiară și Centrul de Informare</p> <p>Oktatási Hivatal, Magyar Ekvivalencia és, Információs Központ</p> <p><i>(Educational Authority, Hungarian Equivalence and Information Centre)</i></p> <p>Szalay utca 10-14. 1055 Budapest Phone: +36 1 374 2201 Fax: +36 1 374 2492 Email: recognition@oh.gov.hu URL: www.professionalrecognition.gov.hu</p>	Recunoașterea experienței profesionale / Anexa IV - recunoașterea automată	Nedefinit
--	---------	--	--	-----------

În ceea ce privește cadrul juridic care stabilește condițiile de recunoaștere a calificării și de exercitare a profesiilor reglementate, reglementările naționale din statele membre au fost armonizate cu prevederile Directivei 2005/36/CE privind recunoașterea calificărilor profesionale, prin modificarea și completarea corespunzătoare a documentelor legislative naționale.

În tabelul nr.2 sunt incluse informațiile generale despre cadrul legislativ din SM ale UE și SEE în care profesiile corespunzătoare pentru exercitarea meseriilor de brutar/cofetar/patiser sunt reglementate.



Proiect cofinanțat din Fondul Social European prin Programul Operațional Sectorial Dezvoltarea Resurselor Umane 2007-2013
"Investește în oameni!"

www.imipqnet.ro



UNIUNEA EUROPEANĂ



GVERNUL ROMÂNIEI
MINISTERUL MUNCII, FAMILIEI,
PROTECȚIEI SOCIALE ȘI
PERSOANELOR VĂRSTNICE
AMPOSDRU



Fondul Social European
POS DRU 2007-2013



Instrumente Structurale
2007 - 2013



MINISTERUL
EDUCAȚIEI
NAȚIONALE

Tabelul nr.2

Cadrul legislativ privind organizarea și exercitarea meseriilor de brutar/cofetar/patiser din statele europene în care profesiile respective sunt reglementate

Statul membru	Legislație națională specifică
Austria	Legea Comerțului din 1994
Belgia	Decretul regal din 14 ianuarie 1993 de stabilire a condițiilor de exercitare a activității profesionale de brutar-cofetar în întreprinderile mici și mijlocii, în comerț și meserii.
Cehia	Legea nr. 455/1991 de acordare a licențelor și comerțului (Secțiunile 6, 7, 8, 21, și 22), cu modificările ulterioare
Franța	1.Legea nr.96-603 din 5 iulie 1996 privind dezvoltarea și promovarea comerțului și meșteșugurilor 2.Decretul nr.98-246 din 2 aprilie 1998 privind calificările profesionale necesare pentru desfășurarea activităților prevăzute în articolul 16 din Legea nr.96-603 din 5 iulie 1996 privind dezvoltarea și promovarea comerțului și meșteșugurilor.
Germania	Legea nr. 30 Anexa A cu privire la Codul meșteșugurilor
Islanda	Legea Industrială nr.42/1978 și Regulamentul nr.940/1999 privind profesiile industriale reglementate
Liechtenstein	nespecificat
Ungaria	Decretul nr.5/1997 IKIM cu privire la calificările necesare pentru anumite activități industriale, comerciale și în turism

Având în vedere că în mai multe SM ale UE profesiile pentru practicarea meseriilor de brutar – cofetar – patiser nu sunt reglementate, este dificil să se aprecieze în timp real mobilitatea efectivă a lucrătorilor. De cele mai multe ori se cuantifică cererea de forță de muncă dintr-un stat membru anume.



Proiect cofinanțat din Fondul Social European prin Programul Operațional Sectorial Dezvoltarea Resurselor Umane 2007-2013
"Investește în oameni!"

www.imipqnet.ro



UNIUNEA EUROPEANĂ



GUVERNUL ROMÂNIEI
MINISTERUL MUNCII, FAMILIEI,
PROTECȚIEI SOCIALE ȘI
PERSOANELOR VĂRSTNICE
AMPOSDRU



Fondul Social European
POS DRU 2007-2013



Instrumente Structurale
2007 - 2013



MINISTERUL
EDUCAȚIEI
NAȚIONALE

La nivelul anumitor asociații patronale de profil se estimează numărul de lucrători din sector, fără o evidență clară a cetățeniei sau țării de origine. Totuși, în baza de date a sistemului de informare a pieței interne sunt disponibile statistici⁷ privind mobilitatea geografică a lucrătorilor pentru exercitarea profesiilor reglementate din sector.

Conform statisticilor din sistemul de informare a pieței interne (IMI), cele mai atractive țări gazdă din Uniunea Europeană (în sensul că au primit cele mai multe cereri de stabilire) pentru meseriile de brutar - patiser au fost Belgia (48%), Germania (34%) și Franța (6%). Dacă luăm în considerare țările de origine ale resortisanților⁸, pe primele locuri se situează Franța (29%), Italia (18%) și Olanda (13%) din punct de vedere al numărului de solicitări pentru recunoașterea calificării în scopul stabilirii. Alte țări din care provin meseriașii care au solicitat recunoașterea calificării în vederea exercitării profesiilor reglementate de brutar și/sau patiser sunt: Polonia (10%), Bulgaria (9%), Germania (6%), Belgia (4%), Grecia (3%), România (3%) ș.a.⁹

⁷ cu privire la numărul solicitărilor/deciziilor luate pentru recunoașterea calificărilor profesionale

⁸ unde au obținut calificarea

⁹ http://ec.europa.eu/internal_market/qualifications/regprof/index.cfm?action=profession&id_profession=12142&tab=origin1, accesat mai 2013



UNIUNEA EUROPEANĂ



GUVERNUL ROMÂNIEI
MINISTERUL MUNCII, FAMILIEI,
PROTECȚIEI SOCIALE ȘI
PERSOANELOR VÂRSTNICE
AMPOSDRU



Fondul Social European
POS DRU 2007-2013



Instrumente Structurale
2007 - 2013



MINISTERUL
EDUCAȚIEI
NAȚIONALE

2. PROCEDURILE DE CERTIFICARE A COMPETENȚELOR APLICATE DE AC DIN ȚĂRILE ÎN CARE PROFESIILE SUNT REGLEMENTATE

Procesul de certificare a competențelor profesionale se desfășoară respectând o serie de principii de bază, și anume:

- Certificarea competențelor este un proces opțional, nu obligatoriu. Există politici instituționale care impun certificarea competențelor membrilor organizației profesionale ca o cerință pentru a face parte din organizația respectivă;
- Se certifică competența profesională în totalitatea sa;
- Evaluarea competențelor profesionale poate fi făcută de aceeași organizație care a certificat competențele sau de către altă organizație;
- Certificarea competențelor profesionale este un proces separat de formarea profesională, dar centrele de formare profesională pot facilita procesul de certificare a competențelor profesionale prin parteneriate și acorduri cu organizațiile de certificare a competențelor.

Pentru certificarea competențelor profesionale, în practică se aplică proceduri care stabilesc modalitățile concrete de desfășurare a procesului de certificare astfel încât să fie îndeplinite cerințele standard prevăzute (în norme, legislație etc.).

În cazul exercitării profesiilor reglementate, certificarea competențelor și recunoașterea calificărilor de brutar/cofetar/patiser sunt procese obligatorii în Austria, în Cehia și în Germania. Având în vedere faptul că brutarii, cofetarii și patiserii au responsabilități profesionale cu efecte socio - economice semnificative în ceea ce privește siguranța alimentelor, sănătatea publică și protecția consumatorilor, majoritatea țărilor europene solicită lucrătorilor din sectoarele de profil să aibă o dovadă a calificării profesionale, ceea ce



Proiect cofinanțat din Fondul Social European prin Programul
Operațional Sectorial Dezvoltarea Resurselor Umane 2007-2013
"Investește în oameni!"

www.imipqnet.ro



UNIUNEA EUROPEANĂ



GUVERNUL ROMÂNIEI
MINISTERUL MUNCII, FAMILIEI,
PROTECȚIEI SOCIALE ȘI
PERSOANELOR VÂRSTNICE
AMPOSDRU



Fondul Social European
POS DRU 2007-2013



Instrumente Structurale
2007 - 2013



MINISTERUL
EDUCAȚIEI
NAȚIONALE

înseamnă că resortisanții trebuie să dețină calificări atestate printr-un atestat de competență, printr-un titlu de calificare și/sau experiență profesională.

După cum s-a observat și în tabelul 1, nivelurile de calificare și descrierea calificărilor variază considerabil între țări. Pentru a descrie rezultatele învățării în termeni de cunoștințe, aptitudini și competențe, la nivelul Uniunii Europene în prezent se elaborează o clasificare multilingvă de competențe, de calificări și de ocupații europene (ESCO - *European Skills/Competences, Qualifications and Occupations*), care organizează concepte relevante de pe piața europeană a muncii și în domeniul educației/formării. Punctul de plecare pentru dezvoltarea ESCO este clasificarea EURES, care este folosită în prezent pe portalul mobilității europene pentru ocuparea forței de muncă - EURES¹⁰.

Clasificarea de competențe, de calificări și de ocupații europene ESCO va oferi o terminologie comună, prin care va contribui la o mai bună implementare a instrumentelor actual utilizate, și anume: Cadrul European al Calificărilor (CEC/EQF - *European Qualifications Framework*), cadrele naționale de calificare (CNC), precum și sistemele europene pentru acumularea și transferul de credite în învățământul superior (ECTS) și învățământul profesional și formarea profesională (ECVET). De asemenea, clasificarea ESCO își propune să sprijine instrumentele noi pentru validarea învățării non-formale și informale, ce sunt acum introduse în toată Europa. În ceea ce privește identificarea și descrierea competențelor, calificărilor și ocupațiilor pentru brutarii, cofetarii sau patiserii din Europa, acestea sunt incluse în clasificarea ESCO în grupa „Producerea alimentelor, băuturilor și tutunului” (ESCO - *Manufacturing of food, beverages and tobacco*).

În figura 1 este redată relația dintre piața muncii și oferta de formare.

¹⁰ EURES oferă informații despre locurile de muncă și ofertele de educație din Europa

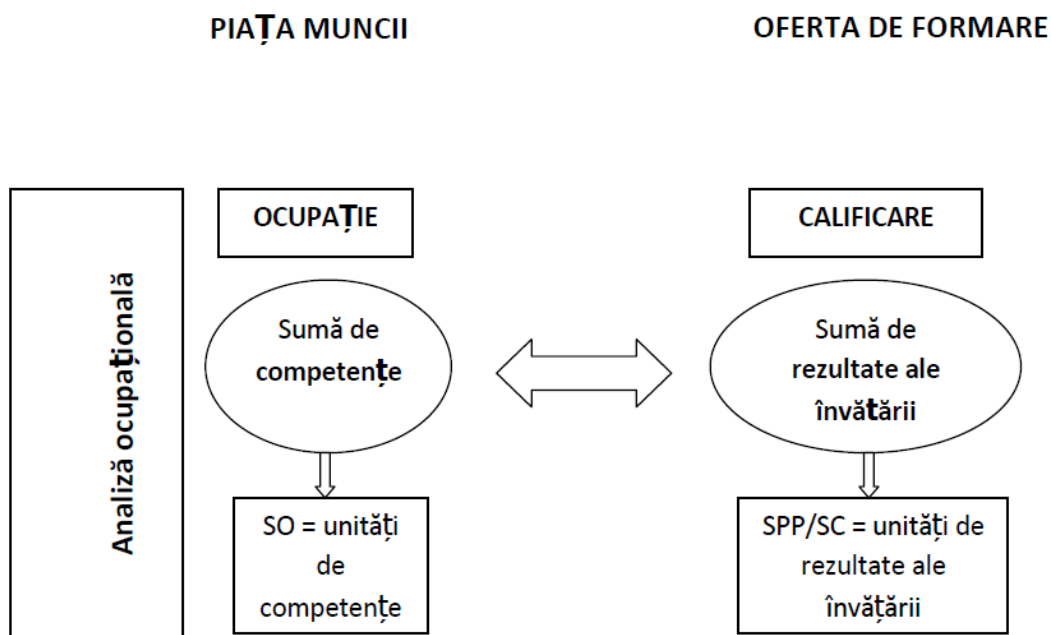


Figura 1. Relația dintre piața muncii și oferta de formare

2.1. Formarea, validarea și certificarea competențelor pentru atestarea calificărilor brutar/cofetar/patiser în România

În România, ca și în alte state membre ale Uniunii Europene în care anumite profesii nu sunt reglementate, se poate solicita validarea sau certificarea competențelor profesionale, respectiv atestarea calificării și experienței profesionale.

Calificările de brutar - cofetar – patiser în **România** sunt corespunzătoare nivelului 1 și/sau 2 conform Cadrului Național al Calificărilor (CNC, 2005) (v. tabelul nr.3).



UNIUNEA EUROPEANĂ



GUVERNUL ROMÂNIEI
MINISTERUL MUNCII, FAMILIEI,
PROTECȚIEI SOCIALE ȘI
PERSOANELOR VÂRSTNICE
AMPOSDRU



Fondul Social European
POS DRU 2007-2013



Instrumente Structurale
2007 - 2013



MINISTERUL
EDUCAȚIEI
NAȚIONALE

Tabelul nr.3

Nivelul de calificare corespunzător calificărilor brutar/cofetar/patiser în România¹¹

Nr.crt.	Denumirea calificării	Nivel de calificare
1.	Brutar	1
2.	Patiser	1
3.	Cofetar	1
4.	Covrigar	1
5.	Lucrător în morărit – panificație	1
6.	Brutar– patiser - preparator produse făinoase	2
7.	Cofetar - patiser	2

Nivelul de calificare 3 (conform Cadrului Național al Calificărilor) corespunde calificării de tehnician în domeniul panificației – producerea produselor făinoase, care se obține în urma absolvirii liceului de specialitate (filiera tehnologică).

Formarea profesională a persoanelor pentru obținerea calificărilor de brutar – patiser – cofetar constă în parcurgerea unui program de formare în domeniul respectiv, durata și modalitatea de pregătire profesională, respectiv conținutul instruirii fiind adaptate nivelului de calificare (v. tabelul nr. 4).

¹¹ Sursa: http://www.mmuncii.ro/pub/imagemanager/images/file/NCalificari/NomCalificari_Tabel5.pdf , accesat mai 2013



UNIUNEA EUROPEANĂ



GUVERNUL ROMÂNIEI
MINISTERUL MUNCII, FAMILIEI,
PROTECȚIEI SOCIALE ȘI
PERSONELOR VÂRSTNICE
AMPOSDRU



Fondul Social European
POS DRU 2007-2013



Instrumente Structurale
2007 - 2013



MINISTERUL
EDUCAȚIEI
NAȚIONALE

Tabelul nr.4

**Condițiile de acces și programul de formare corespunzătoare calificărilor
brutar/cofetar/patiser în România**

Denumirea calificării	Condiții generale de acces	Programul de formare
Brutar	studii minim 8 clase, abilități și competențe specifice minime în domeniu, dovada stării de sănătate	Pregătire teoretică 120 ore Pregătire practică 240 ore Durata totală de pregătire = 360 ore
Patiser		
Cofetar		
Covrigar		
Brutar – patiser - preparator produse făinoase	studii minim 10 clase, abilități și competențe specifice minime în domeniu, dovada stării de sănătate	Pregătire teoretică 240 ore Pregătire practică 480 ore Durata totală de pregătire = 720 ore
Cofetar - patiser		

Aferent calificărilor profesionale de brutar – patiser – cofetar există standarde ocupaționale, grupate pe domenii și subdomenii, după cum este indicat în tabelul nr.5.

Tabelul nr.5

**Standarde ocupaționale pentru calificările generice
brutar/patiser/cofetar în România**

Standarde ocupaționale	Domenii	Subdomenii / calificare
	Industria alimentară, a băuturilor și a tutunului	
		5. Brutar
		18. Operator la fabricarea produselor de patiserie și panificație congelate
		9. Operator la fabricarea produselor făinoase
		22. Patiser
Turism, hoteluri, restaurante		5. Cofetar - patiser
		32. Pizzar



Proiect cofinanțat din Fondul Social European prin Programul Operațional Sectorial Dezvoltarea Resurselor Umane 2007-2013
"Investește în oameni!"

www.imipqnet.ro



UNIUNEA EUROPEANĂ



GUVERNUL ROMÂNIEI
MINISTERUL MUNCII, FAMILIEI,
PROTECȚIEI SOCIALE ȘI
PERSOANELOR VÂRSTNICE
AMPOSDRU



Fondul Social European
POS DRU 2007-2013



Instrumente Structurale
2007 - 2013



MINISTERUL
EDUCAȚIEI
NAȚIONALE

De obicei, pentru aceste meserii pregătirea, evaluarea și atestarea competențelor profesionale se face în afara sistemului național de învățământ, calificarea profesională fiind rezultatul:

a) formării profesionale continue efectuate în întreprinderi/centre de formare ale ministerelor, până în decembrie 1989 - se eliberau certificate de calificare;

b) absolvirii programelor de formare profesională organizate de către direcțiile de muncă și protecție socială /agențiile de ocupare a forței de muncă ale județelor sau municipiului București, în perioada 1990 - decembrie 2003;

c) absolvirii programelor de formare profesională organizate de furnizori de formare profesională autorizați, începând din ianuarie 2004 – se eliberează certificate de calificare/absolvire;

d) evaluării competențelor profesionale obținute pe alte căi decât cele formale, în centre de evaluare a competențelor – se eliberează certificate de competențe profesionale.

Pot solicita evaluarea calificării profesionale pentru certificarea/atestarea competențelor de brutar – patiser – cofetar în România cetățenii români sau cetățenii altor state membre ale Uniunii Europene sau Spațiului Economic European care:

- au pregătire și experiență profesională, dobândite în România, înafara sistemului național de învățământ,
- dețin un certificat de învățământ preuniversitar/acte de studii emise de o instituție de învățământ preuniversitar recunoscută din străinătate/străină care operează și este recunoscută pe teritoriul României – pentru profesii nereglementate;
- doresc să desfășoare activități profesionale în sectoarele economice de profil, în mod independent sau ca salariați, pe teritoriul României sau al unui stat membru al Uniunii Europene.

Cadrul legal pentru atestarea calificărilor profesionale ce vizează domeniul ocupațional amintit include următoarele acte:

1. Ordinul Ministrului Muncii, Solidarității Sociale și Familiei nr.51/2007 pentru aprobarea Procedurii de atestare a calificării - pregătire și experiență profesională - dobândite în România, în afara sistemului național de învățământ, de către cetățenii români care doresc să desfășoare activități, în mod independent sau ca salariați, pe teritoriul unui stat membru al Uniunii Europene;





UNIUNEA EUROPEANĂ



GUVERNUL ROMÂNIEI
MINISTERUL MUNCII, FAMILIEI,
PROTECȚIEI SOCIALE ȘI
PERSONELOR VÂRSTNICE
AMPOSDRU



Fondul Social European
POS DRU 2007-2013



Instrumente Structurale
2007 - 2013



MINISTERUL
EDUCAȚIEI
NAȚIONALE

2. Ordinul Ministrului Muncii, Solidarității Sociale și Familiei nr.701/2003 pentru desemnarea instituției care să recunoască automat documentele care dovedesc calificarea dobândită în străinătate, în afara sistemului de învățământ, de cetățeni români sau cetățeni ai statelor membre ale Uniunii Europene și ai statelor aparținând Spațiului Economic European;
3. Ordinul Ministrului Educației, Cercetării, Tineretului și Sportului nr.3199/2012 pentru aprobarea Metodologiei privind eliberarea pentru profesiile nereglementate în România a adeverinței de conformitate a studiilor cu prevederile Directivei 2005/36/CE a Parlamentului European și a Consiliului din 7 septembrie 2005 privind recunoașterea calificărilor profesionale;
4. Ordinul Ministrului Educației, Cercetării și Tineretului nr.3075/2008 privind aprobarea procedurii recunoașterii profesionale pentru profesiile nereglementate din România.

Autoritatea competentă pentru atestarea/recunoașterea calificărilor profesionale de brutar/cofetar/patiser dobândite în afara sistemului național de învățământ din România este Ministerul Muncii, Familiei, Protecției Sociale și Persoanelor Vârstnice (fostul Minister al Muncii, Solidarității Sociale și Familiei). Procedura de atestare a calificării profesionale dobândite în România, înafara sistemului național de învățământ, de către cetățenii români care doresc să desfășoare activități, în mod independent sau ca salariați, pe teritoriul unui stat membru al Uniunii Europene constă în aceleași etape ca și în cazul certificării profesiilor reglementate. Dosarul întocmit de către solicitanți se depune la direcțiile de muncă județene/București, iar documentația va cuprinde următoarele:

- a) cerere-tip de solicitare a eliberării atestatului;
- b) documentul de identitate (copie și original);
- c) documentul care atestă calificarea dobândită (certificatul de calificare/absolvire, adeverința pentru lucrătorii promovați la locul de muncă, certificatul de competențe profesionale, ș.a.m.d.) (copie și original);
- d) curriculum vitae,
- e) cel puțin o scrisoare de recomandare eliberată de angajator/persoane relevante pentru obținerea atestării solicitate.



Proiect cofinanțat din Fondul Social European prin Programul
Operațional Sectorial Dezvoltarea Resurselor Umane 2007-2013
"Investește în oameni!"

www.imipqnet.ro



UNIUNEA EUROPEANĂ



GUVERNUL ROMÂNIEI
MINISTERUL MUNCII, FAMILIEI,
PROTECȚIEI SOCIALE ȘI
PERSOANELOR VÂRSTNICE
AMPOSDRU



Fondul Social European
POS DRU 2007-2013



Instrumente Structurale
2007 - 2013



MINISTERUL
EDUCAȚIEI
NAȚIONALE

Soluționarea cererilor are loc de obicei în termen de 30 de zile de la data înregistrării acestora. În cazul respingerii cererii, se comunică și se motivează în scris decizia de neacordare a atestatului.

Atestatele sunt eliberate de direcțiile de muncă județene, respectiv a municipiului București. Atestatele sunt documente cu regim special, inscripționate cu serie și număr distincte.

Ministerul Muncii, Familiei, Protecției Sociale și Persoanelor Vârstnice – Direcția Ocupare (fostul Minister al Muncii, Solidarității Sociale și Familiei) este autoritatea competentă și pentru eliberarea atestatelor de recunoaștere automată a calificării profesionale dobândite în străinătate, înafara sistemului de învățământ, de către cetățenii români sau ai statelor membre ale Uniunii Europene/Spațiului Economic European¹², care doresc să desfășoare pe teritoriul României activități economice. Procedura de eliberare a acestui atestat este similară ca algoritmul procedurii certificării profesiilor reglementate.

La Registratura Ministerului Muncii, Familiei, Protecției Sociale și Persoanelor Vârstnice se depune un dosar care trebuie să conțină următoarele documente:

- a) cerere în limba română (include datele de contact ale solicitantului);
- b) copia documentului de identitate;
- c) copia certificatului de naștere, tradusă în limba română și legalizată;
- d) documentul care atestă calificarea dobândită în străinătate (original și copie tradusă în limba română și legalizată);
- e) dovada recunoașterii documentului de calificare a solicitantului, eliberată de autoritatea competentă dintr-un stat membru al Uniunii Europene sau al Spațiului Economic European (original și copie tradusă în limba română și legalizată);

Termenul de soluționare a cererii este de 30 de zile de la data înregistrării acesteia, în cazul în care dosarul este complet și în urma analizei dosarului nu s-au constatat neregularități

¹² Ordinul ministrului muncii, solidarității sociale și familiei nr. 701/2003 pentru desemnarea instituției care să recunoască automat documentele care dovedesc calificarea dobândită în străinătate, în afara sistemului de învățământ, de cetățeni români sau cetățeni ai statelor membre ale Uniunii Europene și ai statelor aparținând Spațiului Economic European





UNIUNEA EUROPEANĂ



GUVERNUL ROMÂNIEI
MINISTERUL MUNCII, FAMILIEI,
PROTECȚIEI SOCIALE ȘI
PERSONELOR VÂRSTNICE
AMPOSDRU



Fondul Social European
POS DRU 2007-2013



Instrumente Structurale
2007 - 2013



MINISTERUL
EDUCAȚIEI
NAȚIONALE

cu privire la documentele depuse. Respingerea cererii și motivele care au stat la baza acestei decizii se comunică în scris, în termenul prevăzut, iar decizia de neacordare a atestatului poate fi contestată legal la instanța judecătorească competentă.

Atestatul de recunoaștere a calificării eliberat de Direcția Ministerului va fi înscris într-un registru. Atestatele de recunoaștere a calificării se acordă pentru profesiile/meseriile din următoarele clase de activități, în care poate lucra un brutar/patiser/cofetar:

- *fabricarea pâinii, fabricarea produselor proaspete de patiserie;*
- *fabricarea biscuiților, pișcoturilor și altor produse similare;*
- *fabricarea produselor din cacao, a ciocolatei și a produselor zaharoase.*

Cetățenii altor state membre ale Uniunii Europene sau Spațiului Economic European care au studiat pe teritoriul României pot solicita eliberarea unei adeverințe de conformitate, în scopul exercitării unei profesii nereglementate în România, dar reglementată într-un alt stat membru.

Centrul Național de Recunoaștere și Echivalare a Diplomelor (CNRED) este autoritatea competentă din România, cu responsabilități în recunoașterea diplomelor și certificatelor (din sistemul de învățământ) în scopuri profesionale, în vederea obținerii accesului pe piața muncii pentru profesiile nereglementate.

Astfel, Centrul Național de Recunoaștere și Echivalare a Diplomelor (CNRED) atestă studiile absolvite în sistemul formal de învățământ și drepturile profesionale ale titularilor diplomelor în vederea eliberării unei adeverințe de conformitate a studiilor¹³ pentru cetățenii români și ai statelor membre ale Uniunii Europene sau Spațiului Economic European, care au studiat pe teritoriul României și doresc să practice o profesie nereglementată în România, dar reglementată în alte state europene. Pentru eliberarea adeverinței de conformitate se depun următoarele documente:

¹³ Ordinul Ministrului Educației, Cercetării, Tineretului și Sportului nr.3199/2012 pentru aprobarea Metodologiei privind eliberarea pentru profesiile nereglementate în România a adeverinței de conformitate a studiilor cu prevederile Directivei 2005/36/CE a Parlamentului European și a Consiliului din 7 septembrie 2005 privind recunoașterea calificărilor profesionale





UNIUNEA EUROPEANĂ



GUVERNUL ROMÂNIEI
MINISTERUL MUNCII, FAMILIEI,
PROTECȚIEI SOCIALE ȘI
PERSOANELOR VĂRSTNICE
AMPOSDRU



Fondul Social European
POS DRU 2007-2013



Instrumente Structurale
2007 - 2013



MINISTERUL
EDUCAȚIEI
NAȚIONALE

- formularul de cerere completat;
- copie legalizată după actul de studii pentru care se solicită eliberarea adeverinței de conformitate (diplomă, certificat/atestat de competență etc.);
- adeverință de autenticitate a actului de studii, eliberată de unitatea de învățământ emitentă;
- copie legalizată după anexa la actele de studii (foaie matricolă);
- copie după diploma sau foaia matricolă anterioară, în cazul în care solicită eliberarea adeverinței de conformitate pentru certificatul de învățământ complementar, de ucenici, sau de școli profesionale;
- copie după documente de identificare personale (dacă este necesar);
- copie a chitanței de plată (20 lei/pentru evaluarea dosarului).

Centrul Național de Recunoaștere și Echivalare a Diplomelor (CNRED) este autoritatea competentă și pentru recunoașterea profesională pentru profesiile nereglementate din România¹⁴, ce se aplică cetățenilor români care au studiat și dobândit experiență profesională în statele membre ale Uniunii Europene prin sistemul de învățământ acreditat. Actele necesare în vederea recunoașterii studiilor sunt: cerere-tip; copie după actul de studii ce urmează a fi recunoscut (inclusiv traduceri legalizate); copie legalizată după documentele școlare referitoare la studiile efectuate anterior plecării în străinătate; cerere de recunoaștere din partea angajatorului; document doveditor al experienței profesionale; copie/traducere legalizată după documente de identificare personale (dacă este cazul).

Studiul dosarului de recunoaștere profesională, respectiv al documentelor școlare urmărește dacă studiile efectuate de solicitantul aflat în mobilitate profesională sunt compatibile cu calificările profesionale din România, conform criteriilor precizate în procedură¹⁴ (în caz contrar fie se impun măsuri compensatorii, fie se respinge cererea). Durata procedurii de recunoaștere este de 15 zile de la data depunerii dosarului complet.

¹⁴Ordinul Ministrului Educației, Cercetării și Tineretului nr.3075/2008 privind aprobarea procedurii recunoașterii profesionale pentru profesiile nereglementate din România



UNIUNEA EUROPEANĂ



GUVERNUL ROMÂNIEI
MINISTERUL MUNCII, FAMILIEI,
PROTECȚIEI SOCIALE ȘI
PERSONELOR VÂRSTNICE
AMPOSDRU



Fondul Social European
POS DRU 2007-2013



Instrumente Structurale
2007 - 2013



MINISTERUL
EDUCAȚIEI
NAȚIONALE

2.2. Validarea sau certificarea competențelor profesionale pentru calificările brutar/cofetar/patiser în alte state membre ale Uniunii Europene în care profesiile sunt reglementate (Austria, Cehia, Germania)

Certificarea competențelor profesionale este necesară pentru recunoașterea calificărilor profesionale de brutar – cofetar – patiser în țările Uniunii Europene în care profesiile respective sunt reglementate, și anume: Austria, Cehia și Germania. Procedura de validare/certificare a competențelor profesionale pentru profesiile reglementate din statele membre ale Uniunii Europene constă în parcurgerea următoarelor etape:

1. Desemnarea unor persoane (unei comisii) din autoritatea competentă cu responsabilități în procesul de validare/certificare a competențelor solicitanților;
2. Întocmirea și depunerea la autoritatea competentă de către solicitant a unei cereri/scrisori, însoțită de un dosar. Dosarul include documentele necesare pentru validarea sau certificarea competențelor profesionale; tipul, conținutul și forma documentelor trebuie să respecte cerințele autorității competente din țara respectivă;
3. Analiza de către persoanele desemnate în acest scop (o comisie) a documentelor depuse la dosar (verificare dosar, solicitare de completări (dacă este cazul), evaluarea dovezilor înregistrate etc.);
4. Exprimarea deciziei de atestare/validare pe baza dovezilor de competență existente;
5. Eliberarea atestatului de competențe, în cazul obținerii certificării, și înscrierea în registru.
6. Depunerea unei contestații în situația respingerii cererii;
7. Examinarea contestației și declararea rezultatului final;
8. Aplicarea unor măsuri compensatorii sau cerințe de formare specifice, pentru exprimarea deciziei finale de validare/certificare a competențelor profesionale.

În figura 2 este redată schema logică corespunzătoare procedurii standard de validare și de certificare a competențelor profesionale în vederea recunoașterii calificărilor pentru profesiile reglementate.



Proiect cofinanțat din Fondul Social European prin Programul
Operațional Sectorial Dezvoltarea Resurselor Umane 2007-2013
"Investește în oameni!"

www.imipqnet.ro

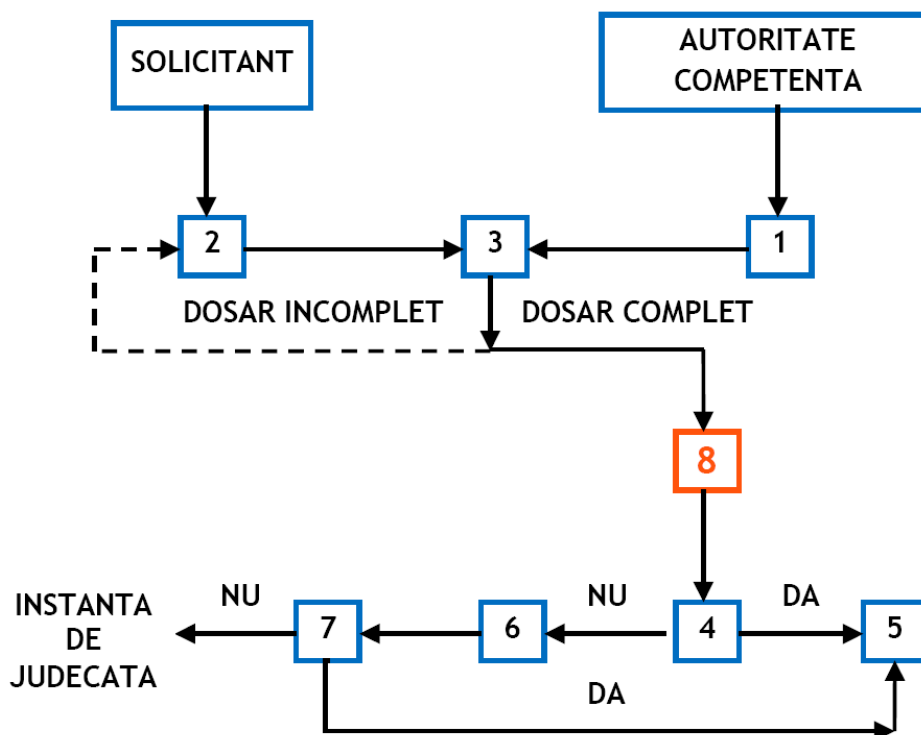


Figura 2. Reprezentare schematică a procesului de validare – certificare valabilă pentru profesiile reglementate de brutar/cofetar/patisier

Autoritatea competentă desemnată pentru certificarea competențelor profesionale din țara gazdă va compara formarea profesională dobândită de către solicitant (în țara de origine sau într-un alt stat membru al Uniunii Europene) cu formarea profesională cerută în țara gazdă. Se vor analiza suma rezultatelor învățării obținute în raport cu competențele profesionale necesare (v. și figura 1). Dacă se constată diferențe semnificative, se poate condiționa decizia de recunoaștere de realizarea unor cerințe suplimentare, cum ar fi: dovedirea unei experiențe profesionale (minim 2-3 ani în ultimii 10 ani), efectuarea unui stagiu de practică profesională, susținerea probei de lucru /testului de aptitudini.

Nivelul de calificare căruia i se asociază competențele profesionale de brutar – patiser –



UNIUNEA EUROPEANĂ



GUVERNUL ROMÂNIEI
MINISTERUL MUNCII, FAMILIEI,
PROTECȚIEI SOCIALE ȘI
PERSOANELOR VÂRSTNICE
AMPOSDRU



Fondul Social European
POS DRU 2007-2013



Instrumente Structurale
2007 - 2013



MINISTERUL
EDUCAȚIEI
NAȚIONALE

cofetar în statele membre în care profesiile respective sunt reglementate este de obicei inferior nivelului 3 din Cadrul European al Calificărilor, ceea ce înseamnă că activitatea brutarilor/cofetarilor/patiserilor necesită aplicarea unor cunoștințe și abilități profesionale, fiind caracterizată fie prin rutină și sarcini de lucru previzibile, fie prin sarcini de lucru care presupun responsabilitate și munca în echipă. Excepție fac profesiile reglementate din Germania, unde brutarii sau cofetar – patiserii cu experiență profesională dobândită pot obține și competențe asimilate corespunzătoare nivelului de calificare 3.

În conformitate cu prevederile Directivei 2005/36/CE a Parlamentului European și a Consiliului din 7 septembrie 2005 privind recunoașterea calificărilor profesionale, sunt stabilite cerințele în materie de recunoaștere a experienței profesionale pentru activitățile din următoarele categorii (din Grupa 20B - Industriile alimentare (cu excepția industriei băuturilor):

- Fabricarea produselor de panificație, inclusiv pesmeți și biscuiți.
- Fabricarea dulciurilor din cacao, ciocolată și zahăr,
- Fabricarea de produse alimentare diverse.

Pentru recunoașterea experienței profesionale (obținute anterior solicitării) în statele membre ale Uniunii Europene în care profesiile respective sunt reglementate, activitățile desfășurate de brutari/cofetari/patiseri trebuie să fi avut loc:

- (a) fie pe o perioadă de cinci ani consecutivi, cu titlu independent în ultimii 10 ani (înainte de data depunerii dosarului);
- (b) fie pe o perioadă de trei ani consecutivi, cu titlu independent, în cazul în care solicitantul dovedește că a urmat o formare profesională prealabilă de cel puțin trei ani (certificată/ atestată);
- (c) fie pe o perioadă de patru ani consecutivi, cu titlu independent, în cazul în care beneficiarul dovedește că a urmat o formare prealabilă de cel puțin doi ani (atestată printr-un certificat recunoscut);
- (d) fie pe o perioadă de trei ani consecutivi, cu titlu independent, în cazul în care beneficiarul dovedește că a exercitat activitatea respectivă cu titlu de salariat pe o perioadă de cel puțin





UNIUNEA EUROPEANĂ



GUVERNUL ROMÂNIEI
MINISTERUL MUNCII, FAMILIEI,
PROTECȚIEI SOCIALE ȘI
PERSOANELOR VÂRSTNICE
AMPOSDRU



Fondul Social European
POS DRU 2007-2013



Instrumente Structurale
2007 - 2013



MINISTERUL
EDUCAȚIEI
NAȚIONALE

cinci ani, în ultimii 10 ani (înainte de data depunerii dosarului);

(e) fie pe o perioadă de cinci ani consecutivi, cu titlu de salariat, în cazul în care beneficiarul dovedește că a urmat o formare prealabilă de cel puțin trei ani (atestată printr-un certificat recunoscut);

(f) fie pe o perioadă de șase ani consecutivi, cu titlu salariat, în cazul în care beneficiarul dovedește că a urmat o formare prealabilă de cel puțin doi ani (atestată printr-un certificat recunoscut).



Proiect cofinanțat din Fondul Social European prin Programul
Operațional Sectorial Dezvoltarea Resurselor Umane 2007-2013
"Investește în oameni!"

www.imipqnet.ro



UNIUNEA EUROPEANĂ



GUVERNUL ROMÂNIEI
MINISTERUL MUNCII, FAMILIEI,
PROTECȚIEI SOCIALE ȘI
PERSOANELOR VÂRSTNICE
AMPOSDRU



Fondul Social European
POS DRU 2007-2013



Instrumente Structurale
2007 - 2013



MINISTERUL
EDUCAȚIEI
NAȚIONALE

3. PROCESELE DE RECUNOAȘTERE A CALIFICĂRILOR DOBÂNDITE ÎN ALTE SM ALE UE PENTRU PRACTICAREA PROFESIILOR BRUTAR/COFETAR/PATISER

Procesul de recunoaștere a calificărilor profesionale este obligatoriu pentru exercitarea meseriilor de brutar – cofetar – patiser de către un resortisant pe teritoriul statelor membre ale Uniunii Europene în care profesiile sunt reglementate. Procesele de recunoaștere a calificărilor de brutar – cofetar – patiser în Austria, în Cehia și în Germania se realizează după o procedură comună, care este reprezentată schematic în figura 3.

După cum se observă din figura 3, harta subproceselor (cu referire la etapele procesului de recunoaștere a calificărilor profesionale) este aceeași pentru țările luate în studiu. Ceea ce diferă de la un stat membru la celălalt sunt:

- Condițiile de acces - acestea sunt stabilite conform actelor normative de recunoaștere/certificare/atestare din țările gazdă, legislațiile naționale fiind armonizate cu prevederile Directivei 2005/36/CE privind recunoașterea calificărilor profesionale; de asemenea, se aplică cadrul legal național cu privire la condițiile de exercitare a profesiilor în sectorul economiei naționale, accesul pe piața muncii din statul respectiv etc.
- Documentele necesare pentru întocmirea dosarului de aplicare/solicitare (pot exista particularități atât de formă, cât și de conținut).
- Evaluarea propriu – zisă (analiza documentelor și echivalarea competențelor), în raport cu legile naționale aplicabile.



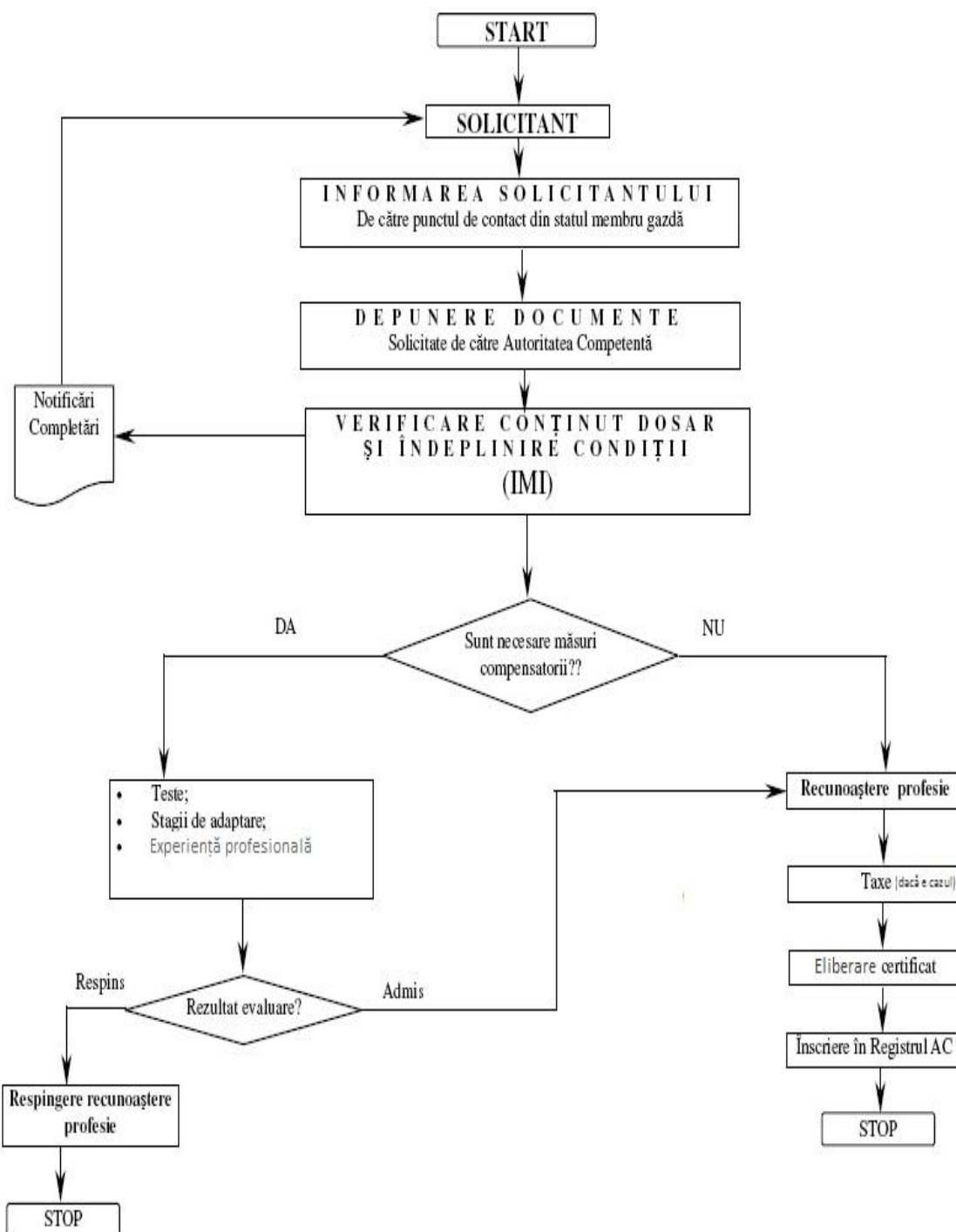


Figura 3. Reprezentarea schematică a procedurii comune de recunoaștere a calificărilor profesionale de brutar/cofetar/patisier pentru exercitarea profesiilor reglementate în Austria, în Cehia și în Germania



UNIUNEA EUROPEANĂ



GUVERNUL ROMÂNIEI
MINISTERUL MUNCII, FAMILIEI,
PROTECȚIEI SOCIALE ȘI
PERSOANELOR VĂRSTNICE
AMPOSDRU



Fondul Social European
POS DRU 2007-2013



Instrumente Structurale
2007 - 2013



MINISTERUL
EDUCAȚIEI
NAȚIONALE

În capitolul I s-au făcut referiri la autoritățile competente (v. tabelul nr.1) și punctele naționale de contact din Austria, din Cehia și din Germania, cărora se pot adresa migrații atât pentru informare, cât și pentru depunerea documentației. În cazul în care dosarul de solicitare a recunoașterii calificării va fi transmis (electronic/on-line sau prin poștă) către punctul național/unic de contact, reprezentanții acestuia îl vor redirecționa în cel mai scurt timp autorității profesionale competente, care este responsabilă de procesarea cererii (verificarea și analizarea conținutului dosarului) pentru stabilirea deciziei de recunoaștere a calificării.

Atât în Austria, cât și în Cehia și în Germania, pentru recunoașterea calificărilor profesionale de brutar/cofetar/patiser se aplică sistemul de recunoaștere a calificărilor dobândite prin experiență profesională (v. și capitolul 2).

Uneori se percep taxe pentru derularea procedurii de recunoaștere.

Termenul de soluționare a cererii de recunoaștere este de obicei de trei luni de la depunerea dosarului complet. Autoritățile competente din statele membre (gazdă) trebuie să motiveze deciziile (privind recunoașterea calificărilor profesionale) care sunt nefavorabile. De menționat este faptul că decizia de respingere sau neadoptarea unei decizii în termenul prevăzut trebuie să poată fi supusă căilor de atac prevăzute de dreptul intern.

Pe de altă parte, o modalitate mai facilă de soluționare a problemelor referitoare la recunoașterea calificărilor profesionale sau certificarea competențelor este rețeaua **SOLVIT**¹⁵, în cadrul căreia statele membre ale Uniunii Europene conlucrează pentru a soluționa, fără utilizarea procedurilor legale, problemele survenite datorită aplicării necorespunzătoare a legislației privind piața internă, de către autoritățile publice.

¹⁵ <http://ec.europa.eu/solvit/site>



UNIUNEA EUROPEANĂ



GUVERNUL ROMÂNIEI
MINISTERUL MUNCII, FAMILIEI,
PROTECȚIEI SOCIALE ȘI
PERSOANELOR VĂRSTNICE
AMPOSDRU



Fondul Social European
POS DRU 2007-2013



Instrumente Structurale
2007 - 2013



MINISTERUL
EDUCAȚIEI
NAȚIONALE

SOLVIT se ocupă de problemele transfrontaliere între o întreprindere sau un cetățean, pe de o parte, și o autoritate publică pe de altă parte, acolo unde există posibilitatea ca legislația comunitară să fi fost aplicată în mod necorespunzător.

Centrele naționale SOLVIT din statele membre ale Uniunii Europene pot fi accesate pe website la adresa: http://ec.europa.eu/solvit/site/centres/index_en.htm.

În continuare sunt prezentate câteva particularități ale procedurilor de recunoaștere a calificărilor de brutar/cofetar/patiser în Austria, în Cehia și în Germania.

1. Exercițarea meseriilor de brutar și cofetar în **Austria** se face în baza Legii Comerțului din 1994. În dosarul întocmit pentru cererea recunoașterii calificării în vederea exercitării profesiilor reglementate de brutar și de cofetar în Austria trebuie prezentate confirmările autorității din statul de proveniență cu privire la documentele aferente persoanei. Toate documentele doveditoare trebuie să fie întocmite în limba germană sau sub formă de traducere legalizată.

De obicei, în Austria se aplică sistemul de recunoaștere automată a calificărilor dobândite prin experiență profesională, conform Directivei 2005/36/CE privind recunoașterea calificărilor profesionale (v. și capitolul II). De asemenea, există un număr de programe de formare profesională obținute în Germania sau în Ungaria, care au fost declarate echivalente în Austria, în baza unor acorduri speciale de formare profesională.

Durata procesului de recunoaștere poate fi între 2 și 6 luni. Se percep taxe pentru derularea procedurii de recunoaștere.

Se consideră că decizia pozitivă de recunoaștere a calificării prin procedura menționată înlocuiește diploma/certificatul de calificare austriacă, permițând accesul pe piața muncii prin conferirea dreptului de exercitare a profesiei.





UNIUNEA EUROPEANĂ



GVERNUL ROMÂNIEI
MINISTERUL MUNCII, FAMILIEI,
PROTECȚIEI SOCIALE ȘI
PERSONELOR VÂRSTNICE
AMPOSDRU



Fondul Social European
POS DRU 2007-2013



Instrumente Structurale
2007 - 2013



MINISTERUL
EDUCAȚIEI
NAȚIONALE

2. În Cehia pentru recunoașterea calificărilor de brutar și patiser/lucrător în fabricarea produselor făinoase se impun cerințe de educație și formare în conformitate cu legislația națională, constând din: Legea nr 455/1991 Coll.; Legea de acordare a licențelor și comerțului, cu modificările ulterioare; Legea nr 179/2006 Coll. cu privire la recunoașterea rezultatelor studiilor de continuare. În acest sens, condițiile de acces pentru recunoașterea calificării vizează îndeplinirea oricăror dintre cerințele următoare¹⁶:

- deținerea unui document de absolvire a învățământului secundar, cu un certificat de ucenicie;
- deținerea unui document de finalizare a învățământului secundar, urmat de o examinare/ formare profesională;
- deținerea unui document de finalizare a învățământului profesional superior;
- recunoașterea calificărilor profesionale, emise de o autoritate competentă, conform legii.

Pe lângă informațiile cu caracter personal și dovezile de calificare și experiență profesională, dosarul de cerere va include dovada stării de sănătate fizică sau psihică.

Recunoașterea calificărilor profesionale se face în baza programelor de studii și de reconversie profesională pentru activitățile de lucru relevante, în conformitate cu legislația specifică. De asemenea, trebuie dovedită o experiență profesională de cel puțin un an în domeniu, eventual însoțită de un document care confirmă reputația profesională. De obicei, în Cehia se aplică sistemul de recunoaștere automată a calificărilor dobândite prin experiență profesională.

3. În Germania, abia în 2012 a fost adoptată Legea de Recunoaștere, pentru îmbunătățirea evaluării și recunoașterii calificărilor profesionale dobândite în străinătate; aceasta combină un act federal, numit Legea cu privire la echivalarea calificărilor profesionale (*Gesetz über die Feststellung der Gleichwertigkeit von Berufsqualifikationen; Berufsqualifikationsfeststellungsgesetz - BQFG*), cu modificările aduse legislației existente și reglementările profesionale (pe domeniile respective).

¹⁶ în domeniul relevant pentru obținerea calificării (fabricarea produselor de panificație și/sau făinoase)



UNIUNEA EUROPEANĂ



GUVERNUL ROMÂNIEI
MINISTERUL MUNCII, FAMILIEI,
PROTECȚIEI SOCIALE ȘI
PERSOANELOR VÂRSTNICE
AMPOSDRU



Fondul Social European
POS DRU 2007-2013



Instrumente Structurale
2007 - 2013



MINISTERUL
EDUCAȚIEI
NAȚIONALE

În cazul calificărilor de brutar și de cofetar – patiser, se aplică Legea privind organizarea meșteșugurilor din 1953 (*Gesetz zur Ordnung des Handwerks - Handwerksordnung*), completată prin Codul meșteșugurilor din 24 septembrie 1998, modificată ultima dată prin articolul 2 din Legea din 5 Decembrie 2012 (Monitorul Oficial Federal I p.2415). De asemenea, Germania mai are încheiate o serie de acorduri bilaterale de recunoaștere a calificărilor profesionale cu anumite state partenere, cum ar fi Austria și Ungaria.

Germania nu are un organism central, care să fie responsabil pentru toate cererile privind recunoașterea calificărilor profesionale dobândite în alte state membre ale Uniunii Europene. Camerele Meșteșugărești ale landurilor sunt responsabile pentru efectuarea procedurii de recunoaștere. Cererile din străinătate pot fi trimise direct către autoritatea responsabilă sau la Biroul Central pentru Educație Externă (ZAB), care va transmite cererile la autoritățile responsabile. Documente necesare la depunerea cererii de recunoaștere a calificărilor profesionale de brutar și de cofetar – patiser sunt următoarele :

- Dovada de identitate (carte de identitate /pașaport - copie);
- Tabelul ce include formarea/instruirea, precum și orice loc de muncă remunerat până în momentul solicitării recunoașterii (în limba germană);
- Dovezile calificărilor profesionale obținute în străinătate;
- Dovada de experiență profesională relevantă de muncă;
- Alte certificate de competență (de exemplu formarea profesională continuă);
- Declarație că până în momentul solicitării nu a fost depusă o altă cerere privind stabilirea echivalenței.

Autoritatea responsabilă poate solicita copii după certificate sau documente originale. În unele cazuri, autoritatea poate accepta copii simple ale documentelor. Documentele trebuie să fie traduse în limba germană, de către interpreți publici desemnați și autorizați/traducători în Germania sau în străinătate.

În Germania se aplică sistemul de recunoaștere a calificărilor profesionale bazat pe experiența profesională dobândită în statul membru de origine, care se poate realiza fie prin recunoaștere automată, fie poate fi eventual însoțit de cerințe specifice de formare profesională.



Proiect cofinanțat din Fondul Social European prin Programul
Operațional Sectorial Dezvoltarea Resurselor Umane 2007-2013
"Investește în oameni!"

www.imipqnet.ro



UNIUNEA EUROPEANĂ



GVERNUL ROMÂNIEI
MINISTERUL MUNCII, FAMILIEI,
PROTECȚIEI SOCIALE ȘI
PERSOANELOR VÂRSTNICE
AMPOSDRU



Fondul Social European
POS DRU 2007-2013



Instrumente Structurale
2007 - 2013



MINISTERUL
EDUCAȚIEI
NAȚIONALE

Pentru recunoașterea calificării se parcurg următorii pași:

- Procedura compară calificările profesionale străine, cu o ocupație germană similară;
- Autoritatea competentă ia în considerare dacă există diferențe fundamentale între calificările profesionale străine și calificările profesionale germane;
- Experiența profesională dobândită în Germania sau în străinătate poate fi, de asemenea, luată în considerare în plus față de formarea profesională .

Dacă nu este posibil să se furnizeze dovezi corespunzătoare ale calificărilor, o analiză a calificărilor poate fi efectuată pentru a determina aptitudinile profesionale (de exemplu, discuții tehnice sau de probă de lucru). Când există diferențe considerabile între calificările profesionale străine și calificările comparabile germane, trebuie să se aplice o măsură compensatorie - o perioadă de adaptare de maximum trei ani sau susținerea unui test de aptitudini, în scopul realizării acelei echivalări.



Proiect cofinanțat din Fondul Social European prin Programul
Operațional Sectorial Dezvoltarea Resurselor Umane 2007-2013
"Investește în oameni!"

www.imipqnet.ro



UNIUNEA EUROPEANĂ



GUVERNUL ROMÂNIEI
MINISTERUL MUNCII, FAMILIEI,
PROTECȚIEI SOCIALE ȘI
PERSOANELOR VÂRSTNICE
AMPOSDRU



Fondul Social European
POS DRU 2007-2013



Instrumente Structurale
2007 - 2013



MINISTERUL
EDUCAȚIEI
NAȚIONALE

4. EXERCITAREA PROFESIILOR BRUTAR/ COFETAR/ PATISER ÎN UNIUNEA EUROPEANĂ

Brutarii – cofetarii – patiserii sunt lucrători din sectoarele industriei alimentare, industriei ospitalității, meșteșugurilor și restaurației (alimentației publice), care fabrică (fabrică și comercializează) produse de panificație, produse făinoase și/sau produse zaharoase.

Profesiile/meseriile exercitate de brutari/cofetari/patiseri sunt reglementate în anumite state membre ale Uniunii Europene (Austria, Cehia și Germania), în timp ce în alte țări europene (România, Italia, Spania, Danemarca, Olanda, Marea Britanie) nu sunt reglementate.

În statele membre în care aceste profesii/meserii nu sunt reglementate, resortisanții care au obținut o calificare profesională într-o altă țară (de origine) decât țara gazdă pot lucra legal ca orice cetățean din statul respectiv, fără să fie obligatorie recunoașterea calificării/certificarea competențelor de brutar – cofetar – patiser.

Indiferent de tipul profesiei – reglementată sau nereglementată, în momentul practicării meseriilor de brutar – cofetar – patiser trebuie să se respecte:

- cadrul legal național privind desfășurarea de activități profesionale în sectorul economic din țara respectivă,
- condițiile de acces pe piața muncii (să dețină permis de rezidență în Danemarca, permis de muncă în Germania și în Marea Britanie etc.),
- alte cerințe specifice privind exercitarea profesiei.

Spre exemplu, exercitarea meseriilor de brutari/cofetari/patiseri poate avea impact asupra siguranței alimentelor, sănătății publice și protecției consumatorului. Din acest motiv,



Proiect cofinanțat din Fondul Social European prin Programul
Operațional Sectorial Dezvoltarea Resurselor Umane 2007-2013
"Investește în oameni!"

www.imipqnet.ro



UNIUNEA EUROPEANĂ



GVERNUL ROMÂNIEI
MINISTERUL MUNCII, FAMILIEI,
PROTECȚIEI SOCIALE ȘI
PERSONELOR VÂRSTNICE
AMPOSDRU



Fondul Social European
POS DRU 2007-2013



Instrumente Structurale
2007 - 2013



MINISTERUL
EDUCAȚIEI
NAȚIONALE

lucrătorii din sectorul alimentar (industrie și restaurație) trebuie să dețină cunoștințe privind normele de igienă și siguranța alimentului, privind legislația națională specifică (referitoare la producerea și comercializarea alimentelor,....) etc.

Un brutar/cofetar/patiser își poate desfășura activitatea profesională atât cu titlul de salariat/angajat, cât și în mod independent (ca auto – angajat).

Pentru practicarea meseriilor de brutar, cofetar sau patiser în statele membre în care profesiile sunt reglementate, după recunoașterea calificărilor profesionale nu există condiții suplimentare de prestare, cum ar fi: obligații referitoare la taxe, asigurări profesionale, cursuri obligatorii etc. Eventualele taxe pot să apară la prestarea unor activități comerciale (cu titlul de independent), în baza legislației naționale cu privire la comerț, fără legătură directă cu calificarea dobândită.

Un cetățean din România care dorește să lucreze într-o altă țară din Uniunea Europeană se va supune legislației din țara gazdă – el va avea nevoie de recunoașterea calificării profesionale doar dacă își va practica meseria într-una din țările în care profesia este reglementată. Deși libera circulație a lucrătorilor este un drept fundamental care permite cetățenilor unui stat membru al Uniunii Europene să muncească într-un alt stat membru în aceleași condiții ca și cetățenii statului gazdă, tratatele Uniunii Europene prevăd posibilitatea restricționării aplicării acestei libertăți¹⁷ pentru o perioadă determinată. Spre exemplu, în prezent¹⁸, nouă state membre ale Uniunii Europene aplică restricții cetățenilor români care doresc să muncească în acele țări, și anume: Austria, Belgia, Franța, Germania, Luxemburg, Malta, Marea Britanie, Olanda și Spania.¹⁹ Accesul lucrătorilor români pe piețele muncii din statele care au impus restricții se realizează în baza legislației naționale a statului respectiv, inclusiv a acordurilor bilaterale privind circulația forței de muncă, încheiate de România cu aceste state (în principal cu Germania, Spania, Franța).

¹⁷ cu referire la ocuparea unui loc de muncă

¹⁸ în perioada elaborării ghidului (iunie 2012-iulie 2013)

¹⁹ Restricții aplicabile liberei circulații a forței de muncă în UE

(<http://www.mmuncii.ro/nou/index.php/ro/munca/mobilitatea-forței-de-munca/644-restrictii-aplicabile-liberei-circulații-a-forței-de-munca-in-ue>, accesat mai 2013)





UNIUNEA EUROPEANĂ



GUVERNUL ROMÂNIEI
MINISTERUL MUNCII, FAMILIEI,
PROTECȚIEI SOCIALE ȘI
PERSOANELOR VÂRSTNICE
AMPOSDRU



Fondul Social European
POS DRU 2007-2013



Instrumente Structurale
2007 - 2013



MINISTERUL
EDUCAȚIEI
NAȚIONALE

Dacă ne referim la practicarea meseriilor de brutar, cofetar sau patiser în România, în sensul organizării și desfășurării activităților profesionale, autoritățile și organizațiile cu capacitate instituțională (cu rol de coordonare, de reglementare și de control) care activează în sectoarele corespunzătoare ale economiei naționale sunt:

- Ministerul Agriculturii și Dezvoltării Rurale (autoritate centrală – industria alimentară),
- Ministerul Economiei-Autoritatea Națională pentru Turism (fostul Minister al Dezvoltării Regionale și Turismului - Direcția Dezvoltare Turistică (autoritate centrală – industria ospitalității).



Proiect cofinanțat din Fondul Social European prin Programul
Operațional Sectorial Dezvoltarea Resurselor Umane 2007-2013
"Investește în oameni!"

www.imipqnet.ro



UNIUNEA EUROPEANĂ



GUVERNUL ROMÂNIEI
MINISTERUL MUNCII, FAMILIEI,
PROTECȚIEI SOCIALE ȘI
PERSONELOR VÂRSTNICE
AMPOSDRU



Fondul Social European
POS DRU 2007-2013



Instrumente Structurale
2007 - 2013



MINISTERUL
EDUCAȚIEI
NAȚIONALE

5. CONCLUZII

Prin analiza situației reglementării profesiilor corespunzătoare meseriilor de brutar, cofetar și patiser în statele membre ale Uniunii Europene, ale Spațiului Economic European și în Confederația Helvetică s-a constatat că aceste profesii sunt reglementate în următoarele țări: Austria, Belgia, Cehia, Franța, Germania, Islanda, Liechtenstein, Slovacia și Ungaria. Pentru exercitarea unei profesii reglementate de către un resortisant în oricare din aceste țări gazdă este necesară validarea sau certificarea competențelor pentru recunoașterea profesională a calificării și accesul persoanei pe piața muncii.

În țări precum Danemarca, Italia, Marea Britanie, Olanda și Spania profesiile de brutar – cofetar – patiser nu sunt reglementate.

Certificarea competențelor și recunoașterea calificării profesionale nu sunt obligatorii în statele membre în care profesiile nu sunt reglementate, dar angajatorii sau afilierea la anumite asociații profesionale pot impune aceste condiții. Spre exemplificare, au fost prezentate condițiile de formare și de certificare a competențelor pentru atestarea calificărilor de brutar/cofetar/patiser în România.

În ghid a fost redată procedura de validare/certificare a competențelor profesionale pentru profesiile reglementate din statele membre ale Uniunii Europene luate în studiu, și anume Austria, Cehia și Germania. Nivelul de calificare căruia i se asociază competențele profesionale de brutar – patiser – cofetar în statele membre în care profesiile respective sunt reglementate este de obicei inferior nivelului 3 corespunzător din Cadrul European al Calificărilor.





UNIUNEA EUROPEANĂ



GVERNUL ROMÂNIEI
MINISTERUL MUNCII, FAMILIEI,
PROTECŢIEI SOCIALE ŞI
PERSONELOR VÂRSTNICE
AMPOSDRU



Fondul Social European
POS DRU 2007-2013



Instrumente Structurale
2007 - 2013



MINISTERUL
EDUCAŢIEI
NAŢIONALE

Recunoaşterea calificărilor profesionale obţinute în alte state membre ale Uniunii Europene decât ţara gazdă respectă prevederile Directivei 2005/36/CE privind recunoaşterea calificărilor profesionale. Procesul de recunoaştere a calificărilor profesionale este obligatoriu pentru exercitarea meseriilor de brutar – cofetar – patiser de către un resortisant pe teritoriul statelor membre ale Uniunii Europene în care profesiile sunt reglementate. Procesele de recunoaştere a calificărilor de brutar – cofetar – patiser în Austria, în Cehia şi în Germania se realizează după o procedură comună, existând particularităţi în ceea ce priveşte condiţiile de acces, documentele necesare pentru întocmirea dosarului de aplicare/solicitare şi stabilirea echivalenţei în raport de legislaţia naţională aplicabilă în fiecare stat membru luat în studiu. Sistemul de recunoaştere a calificărilor profesionale de brutar/cofetar/patiser este bazat pe experienţa profesională dobândită în statul membru de origine, care se poate realiza fie prin recunoaştere automată, fie recunoaşterea poate fi însoţită de cerinţe specifice de formare profesională.

Un brutar/cofetar/patiser îşi poate desfăşura activitatea profesională atât cu titlul de salariat, cât şi în mod independent. Indiferent de tipul profesiei – reglementată sau nereglementată, în momentul practicării meseriilor de brutar – cofetar – patiser trebuie să se respecte: legislaţia naţională privind desfăşurarea de activităţi profesionale în sectorul economic din ţara respectivă, condiţiile de acces pe piaţa muncii, eventual şi alte cerinţe specifice privind exercitarea profesiei.



Proiect cofinanţat din Fondul Social European prin Programul
Operaţional Sectorial Dezvoltarea Resurselor Umane 2007-2013
"Investeşte în oameni!"

www.imipqnet.ro



UNIUNEA EUROPEANĂ



GUVERNUL ROMÂNIEI
MINISTERUL MUNCII, FAMILIEI,
PROTECȚIEI SOCIALE ȘI
PERSOANELOR VÂRSTNICE
AMPOSDRU



Fondul Social European
POS DRU 2007-2013



Instrumente Structurale
2007 - 2013



MINISTERUL
EDUCAȚIEI
NAȚIONALE

BIBLIOGRAFIE

- Amt für Volkswirtschaft, la <http://www.llv.li/amstsstellen/llv-avw-home.htm> (ultima accesare la data de 4.06.2013);
- Centrul Național de Recunoaștere și Echivalare a Diplomelor (CNRED), la <http://cnred.edu.ro/> (ultima accesare la data de 24.05.2013);
- Clasificarea Ocupațiilor din România (COR), la <http://www.mmuncii.ro/nou/index.php/ro/munca/c-o-r> (ultima accesare - 4.06.2013);
- Directiva 2005/36/CE a Parlamentului European și a Consiliului din 7 septembrie 2005 privind recunoașterea calificărilor profesionale;
- Directiva 2006/123/CE a Parlamentului European și a Consiliului din 12 decembrie 2006 privind serviciile în cadrul pieței interne;
- Documente juridice – http://ec.europa.eu/internal_market/imi-net/important_documents_ro.html (ultima accesare la data de 20.05.2013);
- EURES (<https://ec.europa.eu/eures/home.jsp?lang=ro>, ultima accesare - 25.06.2013);
- IMI PQ NET - Despre proiect (<http://www.imipqnet.ro/ro/despre-proiect/>, ultima accesare la data de 27.06.2013);
- Legea nr.200/2004 privind recunoașterea diplomelor și calificărilor profesionale pentru profesiile reglementate din România, cu modificările ulterioare;
- Legea germană cu privire la echivalarea calificărilor (*Gesetz über die Feststellung der Gleichwertigkeit von Berufsqualifikationen; Berufsqualifikationsfeststellungsgesetz - BQFG*), la <http://www.gesetze-im-internet.de/bundesrecht/bqfg/gesamt.pdf> (ultima accesare la data de 25.06.2013);
- Legea germană privind organizarea meșteșugurilor (Handwerksordnung) din 1953, completată prin Codul din 24 septembrie 1998 (Monitorul Oficial Federal I p.3074 și în 2006, p.2095), modificată ultima dată prin articolul





UNIUNEA EUROPEANĂ



GUVERNUL ROMÂNIEI
MINISTERUL MUNCII, FAMILIEI,
PROTECȚIEI SOCIALE ȘI
PERSOANELOR VÂRSTNICE
AMPOSDRU



Fondul Social European
POS DRU 2007-2013



Instrumente Structurale
2007 - 2013



MINISTERUL
EDUCAȚIEI
NAȚIONALE

2 din Legea din 5 Decembrie 2012 (Monitorul Oficial Federal I p.2415), (*Gesetz zur Ordnung des Handwerks - Handwerksordnung*)

(<http://www.gesetze-im-internet.de/bundesrecht/hwo/gesamt.pdf>, ultima accesare la data de 25.06.2013);

- National Contact Points – European Commission, la (http://ec.europa.eu/internal_market/qualifications/contact/national_contact_points_en.htm, ultima accesare 30.06.2013);
- Nomenclatorul calificărilor din România, la (http://www.mmuncii.ro/pub/imagenanager/images/file/NCalificari/NomCalificari_Tabel5.pdf, ultima accesare 20.05.2013);
- Oktatási Hivatal, Magyarország (http://www.oktatas.hu/kepesitesek_elismertetese/english/recognition_of_foreign_qualifications, ultima accesare 20.05.2013);
- Ordinul Ministrului Muncii, Solidarității Sociale și Familiei nr.51/2007 pentru aprobarea Procedurii de atestare a calificării - pregătire și experiență profesională - dobândite în România, în afara sistemului național de învățământ, de către cetățenii români care doresc să desfășoare activități, în mod independent sau ca salariați, pe teritoriul unui stat membru al Uniunii Europene;
- Ordinul Ministrului Muncii, Solidarității Sociale și Familiei nr.701/2003 pentru desemnarea instituției care să recunoască automat documentele care dovedesc calificarea dobândită în străinătate, în afara sistemului de învățământ, de cetățeni români sau cetățeni ai statelor membre ale Uniunii Europene și ai statelor aparținând Spațiului Economic European;
- Ordinul Ministrului Educației, Cercetării, Tineretului și Sportului nr.3199/2012 pentru aprobarea Metodologiei privind eliberarea pentru profesiile nereglementate în România a adeverinței de conformitate a studiilor cu prevederile Directivei 2005/36/CE a Parlamentului European și a Consiliului din 7 septembrie 2005 privind recunoașterea calificărilor profesionale;
- Ordinul Ministrului Educației, Cercetării și Tineretului nr.3075/2008 privind aprobarea procedurii recunoașterii profesionale pentru profesiile nereglementate din România;



Proiect cofinanțat din Fondul Social European prin Programul
Operațional Sectorial Dezvoltarea Resurselor Umane 2007-2013
"Investește în oameni!"

www.imipqnet.ro



UNIUNEA EUROPEANĂ



GUVERNUL ROMÂNIEI
MINISTERUL MUNCII, FAMILIEI,
PROTECȚIEI SOCIALE ȘI
PERSOANELOR VÂRSTNICE
AMPOSDRU



Fondul Social European
POS DRU 2007-2013



Instrumente Structurale
2007 - 2013



MINISTERUL
EDUCAȚIEI
NAȚIONALE

- Regulated professions and competent authorities, Czech Republic, la http://ec.europa.eu/internal_market/qualifications/regprof/index.cfm?action=regprof&id_regprof=14608 (ultima accesare 10.06.2013);
- Regulated professions database, France, la http://ec.europa.eu/internal_market/qualifications/regprof/index.cfm?action=regprof&id_regprof=14307&id_profession=12142&tab=countries&quid=2&mode=asc&pagenum=1 (ultima accesare 10.06.2013);
- Restricții aplicabile liberei circulații a forței de muncă în UE, la <http://www.mmuncii.ro/nou/index.php/ro/munca/mobilitatea-forței-de-munca/644-restrictii-aplicabile-liberei-circulații-a-forței-de-munca-in-ue> (ultima accesare la data de 20.05.2013);
- Rezoluția Parlamentului European din 15 decembrie 2011 referitoare la libera circulație a lucrătorilor în Uniunea Europeană (2013/C 168 E/12);
- Solvit, la <http://ec.europa.eu/solvit/site> (ultima accesare 20.05.2013);
- Standarde ocupaționale în România, la <http://www.anc.gov.ro/index.php?page=so> (ultima accesare 20.05.2013);
- The EU single market - Regulated professions database, Belgium, la http://ec.europa.eu/internal_market/qualifications/regprof/index.cfm?action=regprof&id_regprof=4888&tab=general (ultima accesare 20.05.2013);
- The EU single market - Regulated professions database, Liechtenstein, la http://ec.europa.eu/internal_market/qualifications/regprof/index.cfm?action=regprof&id_regprof=5541, http://ec.europa.eu/internal_market/qualifications/regprof/index.cfm?action=regprof&id_regprof=5586 (ultima accesare 20.05.2013);
- The EU single market - Regulated professions database, Hungary, la http://ec.europa.eu/internal_market/qualifications/regprof/index.cfm?action=regprof&id_regprof=13908 (ultima accesare 20.05.2013);
- The EU single market - Regulated professions database, Austria, la http://ec.europa.eu/internal_market/qualifications/regprof/index.cfm?action=regprof&id_regprof=7184, http://ec.europa.eu/internal_market/qualifications/regprof/index.cfm?action=regprof&id_regprof=4465&id_profession=12142&tab=countries&quid=2&mode=asc&pagenum=1 (ultima accesare 20.05.2013)



Proiect cofinanțat din Fondul Social European prin Programul
Operațional Sectorial Dezvoltarea Resurselor Umane 2007-2013
"Investește în oameni!"

www.imipqnet.ro



UNIUNEA EUROPEANĂ



GVERNUL ROMÂNIEI
MINISTERUL MUNCII, FAMILIEI,
PROTECȚIEI SOCIALE ȘI
PERSOANELOR VÂRSTNICE
AMPOSDRU



Fondul Social European
POS DRU 2007-2013



Instrumente Structurale
2007 - 2013



MINISTERUL
EDUCAȚIEI
NAȚIONALE



Proiect cofinanțat din Fondul Social European prin Programul
Operațional Sectorial Dezvoltarea Resurselor Umane 2007-2013
"Investește în oameni!"

www.imipqnet.ro



UNIUNEA EUROPEANĂ



GVERNUL ROMÂNIEI
MINISTERUL MUNCII, FAMILIEI,
PROTECŢIEI SOCIALE ŞI
PERSOANELOR VÂRSTNICE
AMPOSDRU



Fondul Social European
POS DRU 2007-2013



Instrumente Structurale
2007 - 2013



MINISTERUL
EDUCAŢIEI
NAŢIONALE

ANEXĂ

**TERMENI DE REFERINŢĂ STANDARD ORIENTATIVI PENTRU
PROCEDURILE DE VALIDARE ŞI CERTIFICARE A
COMPETENŢELOR
ŞI PROCESELE DE RECUNOAŞTERE A CALIFICĂRILOR**

Autori:

Conf. Dr. Ing. Nicolae IONESCU

Dr. Ec. Irina DUMITRIU

Iulie 2013



Proiect cofinanțat din Fondul Social European prin Programul
Operațional Sectorial Dezvoltarea Resurselor Umane 2007-2013
"Investește în oameni!"

www.imipqnet.ro



UNIUNEA EUROPEANĂ



GUVERNUL ROMÂNIEI
MINISTERUL MUNCII, FAMILIEI,
PROTECȚIEI SOCIALE ȘI
PERSOANELOR VÂRSTNICE
AMPOSDRU



Fondul Social European
POS DRU 2007-2013



Instrumente Structurale
2007 - 2013



MINISTERUL
EDUCAȚIEI
NAȚIONALE

CUPRINS

Introducere

1. Definirea unor termeni de bază
2. Dezvoltarea unor termeni de referință standard orientativi pentru procedurile de validare și certificare a competențelor
 - 2.1. Stabilirea unor elemente comune de procedură pe fiecare autoritate competentă.

Studii de caz

- 2.2. Stabilirea unor elemente comune de procedură pe fiecare domeniu de activitate
- 2.3. Stabilirea unei proceduri standard de validare și certificare a competențelor
- 2.4. Stabilirea unor termeni de referință standard orientativi pentru procedurile de validare și certificare a competențelor
3. Dezvoltarea unor termeni de referință standard orientativi pentru procesele de recunoaștere a calificărilor
 - 3.1. Cadrul general al procesului de recunoaștere a calificărilor
 - 3.2. Analiza unor elemente specifice procesului de recunoaștere a calificărilor
 - 3.3. Stabilirea unor elemente comune de proces pe fiecare autoritate competentă.

Studiu de caz

- 3.4. Stabilirea unor elemente comune de proces pe fiecare domeniu de activitate
- 3.5. Stabilirea unui proces standard de recunoaștere a calificărilor
- 3.6. Stabilirea unor termeni de referință standard orientativi pentru procesele de recunoaștere a calificărilor
4. Lista de verificare pentru procedura de validare și certificare a competențelor
5. Lista de verificare pentru procesul de recunoaștere a calificărilor

Abrevieri



Proiect cofinanțat din Fondul Social European prin Programul
Operațional Sectorial Dezvoltarea Resurselor Umane 2007-2013
"Investește în oameni!"

www.imipqnet.ro



UNIUNEA EUROPEANĂ



GVERNUL ROMÂNIEI
MINISTERUL MUNCII, FAMILIEI,
PROTECŢIEI SOCIALE ŞI
PERSONELOR VÂRSTNICE
AMPOSDRU



Fondul Social European
POS DRU 2007-2013



Instrumente Structurale
2007 - 2013



MINISTERUL
EDUCAŢIEI
NAŢIONALE

INTRODUCERE

Documentul „*Termeni de referință standard orientativi pentru procedurile de validare și certificare a competențelor și procesele de recunoaștere a calificărilor*” reprezintă unul din rezultatele proiectului „*Rețeaua Autorităților Competente pentru Calificările Profesionale din România (IMI PQ NET România)*” implementat de către Ministerul Educației Naționale (MEN) în parteneriat cu Autoritatea Națională pentru Calificări (ANC) și cu Institutul pentru Politici Sociale (IPS), co-finanțat din Fondul Social European prin Programul Operațional Sectorial pentru Dezvoltarea Resurselor Umane 2007 – 2013 (POSDRU).

În cadrul proiectului IMI PQ NET România, experții metodologici externi ai ANC, împreună cu autoritățile competente (AC) membre în Grupul de Lucru al proiectului, pe parcursul mai multor runde de ateliere de lucru, au analizat și au schematizat procedurile de validare și certificare a competențelor și procesele de recunoaștere a calificărilor aferente fiecărei profesii reglementate în parte și au identificat elementele comune de procedură, respectiv proces pe fiecare AC.

Prin cumularea și sintetizarea acestora, au fost stabilite apoi elemente comune de procedură, respectiv proces pe fiecare domeniu de activitate și, pe această bază, au fost dezvoltate proceduri standard de validare și certificare a competențelor și procese standard de recunoaștere a calificărilor corespunzătoare profesiilor reglementate ale căror AC sunt membre în Grupul de Lucru IMI PQ NET România. Aceste acumulări au permis formularea unor termeni de referință standard orientativi pentru procedurile de validare și certificare a competențelor și, respectiv, pentru procesele de recunoaștere a calificărilor.



Proiect cofinanțat din Fondul Social European prin Programul
Operațional Sectorial Dezvoltarea Resurselor Umane 2007-2013
"Investește în oameni!"

www.imipqnet.ro



UNIUNEA EUROPEANĂ



GUVERNUL ROMÂNIEI
MINISTERUL MUNCII, FAMILIEI,
PROTECȚIEI SOCIALE ȘI
PERSOANELOR VÂRSTNICE
AMPOSDRU



Fondul Social European
POS DRU 2007-2013



Instrumente Structurale
2007 - 2013



MINISTERUL
EDUCAȚIEI
NAȚIONALE

Acest document cuprinde terminologia de bază (definițiile termenilor utilizați) și schemele de standardizare pentru procedurile de validare și certificare a competențelor și pentru procesele de recunoaștere a calificărilor și a stat la baza elaborării unui număr de 30 de ghiduri de certificare și recunoaștere pentru diferite profesii reglementate, ghiduri în care experții metodologici externi ai ANC au realizat o analiză comparativă pe România și încă 8 State Membre (SM) ale UE (Austria, Cehia, Danemarca, Germania, Italia, Marea Britanie, Olanda și Spania), rezultată din cercetarea bazei de date cu profesiile reglementate din toate SM ale UE, ale Spațiului Economic European (SEE) și Confederația Helvetică, dezvoltate de Comisia Europeană (CE), precum și a legislației europene și a SM respective referitor la modul de dobândire a calificărilor, sistemul de educație și formare profesională (EFP), tipuri de documente de certificare a competențelor, reglementări privitoare la certificarea competențelor și recunoașterea calificărilor, profesii reglementate conform Directivei 2005/36/CE privind recunoașterea calificărilor profesionale.

De aceea, documentul de față și cele 30 de ghiduri sunt menite să sprijine AC din România în eforturile lor de standardizare a procedurilor de validare și certificare a competențelor și a proceselor de recunoaștere a calificărilor.



Proiect cofinanțat din Fondul Social European prin Programul
Operațional Sectorial Dezvoltarea Resurselor Umane 2007-2013
"Investește în oameni!"

www.imipqnet.ro



UNIUNEA EUROPEANĂ



GUVERNUL ROMÂNIEI
MINISTERUL MUNCII, FAMILIEI,
PROTECȚIEI SOCIALE ȘI
PERSOANELOR VÂRSTNICE
AMPOSDRU



Fondul Social European
POS DRU 2007-2013



Instrumente Structurale
2007 - 2013



MINISTERUL
EDUCAȚIEI
NAȚIONALE

1. DEFINIREA UNOR TERMENI DE BAZĂ

Cadrul Național al Calificărilor – CNC (Legea Educației Naționale nr.1/2011²⁰) este un instrument pentru clasificarea calificărilor în conformitate cu un set de criterii ce corespund unor niveluri specifice de învățare atinse, al cărui scop este integrarea și coordonarea subsistemelor naționale de calificări și îmbunătățirea transparenței, accesului, progresului și calității calificărilor în raport cu piața muncii și societatea civilă. Implementarea CNC vizează **sistemul național de calificări obținute în învățământul secundar general, în învățământul profesional și tehnic, în formarea profesională continuă, în ucenicie, în învățământul superior, atât în contexte formale, cât și în contexte informale și nonformale**, din perspectiva învățării pe tot parcursul vieții. CNC permite recunoașterea, măsurarea și relaționarea tuturor rezultatelor învățării dobândite în contexte de învățare formale, nonformale și informale, asigură coerența calificărilor și a titlurilor certificate și contribuie la asigurarea calității în sistemul de EFP.

Cadrul Național al Calificărilor din Învățământul Superior - CNCIS (Legea Educației Naționale nr.1/2011) reprezintă instrumentul pentru stabilirea structurii calificărilor din învățământul superior, care are ca scop asigurarea coerenței calificărilor și a titlurilor obținute în învățământul superior și care asigură recunoașterea națională, precum și compatibilitatea și comparabilitatea internațională a calificărilor dobândite prin învățământul superior. **CNCIS este parte a CNC.**

²⁰ Monitorul Oficial al României, Partea I, nr. 18/2011



UNIUNEA EUROPEANĂ



GUVERNUL ROMÂNIEI
MINISTERUL MUNCII, FAMILIEI,
PROTECȚIEI SOCIALE ȘI
PERSOANELOR VÂRSTNICE
AMPOSDRU



Fondul Social European
POS DRU 2007-2013



Instrumente Structurale
2007 - 2013



MINISTERUL
EDUCAȚIEI
NAȚIONALE

Cadrul European al Calificărilor pentru învățare pe tot parcursul vieții - CEC (European Qualification Framework - EQF)

- conform Legii Educației Naționale nr.1/2011, este un instrument de referință pentru a compara nivelurile de calificare ale diferitelor sisteme de calificări și care promovează atât învățarea de-a lungul vieții, cât și egalitatea de șanse în societatea bazată pe cunoaștere, precum și continuarea integrării cetățenilor pe piața europeană a muncii, respectând în același timp marea diversitate a sistemelor naționale de educație;
- conform Recomandării 2008/C 111/01/CE din 23 aprilie 2008²¹, este un cadru de referință care își propune să faciliteze:
 - învățarea pe tot parcursul vieții;
 - validarea învățării non-formale și informale;
 - mobilitatea și recunoașterea calificărilor între diferite SM și sisteme de EFP, prin transparența competențelor;
 - continuarea integrării pe piața europeană a muncii, ținând cont de cerințele reale ale acesteia și respectând în același timp marea diversitate a sistemelor naționale de EFP.

CEC dă posibilitatea corelării cadrelor naționale ale calificărilor (CNC) din spațiul UE și oferă instituțiilor de EFP, precum și angajatorilor posibilitatea de a înțelege mai ușor calificările dobândite într-un alt SM și de a le recunoaște în cadrul propriului sistem de calificări. CEC stabilește opt niveluri de calificare, în termeni de nivel de responsabilitate și autonomie, și mută accentul de pe accepțiunea tradițională a învățării bazate pe acumularea de cunoștințe pe "**rezultatele învățării**" - **cunoștințe, abilități și competențe** - ceea ce cunoaște, înțelege și știe să facă o persoană la locul său de muncă la terminarea procesului de învățare.

²¹ Recomandarea Parlamentului European și a Consiliului din 23 aprilie 2008 privind stabilirea Cadrului European al Calificărilor pentru învățarea de-a lungul întregii vieți, în: Jurnalul Oficial al Uniunii Europene (JO) C 111 din 6.05.2008 (2008/C 111/01)



UNIUNEA EUROPEANĂ



GUVERNUL ROMÂNIEI
MINISTERUL MUNCII, FAMILIEI,
PROTECȚIEI SOCIALE ȘI
PERSONELOR VÂRSTNICE
AMPOSDRU



Fondul Social European
POS DRU 2007-2013



Instrumente Structurale
2007 - 2013



MINISTERUL
EDUCAȚIEI
NAȚIONALE

Calificarea

- conform Rec. 2008/C 111/01/CE din 23 aprilie 2008, Anexa 1²², Legii Educației Naționale nr.1/2011 și CNCIS²³, este rezultatul formal al unui proces de evaluare și de validare, care este obținut atunci când un organism competent stabilește că o persoană a obținut, ca urmare a învățării, rezultate la anumite standarde prestabilite. Prin urmare, calificarea înseamnă recunoașterea oficială a valorii rezultatelor individuale ale învățării pentru piața muncii, precum și pentru educația și formarea profesională continuă, printr-un act de studii (diplomă, certificat, atestat) ce conferă dreptul legal de a practica o profesie/meserie;
- conform Metodologiei de certificare a calificărilor și competențelor (M4) a ANC²⁴, reprezintă pregătirea teoretică și practică într-un anumit domeniu de activitate profesională certificată ca atare. Calificarea este un set unic de competențe care reflectă cerințele pentru o anumită ocupație/loc de muncă. O calificare este dobândită atunci când un organism abilitat constată că nivelul de învățare la care a ajuns o persoană a atins un anumit standard al capacităților de cunoaștere, deprinderilor și competențelor generale. **Standardul rezultatelor învățării** este confirmat prin intermediul unui proces de evaluare sau prin finalizarea cu succes a unui program de studiu. Învățarea și evaluarea în vederea obținerii unei calificări se poate realiza printr-un program de studiu și/sau prin experiența la locul de muncă. O calificare conferă recunoașterea oficială a valorii rezultatelor învățării pentru piața muncii, precum și pentru educația și formarea profesională continuă și conferă un drept legal de a practica o ocupație/meserie/profesie.

²² Recomandarea Parlamentului European și a Consiliului din 23 aprilie 2008 privind stabilirea Cadrului European al Calificărilor pentru învățarea de-a lungul întregii vieți, în: JO C 111 din 6.05.2008 (2008/C 111/01), anexa 1 – Definiții, p. 4

²³ Cadrul Național al Calificărilor din Învățământul Superior - CNCIS, MO, Partea I, Anul 177 (XXI)–nr. 880bic, 13.12.2011

²⁴ Metodologia de certificare a calificărilor și competențelor – M4, CNFPA (actuala ANC), sept. 2009





UNIUNEA EUROPEANĂ



GUVERNUL ROMÂNIEI
MINISTERUL MUNCII, FAMILIEI,
PROTECȚIEI SOCIALE ȘI
PERSONELOR VĂRSTNICE
AMPOSDRU



Fondul Social European
POS DRU 2007-2013



Instrumente Structurale
2007 - 2013



MINISTERUL
EDUCAȚIEI
NAȚIONALE

Calificările profesionale

- conform Directivei 2005/36/CE privind recunoașterea calificărilor profesionale²⁵, art. 3/(1)/b), sunt calificările atestate printr-un titlu de calificare, un atestat de competență prevăzut la articolul 11 lit. (a) pct. (i) și/sau experiență profesională;
- conform Legii nr. 200/25.05.2004 privind recunoașterea diplomelor și calificărilor profesionale pentru profesiile reglementate din România²⁶, art. 24, alin. 1), reprezintă o calificare care atestă o formare prevăzută la articolele 8, 14, 15 și 16 din lege, inclusiv în ceea ce privește nivelul în cauză, orice titlu de calificare sau ansamblu de **titluri de calificare** care a fost eliberat de o autoritate competentă a unui stat membru, care atestă absolvirea unei formări în cadrul Uniunii Europene, recunoscute de respectivul stat membru ca având nivel echivalent și care conferă titularului aceleași drepturi de acces la o profesie sau de exercitare a acesteia ori care pregătește pentru exercitarea respectivei profesii.

Titlul de calificare

- conform Directivei 2005/36/CE privind recunoașterea calificărilor profesionale, art. 3/(1)/c), reprezintă diplomele, certificatele și alte titluri oficiale de calificare eliberate de o autoritate a unui stat membru desemnată în temeiul actelor cu putere de lege și al actelor administrative ale respectivului stat membru și care certifică formarea profesională în special în Comunitate (în cazul în care prima teză nu se aplică, orice titlu de calificare eliberat într-o țară terță după ce titularul său are o experiență profesională în profesia în cauză de trei ani pe teritoriul SM care a recunoscut respectivul titlu de calificare, certificată de respectivul SM, este considerat titlu de calificare);

²⁵ Directiva 2005/36/CE privind recunoașterea calificărilor profesionale, la http://www.umftgm.ro/fileadmin/consultare_publica/bibliografie/Directiva_2036_2005_20privind_20recunoaste_rea_20calificarilor.pdf

²⁶ Monitorul Oficial al României, Partea I, nr.500/3.06.2004 sau varianta actualizată la <http://legeaz.net/legea-200-din-2004-actualizata>





UNIUNEA EUROPEANĂ



GUVERNUL ROMÂNIEI
MINISTERUL MUNCII, FAMILIEI,
PROTECȚIEI SOCIALE ȘI
PERSONELOR VÂRSTNICE
AMPOSDRU



Fondul Social European
POS DRU 2007-2013



Instrumente Structurale
2007 - 2013



MINISTERUL
EDUCAȚIEI
NAȚIONALE

- conform Legii nr. 200/25.05.2004 privind recunoașterea diplomelor și calificărilor profesionale pentru profesiile reglementate din România, cu modificările și completările ulterioare, prin titlu de calificare se înțelege orice diplomă, certificat și alt titlu oficial de calificare eliberate de o autoritate a unui SM desemnată în temeiul actelor cu putere de lege și al actelor administrative ale respectivului SM și care certifică formarea profesională obținută cu preponderență în UE. Este asimilat unui titlu de calificare orice titlu de formare eliberat de autoritățile unui alt stat decât statele membre, dacă titularul său posedă o experiență de 3 ani în profesia respectivă, dobândită pe teritoriul unui SM, care i-a recunoscut titlul de calificare, și certificată de acesta. De asemenea, legea stipulează că diplomele și certificatele acordate de instituțiile autorizate în urma evaluării **rezultatelor învățării în contexte nonformale și informale** produc aceleași efecte ca și celelalte modalități de evaluare și certificare a cunoștințelor și competențelor din sistemul formal de EFP în vederea ocupării unui loc de muncă sau continuării educației și formării profesionale în sistemele formale, că rezultatele învățării în contexte nonformale și informale pot fi recunoscute explicit prin evaluări în centre de evaluare și certificare a competențelor sau implicit prin finalizarea unui program formal de studii.

Rezultatele învățării (RI)

- conform Legii Educației Naționale nr.1/2011, reprezintă ceea ce o persoană înțelege, cunoaște și este capabilă să facă la finalizarea unui proces de învățare. Rezultatele învățării se exprimă prin **cunoștințe, abilități și competențe** dobândite pe parcursul diferitelor experiențe de **învățare formală, nonformală și informală**;
- conform CNCIS, reprezintă setul de cunoștințe, abilități și competențe pe care o persoană le-a dobândit și este capabilă să le demonstreze după finalizarea procesului de învățare pe un anumit ciclu de școlarizare;
- conform M4 a ANC, reprezintă setul de **cunoștințe, deprinderi și/sau competențe** pe care o persoană le-a dobândit sau este capabilă să le demonstreze după finalizarea procesului de învățare. Rezultatele învățării sunt declarațiile privitoare la ceea ce se așteaptă ca o persoană să știe, să înțeleagă și/sau să fie



Proiect cofinanțat din Fondul Social European prin Programul
Operațional Sectorial Dezvoltarea Resurselor Umane 2007-2013
"Investește în oameni!"

www.imipqnet.ro



UNIUNEA EUROPEANĂ



GUVERNUL ROMÂNIEI
MINISTERUL MUNCII, FAMILIEI,
PROTECȚIEI SOCIALE ȘI
PERSONELOR VÂRSTNICE
AMPOSDRU



Fondul Social European
POS DRU 2007-2013



Instrumente Structurale
2007 - 2013



MINISTERUL
EDUCAȚIEI
NAȚIONALE

capabilă să facă la sfârșitul unei perioade de studiu.

Evaluarea rezultatelor învățării

- conform Legii Educației Naționale nr.1/2011, reprezintă procesul prin care se stabilește faptul că o persoană a dobândit anumite **cunoștințe, deprinderi și competențe**.
- conform CNCIS, este un proces prin care sunt evaluate **cunoștințele, abilitățile sau competențele** unei persoane pe baza unor criterii predefinite. Evaluarea este în mod obișnuit urmată de **validare și certificare**;

Validarea rezultatelor învățării

- conform Legii Educației Naționale nr.1/2011, reprezintă procesul prin care se confirmă că rezultatele învățării dobândite de o persoană, evaluate și certificate, corespund cerințelor specifice pentru o unitate sau o calificare;
- conform CNCIS, reprezintă confirmarea de către un organism competent că rezultatele învățării dobândite de o persoană într-un cadru formal, informal sau non-formal au fost evaluate pe baza criteriilor predefinite și sunt conforme cu cerințele unui **standard**. Validarea conduce de obicei la certificare.

Certificarea rezultatelor învățării

- conform Legii Educației Naționale nr.1/2011, reprezintă procesul prin care se confirmă în mod formal rezultatele învățării dobândite de persoana care învață, în urma unui proces de evaluare;
- conform CNCIS, este procesul de eliberare a unui certificat, unei diplome sau titlu de calificare care atestă în mod oficial faptul că un set de rezultate ale învățării dobândite de o persoană au fost evaluate și validate de către o autoritate competentă pe baza unui **standard predefinit**.



Proiect cofinanțat din Fondul Social European prin Programul
Operațional Sectorial Dezvoltarea Resurselor Umane 2007-2013
"Investește în oameni!"

www.imipqnet.ro



UNIUNEA EUROPEANĂ



GUVERNUL ROMÂNIEI
MINISTERUL MUNCII, FAMILIEI,
PROTECȚIEI SOCIALE ȘI
PERSONELOR VÂRSTNICE
AMPOSDRU



Fondul Social European
POS DRU 2007-2013



Instrumente Structurale
2007 - 2013



MINISTERUL
EDUCAȚIEI
NAȚIONALE

Standardul

- conform Legii Educației Naționale nr.1/2011, reprezintă descrierea cerințelor formulate în termen de reguli sau rezultate, care definesc nivelul minim obligatoriu de realizare a unei activități în educație. Orice standard este formulat în termeni generali sub forma unui enunț și se concretizează într-un set de indicatori de performanță. Standardele sunt diferențiate pe criterii și domenii;
- conform CEC/EQF, conceptul de standard este o componentă esențială a înșăși definiției "calificării", acolo unde se face referire în mod explicit la standarde de evaluare a rezultatelor învățării. Aceste standarde sunt necesare pentru a rezolva problema „măsurării” rezultatelor învățării;
- conform CEDEFOP²⁷, standardele sunt specificații tehnice, măsurabile, elaborate prin consens și aprobate de către o organizație recunoscută; în EFP, ele servesc la optimizarea intrărilor și/sau ieșirilor (input/output) în procesul de învățare.

Standardul de referință

- conform Legii Educației Naționale nr.1/2011, reprezintă descrierea cerințelor care definesc un nivel optimal de realizare a unei activități de către furnizorul de educație/unitatea/instituția furnizoare de educație, pe baza bunelor practici existente la nivel național, european sau mondial. Standardele de referință sunt specifice fiecărui program de studii sau fiecărei instituții, sunt opționale și se situează peste nivelul minim;
- conform CEC/EQF, reprezintă unitatea de măsură comună a rezultatelor învățării.

Standardele de calificare (CEDEFOP, 2009²⁸ - qualifications standards) reprezintă norme și specificații care reglementează acordarea unei diplome sau a unui certificat

²⁷ CEDEFOP - Assuring the quality of VET systems by defining expected outcomes - A cross-country analysis in seven Member States, 2008, p.12

²⁸ CEDEFOP - The dynamics of qualifications: defining and renewing occupational and educational standards, 2009



UNIUNEA EUROPEANĂ



GUVERNUL ROMÂNIEI
MINISTERUL MUNCII, FAMILIEI,
PROTECȚIEI SOCIALE ȘI
PERSOANELOR VÂRSTNICE
AMPOSDRU



Fondul Social European
POS DRU 2007-2013



Instrumente Structurale
2007 - 2013



MINISTERUL
EDUCAȚIEI
NAȚIONALE

și cuprind standardele ocupaționale, standardele de pregătire/educaționale și standardele de evaluare.

Standardele ocupaționale (SO)

- conform CEDEFOP, (occupational standards) descriu conținutul profesional al profilurilor ocupaționale la care anumite calificări oferă acces, explicitând activitățile, rezultatele acestor activități și competențele necesare pentru a realiza o prestație eficientă. Aceste standarde sunt definite pe baza analizelor ocupaționale și dezbaterilor cu reprezentanții partenerilor sociali și actorii economici reflectând nevoile pieței muncii și, în general, ale societății. În principiu, din aceste standarde derivă celelalte două tipuri de standarde și au menirea de a simplifica procesul de actualizare a calificărilor și menținere a relevanței lor în raport cu piața muncii;
- conform M4 a ANC, standardul ocupațional este documentul care precizează unitățile de competență și nivelul calitativ asociat rezultatelor activităților cuprinse într-o ocupație.

Standardele de pregătire

- conform CEDEFOP, (educational standards) definesc rezultatele învățării prin parcurgerea traseelor de învățare care conduc la obținerea unei calificări. Ele urmează o logică pedagogică, de acumulare progresivă a cunoștințelor și abilităților și sunt de interes special pentru furnizorii de EFP, deoarece constituie baza elaborării programelor de formare profesională;
- conform M4 a ANC, **standardele de pregătire profesională (SPP)** se află la baza elaborării curriculumului pentru calificările de nivel 1, 2 și 3 care se pot dobândi prin învățământul profesional și tehnic, precum și la baza procesului de examinare, evaluare și certificare;
- conform Centrului Național de Dezvoltare a Invățământului Profesional și Tehnic (CNDIPT)²⁹, SPP sunt specificări ale competențelor și nivelului calitativ de

²⁹ Centrul Național de Dezvoltare a Invățământului Profesional și Tehnic - CNDIPT – Glosar de termeni tehnici folosiți în învățământul profesional și tehnic din România, la

<http://www.tvet.ro/Anexe/x/Glossary%20Eng-Rom.pdf>



UNIUNEA EUROPEANĂ



GUVERNUL ROMÂNIEI
MINISTERUL MUNCII, FAMILIEI,
PROTECȚIEI SOCIALE ȘI
PERSOANELOR VÂRSTNICE
AMPOSDRU



Fondul Social European
POS DRU 2007-2013



Instrumente Structurale
2007 - 2013



MINISTERUL
EDUCAȚIEI
NAȚIONALE

performanță asociat acestora, incluse în învățământul profesional pentru a pregăti elevii în vederea performanței eficace în anumite ocupații.

SPP este un document structurat pe unități de competențe, prin care se descrie în termeni de rezultate ale învățării ceea ce un participant la un program de pregătire trebuie să demonstreze la finalul acestuia.

Standardele de evaluare (CEDEFOP - assessment standards) specifică obiectul evaluării și criteriile pentru a atribui o valoare în beneficiul persoanei evaluate.

Recunoașterea rezultatelor învățării și a creditelor asociate (Legea Educației Naționale nr.1/2011) reprezintă procesul prin care se acordă un statut oficial rezultatelor învățării și creditelor dobândite, evaluate și validate, în vederea acordării certificatului de calificare profesională.

Transferul rezultatelor învățării și al creditelor asociate (Legea Educației Naționale nr.1/2011) reprezintă procesul prin care rezultatele învățării și creditele asociate acestora sunt transferate și integrate în programul de formare profesională pe care îl urmează persoana care învață.

Recunoașterea rezultatelor învățării anterioare (M4 a ANC) înseamnă recunoașterea oficială a **aptitudinilor, cunoștințelor și competențelor** care sunt dobândite prin experiența de lucru, formare informală și experiență de viață.

Contextul de învățare formală (M4 a ANC) reprezintă procesul de învățare care are loc într-un mediu organizat și structurat (în școală/centru de formare sau la locul de muncă) și care este explicit conceput ca proces de învățare cu obiective, timp alocat și resurse bine stabilite. Învățarea formală este un proces realizat cu intenție de cel care învață și se finalizează, de regulă, cu certificarea achizițiilor/performanțelor.



Proiect cofinanțat din Fondul Social European prin Programul
Operațional Sectorial Dezvoltarea Resurselor Umane 2007-2013
"Investește în oameni!"

www.imipqnet.ro



UNIUNEA EUROPEANĂ



GUVERNUL ROMÂNIEI
MINISTERUL MUNCII, FAMILIEI,
PROTECȚIEI SOCIALE ȘI
PERSOANELOR VÂRSTNICE
AMPOSDRU



Fondul Social European
POS DRU 2007-2013



Instrumente Structurale
2007 - 2013



MINISTERUL
EDUCAȚIEI
NAȚIONALE

Contextul de învățare non-formală (M4 a ANC) reprezintă procesul de învățare care este inclus în activități neconcepute explicit ca procese de învățare (cu obiective de învățare, timp alocat sau materiale de învățare), dar care conțin importante elemente de învățare. Învățarea non-formală este un proces realizat cu intenție de cel care învață, dar în mod normal nu duce la certificare.

Contextul de învățare informală (M4 a ANC) reprezintă procesul de învățare care rezultă din activități zilnice care se desfășoară la locul de muncă, în familie sau în timpul liber. Acesta nu este organizat sau structurat în termeni de obiective, timp alocat sau materiale pentru învățare. Învățarea informală este în cele mai multe cazuri neintenționată din partea celui care învață. Aceasta nu duce la certificare.

Cunoștințele (engl. knowledge)

- conform Rec. 2008/C 111/01/CE din 23 aprilie 2008, Anexa 1, înseamnă rezultatul asimilării de informații prin învățare. Cunoștințele reprezintă ansamblul de fapte, principii, teorii și practici legate de un anumit domeniu de muncă sau de studiu. În contextul CEC/EQF, cunoștințele sunt descrise ca teoretice și/sau faptice;
- conform Legii Educației Naționale nr.1/2011, reprezintă rezultatul asimilării, prin învățare, a unui ansamblu de fapte, principii, teorii și practici legate de un anumit domeniu de muncă sau de studii;
- conform M4 a ANC, reprezintă totalitatea noțiunilor, ideilor, informațiilor pe care le are cineva într-un domeniu oarecare; noțiuni, concepte, teorii, definiții, explicații, date factuale; suma a ceea ce un om știe, un complex de adevăruri, principii și informații. Ele influențează dezvoltarea abilităților și atitudinilor angajaților pentru îndeplinirea în mod eficace a cerințelor postului.





UNIUNEA EUROPEANĂ



GUVERNUL ROMÂNIEI
MINISTERUL MUNCII, FAMILIEI,
PROTECȚIEI SOCIALE ȘI
PERSOANELOR VĂRSTNICE
AMPOSDRU



Fondul Social European
POS DRU 2007-2013



Instrumente Structurale
2007 - 2013



MINISTERUL
EDUCAȚIEI
NAȚIONALE

Abilitățile (engl. skills, abilities)

- conform Rec. 2008/C 111/01/CE din 23 aprilie 2008, Anexa 1, reprezintă capacitatea de a aplica și de a utiliza cunoștințe pentru a duce la îndeplinire sarcini și pentru a rezolva probleme. În contextul CEC/EQF, abilitățile sunt descrise ca fiind *cognitive* (implicând utilizarea gândirii logice, intuitive și creative) sau *practice* (implicând dexteritate manuală și utilizarea de metode, materiale, unelte și instrumente). Abilitatea include anumite tipuri de structuri operatorii, de la deprinderi până la capacități de interpretare și rezolvare de probleme;
- conform M4 a ANC, reprezintă capacitatea de a executa o acțiune, fie în mod natural, fie ca rezultat al învățării și practicii; stăpânire desăvârșită a unei întregi clase de comportamente - a ști cum să faci ceva.

Aptitudinea (M4 a ANC) este capacitatea unui individ de a-și însuși sau de a-și dovedi potențialul înnăscut pentru dobândirea unor noi cunoștințe, abilități și atitudini, atunci când i se oferă oportunitatea sau training-ul adecvat. Aptitudinea reprezintă un complex de procese și însușiri psihice individuale, structurate într-un mod original, care permite efectuarea cu succes a anumitor activități.

Atitudinea (M4 a ANC) exprimă o modalitate de raportare față de anumite aspecte ale realității și implică reacții afective, cognitive și comportamentale (atitudinea față de sine însuși, față de ceilalți, față de societate, față de muncă). Se exprimă într-o poziție afirmată în opinii, idei, principii, valori reflectate în comportamentul unei persoane, în raport cu sine, cu alții sau cu societatea.

Competența

- conform Rec. 2008/C 111/01/CE din 23 aprilie 2008, Anexa 1, înseamnă capacitatea dovedită de a utiliza cunoștințe, abilități și capacități personale, sociale și/sau metodologice în situații de muncă sau de studiu și pentru dezvoltarea profesională și personală;



Proiect cofinanțat din Fondul Social European prin Programul
Operațional Sectorial Dezvoltarea Resurselor Umane 2007-2013
"Investește în oameni!"

www.imipqnet.ro



UNIUNEA EUROPEANĂ



GUVERNUL ROMÂNIEI
MINISTERUL MUNCII, FAMILIEI,
PROTECȚIEI SOCIALE ȘI
PERSOANELOR VÂRSTNICE
AMPOSDRU



Fondul Social European
POS DRU 2007-2013



Instrumente Structurale
2007 - 2013



MINISTERUL
EDUCAȚIEI
NAȚIONALE

- conform Legii Educației Naționale nr.1/2011, reprezintă capacitatea dovedită de a selecta, combina și utiliza adecvat cunoștințe, abilități și alte achiziții constând în valori și atitudini, pentru rezolvarea cu succes a unei anumite categorii de situații de muncă sau de învățare, precum și pentru dezvoltarea profesională ori personală în condiții de eficacitate și eficiență;
- conform CEDEFOP, reprezintă capacitatea de a aplica rezultatele învățării în mod adecvat într-un context definit (educație, muncă, dezvoltare personală sau profesională). Competența nu se limitează la elementele cognitive (implicând utilizarea aspectelor teoretice, concepte sau cunoștințe tacite), ci cuprinde aspecte funcționale (implicând abilitățile tehnice), precum și atributele interpersonale (ex., abilități sociale sau organizaționale) și valorile etice;
- conform M4 a ANC, reprezintă o arie a capacității personale care permite indivizilor să îndeplinească eficace sarcinile de serviciu. Competența profesională reprezintă capacitatea de a aplica, transfera și combina cunoștințe și abilități în situații și medii de muncă diverse, pentru a realiza activitățile cerute la locul de muncă, la nivelul calitativ specificat în standardul ocupațional.

Clasificări ale competențelor

1. Conform Legii Educației Naționale nr.1/2011 - competențe profesionale și competențe transversale

Competențele profesionale sunt un ansamblu unitar și dinamic de cunoștințe și abilități.

Cunoștințele se exprimă prin următorii descriptori: cunoaștere, înțelegere și utilizare a limbajului specific, explicare și interpretare. Abilitățile se exprimă prin următorii descriptori: aplicare, transfer și rezolvare de probleme, reflecție critică și constructivă, creativitate și inovare.

Competențele transversale (Legea) reprezintă achiziții valorice și atitudinale care depășesc un anumit domeniu/program de studiu și se exprimă prin următorii descriptori: autonomie și responsabilitate, interacțiune socială, dezvoltare



Proiect cofinanțat din Fondul Social European prin Programul
Operațional Sectorial Dezvoltarea Resurselor Umane 2007-2013
"Investește în oameni!"

www.imipqnet.ro



UNIUNEA EUROPEANĂ



GUVERNUL ROMÂNIEI
MINISTERUL MUNCII, FAMILIEI,
PROTECȚIEI SOCIALE ȘI
PERSOANELOR VÂRSTNICE
AMPOSDRU



Fondul Social European
POS DRU 2007-2013



Instrumente Structurale
2007 - 2013



MINISTERUL
EDUCAȚIEI
NAȚIONALE

personală și profesională.

2. Conform CNCIS – competențe profesionale și competențe transversale

Competențele profesionale reprezintă capacitatea dovedită de a selecta, combina și utiliza adecvat cunoștințe, abilități și alte achiziții (valori și atitudini), în vederea rezolvării cu succes a unei anumite categorii de situații de muncă sau de învățare, circumscrise profesiei respective, în condiții de eficacitate și eficiență.

Competențele transversale sunt acele capacități care transcend un anumit domeniu, respectiv program de studii, având o natură transdisciplinară. Acestea constau în abilități de lucru în echipă, abilități de comunicare orală și scrisă în limba maternă/străină, utilizarea tehnologiei informației și comunicării – TIC, rezolvarea de probleme și luarea deciziilor, recunoașterea și respectul diversității și multiculturalității, autonomia învățării, inițiativă și spirit antreprenorial, deschiderea către învățarea pe tot parcursul vieții, respectarea și dezvoltarea valorilor și eticii profesionale etc.

3. Conform Centrului Național de Dezvoltare a Invățământului Profesional și Tehnic³⁰ - CNDIPT – competențe cheie, competențe tehnice generale, competențe tehnice specifice

Competențele cheie se referă la competențe transferabile, pentru a sprijini integrarea pe piața forței de muncă, precum și includerea socială.

Competențele tehnice generale au în vedere competențele care vizează cunoștințe privind principiile și contextul, precum și practicile uzuale care se află la baza mai multor calificări. Sunt comune mai multor calificări din domeniul formării profesionale.

Competențele tehnice specializate cuprind competențele specifice legate de calificarea respectivă.

³⁰ Centrul Național de Dezvoltare a Invățământului Profesional și Tehnic (CNDIPT) – SPP, la

<http://www.tvet.ro/index.php/ro/dezvoltarea-invatamantului-profesional-si-tehnic/129.html>





UNIUNEA EUROPEANĂ



GUVERNUL ROMÂNIEI
MINISTERUL MUNCII, FAMILIEI,
PROTECȚIEI SOCIALE ȘI
PERSONELOR VÂRSTNICE
AMPOSDRU



Fondul Social European
POS DRU 2007-2013



Instrumente Structurale
2007 - 2013



MINISTERUL
EDUCAȚIEI
NAȚIONALE

4. Conform cadrului metodologic al ANC³¹ pentru dezvoltarea, revizuirea și certificarea calificărilor

Competențele cheie sunt transferabile către alte sectoare de activitate, pe același nivel de autonomie și responsabilitate, pentru a sprijini integrarea pe piața forței de muncă, incluziunea socială și învățarea pe parcursul întregii vieți.

Cele 8 competențe cheie sunt preluate din CEC/EQF:

- comunicare în limba oficială;
- comunicare în limbi străine;
- competențe de bază în matematică, știință și tehnologie;
- competențe informatice;
- competența de a învăța;
- competențe sociale și civice;
- competențe antreprenoriale;
- competența de exprimare culturală.

Competențele generale sunt transferabile între ariile ocupaționale ale aceleiași domeniu de activitate.

Competențele specifice aparțin unei singure arii ocupaționale.

Certificarea competențelor (CEDEFOP) reprezintă procesul de validare oficială a cunoștințelor, know-how-ului și/sau abilităților, competențelor acumulate de către o persoană, urmând o procedură standardizată de evaluare. Certificatele sau diplomele sunt emise de către organisme de certificare acreditate. Certificarea validează rezultatul fie al învățării (activităților de formare) desfășurate într-un mediu formal, fie al învățării desfășurate în contexte informale/non-formale.

³¹ Metodologia pentru analiză ocupațională (M1), Metodologia de elaborare sau revizuire a standardelor ocupaționale și a calificărilor profesionale corespunzătoare (M2), Metodologia de verificare și validare a standardelor ocupaționale și a calificărilor profesionale corespunzătoare (M3), CNFPA (în calitate de ANC), 2009, precum și ghidurile de aplicare a M1, M2, M3



UNIUNEA EUROPEANĂ



GUVERNUL ROMÂNIEI
MINISTERUL MUNCII, FAMILIEI,
PROTECȚIEI SOCIALE ȘI
PERSONELOR VÂRSTNICE
AMPOSDRU



Fondul Social European
POS DRU 2007-2013



Instrumente Structurale
2007 - 2013



MINISTERUL
EDUCAȚIEI
NAȚIONALE

Certificatul de competență (M4 a ANC) este documentul ce atestă competențele profesionale ale posesorului.

Ocupația (M4 a ANC) este activitatea utilă, aducătoare de venit (în bani sau natură), pe care o desfășoară o persoană în mod obișnuit, într-o unitate economico-socială și care constituie pentru aceasta sursă de existență. Ocupația este, deci, proprie persoanelor active, care practică o activitate recunoscută de societate ca utilă pentru sine și semenii săi. **Ocupația** poate fi exprimată prin **funcție** sau **meserie** și este specialitatea (calificarea) exercitată efectiv la locul de muncă.

Funcția este activitatea desfășurată de o persoană într-o ierarhie funcțională de conducere sau execuție (<http://www.dsclex.ro/ocupatii/cor1.htm>, grupele majore de la 1 la 5).

Meseria este complexul de cunoștințe obținute prin școlarizare și prin practică, necesare pentru executarea anumitor operații de transformare și prelucrare a obiectelor muncii sau pentru prestarea anumitor servicii (<http://www.dsclex.ro/ocupatii/cor1.htm>, grupele majore de la 6 la 8).

Profesia

- conform M4 a ANC, este specialitatea (calificarea) obținută prin studii;
- conform Wikipedia, este o ocupație, vocație sau carieră unde se aplică cunoștințe specializate pe un anumit subiect, domeniu, știință. Se aplică de obicei în cazul ocupațiilor ce necesită formare academică de lungă durată și o calificare oficială.

Profesia reglementată (Directiva 2005/36/CE, art. 3/(1)/a) reprezintă o activitate sau un ansamblu de activități profesionale al căror acces, exercitare sau una dintre modalitățile de exercitare este condiționată, direct sau indirect, în temeiul unor acte cu putere de lege și acte administrative, de deținerea unor calificări profesionale



Proiect cofinanțat din Fondul Social European prin Programul
Operațional Sectorial Dezvoltarea Resurselor Umane 2007-2013
"Investește în oameni!"

www.imipqnet.ro



UNIUNEA EUROPEANĂ



GUVERNUL ROMÂNIEI
MINISTERUL MUNCII, FAMILIEI,
PROTECȚIEI SOCIALE ȘI
PERSOANELOR VÂRSTNICE
AMPOSDRU



Fondul Social European
POS DRU 2007-2013



Instrumente Structurale
2007 - 2013



MINISTERUL
EDUCAȚIEI
NAȚIONALE

determinate; utilizarea unui titlu profesional limitată prin acte cu putere de lege și acte administrative la deținătorii unei anumite calificări profesionale constituie în special o modalitate de exercitare. În cazul în care prima teză nu se aplică, o profesie menționată la alineatul (2) (o profesie exercitată de membrii unei asociații sau ai unei organizații menționate în anexa I) este considerată profesie reglementată.

Recunoașterea oficială a calificărilor (CNCIS) este procesul prin care diplomele sunt validate în vederea facilitării accesului celor care le dețin către activități legate de educație și/sau de angajare. Trebuie diferențiate cel puțin două tipuri de recunoaștere: cea pentru nevoi academice și cea pentru nevoi profesionale:

- **Recunoașterea academică** constă în recunoașterea diplomelor unei instituții de învățământ superior (naționale sau străine) de către o alta, în scopul permiterii accesului studentului la continuarea studiilor. Recunoașterea academică poate fi solicitată și în scopul continuării unei cariere universitare într-o altă instituție și, în unele cazuri, în scopul accesului la alte activități ocupaționale de pe piața muncii;
- **Recunoașterea profesională** se referă la dreptul de practică și la statutul profesional acordat deținătorului unei diplome. Din cauza existenței unor reguli diferite de recunoaștere a diplomelor sau titlurilor, se pot distinge două grupe: recunoașterea profesională *de iure*, aplicată dreptului de practică într-o anumită țară, în cadrul unei profesii reglementate (cum ar fi de ex. cea de medic). În UE, de exemplu, regulamentele respective există atât în țările de origine, cât și în țările gazdă și fac subiectul mai multor directive specifice ale Uniunii Europene. Recunoașterea profesională *de facto* se referă la situațiile de recunoaștere în cazul profesiilor nereglementate, cum ar fi situațiile în care nu există sau nu este necesară o autorizație națională legală.



Proiect cofinanțat din Fondul Social European prin Programul
Operațional Sectorial Dezvoltarea Resurselor Umane 2007-2013
"Investește în oameni!"

www.imipqnet.ro



UNIUNEA EUROPEANĂ



GUVERNUL ROMÂNIEI
MINISTERUL MUNCII, FAMILIEI,
PROTECȚIEI SOCIALE ȘI
PERSONELOR VÂRSTNICE
AMPOSDRU



Fondul Social European
POS DRU 2007-2013



Instrumente Structurale
2007 - 2013



MINISTERUL
EDUCAȚIEI
NAȚIONALE

Sisteme de recunoaștere a calificărilor profesionale (Directiva 2005/36/CE):

- **Sistemul recunoașterii automate a calificărilor atestate de experiență profesională în anumite activități industriale, artizanale și comerciale – activități enumerate în capitolul II, pentru care** elementele luate în considerare la recunoașterea experienței profesionale sunt durata și forma acesteia (cu titlu independent sau în calitate de salariat) și formarea prealabilă (element care poate reduce durata experienței profesionale necesare) dovedită printr-un certificat recunoscut de statul membru sau considerat valabil de un organism profesional competent, iar condițiile de exercitare sunt menționate în listele pentru diferite grupări de sectoare de activitate cuprinse în Anexa IV a Directivei;
- **Sistemul recunoașterii automate a calificărilor pentru profesiile de medic, asistent medical, medic stomatolog, medic veterinar, moașă, farmacist și arhitect – profesii prevăzute în capitolul III, pentru care** recunoașterea automată a titlurilor de calificare se face pe baza coordonării condițiilor minime de formare profesională, inclusiv durata minimă a studiilor, titluri de calificare menționate în anexele V și VI ale Directivei;
- **Sistemul general de recunoaștere a calificărilor – sistem care** se aplică profesiilor care nu sunt reglementate de norme specifice de recunoaștere și anumitor situații în care titularul calificării profesionale nu îndeplinește condițiile prevăzute în alte sisteme de recunoaștere, sistem care se bazează pe principiul recunoașterii reciproce, fără a aduce atingere aplicării unor măsuri compensatorii în cazul în care există diferențe semnificative între formarea dobândită de persoana în cauză și formarea necesară în SM gazdă (stagii de adaptare de cel mult trei ani sau teste de aptitudini).



Proiect cofinanțat din Fondul Social European prin Programul
Operațional Sectorial Dezvoltarea Resurselor Umane 2007-2013
"Investește în oameni!"

www.imipqnet.ro



UNIUNEA EUROPEANĂ



GVERNUL ROMÂNIEI
MINISTERUL MUNCII, FAMILIEI,
PROTECȚIEI SOCIALE ȘI
PERSONELOR VÂRSTNICE
AMPOSDRU



Fondul Social European
POS DRU 2007-2013



Instrumente Structurale
2007 - 2013



MINISTERUL
EDUCAȚIEI
NAȚIONALE

Autoritate competentă (Directiva 2005/36/CE, art. 3/(1)/d) este orice autoritate sau instanță autorizată în mod special de un stat membru să elibereze sau să primească titluri de calificare sau alte documente sau informații, precum și să primească cereri și să ia decizii, conform Directivei 2005/36/CE privind recunoașterea calificărilor profesionale.

Educația (Legea Educației Naționale nr.1/2011) este ansamblul proceselor de punere în aplicare a programelor și activităților de învățare și formare de competențe academice sau profesionale. Educația include atât activitățile de învățare în context formal, cât și în context nonformal sau informal.

Educația permanentă (Legea Educației Naționale nr.1/2011) reprezintă totalitatea activităților de învățare realizate de fiecare persoană pe parcursul vieții în **contexte formale, nonformale și informale**, în scopul **formării sau dezvoltării competențelor** dintr-o multiplă perspectivă: personală, civică, socială ori ocupațională.

Învățarea pe tot parcursul vieții (Legea Educației Naționale nr.1/2011) cuprinde educația timpurie, învățământul preuniversitar, învățământul superior, educația și formarea profesională continuă a adulților și ea se centrează pe **formarea și dezvoltarea competențelor-cheie și a competențelor specifice unui domeniu de activitate sau unei calificări**.

Educația și formarea profesională – EFP (Legea Educației Naționale nr.1/2011) reprezintă ansamblul coerent și continuu de activități și experiențe de învățare prin care trece subiectul învățării pe întreaga durată a traseului său educațional-formativ.



Proiect cofinanțat din Fondul Social European prin Programul
Operațional Sectorial Dezvoltarea Resurselor Umane 2007-2013
"Investește în oameni!"

www.imipqnet.ro



UNIUNEA EUROPEANĂ



GUVERNUL ROMÂNIEI
MINISTERUL MUNCII, FAMILIEI,
PROTECȚIEI SOCIALE ȘI
PERSOANELOR VÂRSTNICE
AMPOSDRU



Fondul Social European
POS DRU 2007-2013



Instrumente Structurale
2007 - 2013



MINISTERUL
EDUCAȚIEI
NAȚIONALE

Educația și formarea profesională reglementată (Directiva 2005/36/CE, art. 3/(1)/e)

reprezintă orice formare profesională care urmărește în special exercitarea unei anumite profesii și care constă într-un ciclu de studii completat, după caz, de o formare profesională, un stagiul profesional sau o practică profesională. Structura și nivelul formării profesionale, ale stagiului profesional sau ale practicii profesionale sunt stabilite prin actele cu putere de lege și actele administrative ale statului membru în cauză sau sunt monitorizate sau aprobate de autoritatea desemnată în acest scop.

Experiența profesională (Directiva 2005/36/CE, art. 3/(1)/f) înseamnă exercitarea efectivă și legală a respectivei profesii într-un stat membru.

Stagiul de adaptare (Directiva 2005/36/CE, art. 3/(1)/g) reprezintă exercitarea unei profesii reglementate în statul membru gazdă, **sub responsabilitatea unui membru calificat** în profesia respectivă și însoțită eventual de o formare profesională suplimentară. Stagiul face obiectul unei evaluări. Condițiile stagiului, precum și evaluarea acestuia sunt stabilite de autoritatea competentă a statului membru gazdă. Statutul de care stagiarul beneficiază în statul membru gazdă, în special în ceea ce privește dreptul de ședere, precum și în ceea ce privește obligațiile, drepturile și avantajele sociale, indemnizațiile și remunerațiile, este stabilit de autoritățile competente din respectivul stat membru în conformitate cu dreptul comunitar aplicabil.

Proba de aptitudini (Directiva 2005/36/CE, art. 3/(1)/h) este o probă care se referă exclusiv la cunoștințele profesionale ale solicitantului și care este concepută de autoritățile competente ale statului membru gazdă, cu scopul aprecierii aptitudinii solicitantului de a exercita profesia reglementată în acel stat membru. Pentru a permite realizarea acestei probe, autoritățile competente întocmesc o listă de materii care, pe baza unei comparații între formarea profesională cerută în statul membru respectiv și cea de care dispune solicitantul, nu sunt atestate de diploma



Proiect cofinanțat din Fondul Social European prin Programul
Operațional Sectorial Dezvoltarea Resurselor Umane 2007-2013
"Investește în oameni!"

www.imipqnet.ro



UNIUNEA EUROPEANĂ



GUVERNUL ROMÂNIEI
MINISTERUL MUNCII, FAMILIEI,
PROTECȚIEI SOCIALE ȘI
PERSOANELOR VÂRSTNICE
AMPOSDRU



Fondul Social European
POS DRU 2007-2013



Instrumente Structurale
2007 - 2013



MINISTERUL
EDUCAȚIEI
NAȚIONALE

sau de titlul sau titlurile de formare pe care le prezintă solicitantul. Proba de aptitudini trebuie să țină seama de faptul că solicitantul are o calificare profesională recunoscută în statul membru de origine sau de proveniență. Aceasta privește materii selectate dintre cele cuprinse în listă și a căror cunoaștere constituie o condiție esențială pentru exercitarea profesiei în statul membru gazdă.

Proba de aptitudini poate include totodată și cunoștințe de deontologie care se aplică activităților respective în statul membru gazdă. Modalitățile probei de aptitudini, precum și statutul de care beneficiază, în statul membru gazdă, solicitantul care dorește să se pregătească pentru proba de aptitudini în acel stat sunt stabilite de autoritățile competente ale respectivului stat membru.



Proiect cofinanțat din Fondul Social European prin Programul
Operațional Sectorial Dezvoltarea Resurselor Umane 2007-2013
"Investește în oameni!"

www.imipqnet.ro



UNIUNEA EUROPEANĂ



GUVERNUL ROMÂNIEI
MINISTERUL MUNCII, FAMILIEI,
PROTECȚIEI SOCIALE ȘI
PERSONELOR VÂRSTNICE
AMPOSDRU



Fondul Social European
POS DRU 2007-2013



Instrumente Structurale
2007 - 2013



MINISTERUL
EDUCAȚIEI
NAȚIONALE

2. DEZVOLTAREA UNOR TERMENI DE REFERINȚĂ STANDARD ORIENTATIVI PENTRU PROCEDURILE DE VALIDARE ȘI CERTIFICARE A COMPETENȚELOR

Pentru dezvoltarea unor termeni de referință standard orientativi pentru procedurile de validare și certificare a competențelor, a fost utilizată o *metodologie* îmbunătățită permanent, pe parcursul implementării proiectului IMI PQ NET România, având următoarele etape:

1. Analiza și dezvoltarea, împreună cu AC membre ale grupului țintă al proiectului, a procedurilor de validare și certificare a competențelor pe fiecare profesie reglementată în parte;
2. Stabilirea unor elemente comune de procedură pe fiecare AC (pentru cele care administrează mai multe profesii);
3. Stabilirea unor elemente comune de procedură pe fiecare domeniu de activitate;
4. Stabilirea unei proceduri standard de validare și certificare a competențelor corespunzătoare tuturor profesiilor reglementate analizate;
5. Dezvoltarea unor termeni de referință standard orientativi pentru procedurile de validare și certificare a competențelor.

Prima etapă și, parțial, cea de-a doua au fost realizate în prima rundă de ateliere, pe subactivitatea A 3.2. a proiectului. Pe această bază, în continuare sunt prezentate numai câteva elemente sintetice privind stabilirea unor elemente comune de procedură pentru câteva AC, cu rol de exemplificare și, apoi, prezentăm modul în care au fost aplicate etapele 3, 4 și 5 ale metodologiei mai sus menționate.



Proiect cofinanțat din Fondul Social European prin Programul
Operațional Sectorial Dezvoltarea Resurselor Umane 2007-2013
"Investește în oameni!"

www.imipqnet.ro



UNIUNEA EUROPEANĂ



GUVERNUL ROMÂNIEI
MINISTERUL MUNCII, FAMILIEI,
PROTECȚIEI SOCIALE ȘI
PERSOANELOR VÂRSTNICE
AMPOSDRU



Fondul Social European
POS DRU 2007-2013



Instrumente Structurale
2007 - 2013



MINISTERUL
EDUCAȚIEI
NAȚIONALE

2.1. Stabilirea unor elemente comune de procedură pe fiecare autoritate competentă. Studii de caz

A. Elemente comune de procedură utilizate de Ministerul Mediului pentru profesii diferite

Pe baza analizei procedurilor de validare și certificare a competențelor pentru profesiile reglementate pentru care Ministerul Mediului este AC, pot fi identificate următoarele elemente comune de procedură pentru această autoritate:

1. înființarea unei Comisii de Autorizare/Atestare prin ordin al conducătorului AC;
2. întocmirea de către solicitant a unui dosar și depunerea acestuia la Comisia de Autorizare/Atestare;
3. analizarea de către comisie a documentelor depuse și posibilitatea solicitării unor completări la dosar;
4. exprimarea deciziei de autorizare/atestare, eventual în urma susținerii unui examen/concurs;
5. depunerea unei contestații în situația respingerii cererii;
6. examinarea contestației și declararea rezultatului final;
7. eliberarea atestatului/autorizației și înscrierea în registru.

Aceste etape sunt parcurse în procedura de autorizare, iar în cea de reautorizare/prelungire a valabilității autorizației pot interveni unele simplificări. Durata de valabilitate a unui atestat și/sau a unei autorizații diferă de la o profesie la alta (de la o AC la alta) și poate fi chiar nelimitată (pe viață/atâta timp cât solicitantul îndeplinește condițiile prevăzute pentru exercitarea profesiei respective).

S-a constatat că pentru unele profesii lipsesc excepțiile și derogările.





UNIUNEA EUROPEANĂ



GUVERNUL ROMÂNIEI
MINISTERUL MUNCII, FAMILIEI,
PROTECȚIEI SOCIALE ȘI
PERSONELOR VÂRSTNICE
AMPOSDRU



Fondul Social European
POS DRU 2007-2013



Instrumente Structurale
2007 - 2013



MINISTERUL
EDUCAȚIEI
NAȚIONALE

Concluzii și propuneri

În general, apreciem că procedura existentă pentru Expert CTAP este foarte bine realizată și poate constitui un *model* pentru alte profesii reglementate de către diferite AC. Acestei proceduri de validare și certificare a competențelor i se poate adăuga o buclă de formare profesională în cadrul AC, similar procedurii aplicate profesiei de meteorolog. De asemenea, având în vedere faptul că procedura prevede ca certificatul de Expert CTAP să fie eliberat pe perioadă nedeterminată, autorii propun analiza necesității și oportunității acordării certificatului pe perioadă determinată și introducerea unor examinări periodice pentru reînnoirea acestuia.

B. Elemente comune de procedură utilizate de ISCIR pentru profesii diferite

Pe baza analizei și a fișelor realizate în cadrul proiectului, pot fi identificate următoarele elemente comune de procedură utilizate de către ISCIR pentru profesiile din subordinea sa:

- toate procedurile (Prescripții Tehnice) sunt aprobate prin Ordin de Ministru;
- autorizarea unei persoane fizice se face numai după participarea la un program de instruire organizat de o persoană juridică avizată de către ISCIR și autorizată conform prevederilor legale în vigoare.
- pentru obținerea autorizației, candidații trebuie să susțină un examen care constă dintr-o probă teoretică și o probă practică;
- autorizația este valabilă pe termen nelimitat, dar numai dacă este însoțită de talonul cu vize anuale; Legea nr. 64/2008 prevede condițiile de suspendare sau de retragere a autorizației.
- profesiile gestionate de ISCIR pot fi grupate în mai multe categorii, corespunzător Prescripțiilor Tehnice, dar categoriile respective au condiții similare de obținere a autorizării;
- fiecare persoană autorizată este înscrisă în Registrul electronic al ISCIR.



Proiect cofinanțat din Fondul Social European prin Programul
Operațional Sectorial Dezvoltarea Resurselor Umane 2007-2013
"Investește în oameni!"

www.imipqnet.ro



UNIUNEA EUROPEANĂ



GUVERNUL ROMÂNIEI
MINISTERUL MUNCII, FAMILIEI,
PROTECȚIEI SOCIALE ȘI
PERSOANELOR VÂRSTNICE
AMPOSDRU



Fondul Social European
POS DRU 2007-2013



Instrumente Structurale
2007 - 2013



MINISTERUL
EDUCAȚIEI
NAȚIONALE

C. Elemente comune de procedură utilizate de ANRE pentru profesiile din domeniul energiei electrice

Regulamentul pentru autorizarea electricienilor care proiectează, execută, verifică și exploatează instalații electrice din sistemul electroenergetic stabilește condițiile de autorizare pentru electricienii care proiectează și execută lucrări de *instalații electrice*, inclusiv procedura de autorizare:

- procedurile de organizare și desfășurare a *Examenului* de autorizare;
- procedura de reautorizare pentru electricienii care dețin sau au deținut *Legitimație* emisă de *Autoritatea competentă*;
- competențele, drepturile și obligațiile electricianului autorizat;
- condițiile de suspendare sau de retragere a autorizației, respectiv de aplicare a sancțiunilor electricienilor autorizați;
- modul de autorizare a electricienilor care exploatează *instalații electrice*;
- modul de desfășurare a activităților în domeniul verificării proiectelor și lucrărilor de *instalații electrice*.

D. Elemente comune de procedură utilizate de MECMA/ME pentru profesii diferite

Pe baza analizei procedurilor de validare și certificare a competențelor pentru profesiile pentru care AC a fost Ministerul Economiei, Comerțului și Mediului de Afaceri (MECMA) și în prezent este Ministerul Economiei (ME), pot fi identificate următoarele elemente comune de procedură pentru această AC:

1. existența unei Comisii de Autorizare/Atestare prin ordin al conducătorului AC;
2. întocmirea de către solicitant a unui dosar și depunerea acestuia la Comisia de Autorizare/Atestare; se cere portofoliu de lucrări;
3. analizarea de către comisie a documentelor depuse și posibilitatea solicitării unor



Proiect cofinanțat din Fondul Social European prin Programul
Operațional Sectorial Dezvoltarea Resurselor Umane 2007-2013
"Investește în oameni!"

www.imipqnet.ro



UNIUNEA EUROPEANĂ



GUVERNUL ROMÂNIEI
MINISTERUL MUNCII, FAMILIEI,
PROTECȚIEI SOCIALE ȘI
PERSOANELOR VÂRSTNICE
AMPOSDRU



Fondul Social European
POS DRU 2007-2013



Instrumente Structurale
2007 - 2013



MINISTERUL
EDUCAȚIEI
NAȚIONALE

completări la dosar;

4. exprimarea deciziei de autorizare/atestare, eventual în urma susținerii unui examen;
5. depunerea unei contestații în situația respingerii cererii;
6. examinarea contestației și declararea rezultatului final;
7. eliberarea Atestatului/Autorizației și înscrierea în registrul existent la ME;
8. FPC obligatorie pentru actualizarea cunoștințelor.



Proiect cofinanțat din Fondul Social European prin Programul
Operațional Sectorial Dezvoltarea Resurselor Umane 2007-2013
"Investește în oameni!"

www.imipqnet.ro



UNIUNEA EUROPEANĂ



GUVERNUL ROMÂNIEI
MINISTERUL MUNCII, FAMILIEI,
PROTECȚIEI SOCIALE ȘI
PERSOANELOR VÂRSTNICE
AMPOSDRU



Fondul Social European
POS DRU 2007-2013



Instrumente Structurale
2007 - 2013



MINISTERUL
EDUCAȚIEI
NAȚIONALE

2.2. Stabilirea unor elemente comune de procedură pe fiecare domeniu de activitate

A. Stabilirea unor elemente comune de procedură pentru domeniul General – Studiu de caz

În acest subcapitol prezentăm, spre exemplificare, modul în care au fost stabilite elementele comune de procedură de validare și certificare a competențelor pentru domeniul „General” al Grupului de Lucru din proiectul IMI PQ NET Romania (GL IMI PQ NET). Considerăm acest exemplu relevant dat fiind gradul înalt de heterogenitate a profesiilor din acest domeniu al GL IMI PQ NET și, în consecință, dificultatea identificării unor elemente comune de procedură utilizate de AC diferite.

Totuși, urmărind procedurile descrise, fișele de profesii și schemele logice care au fost elaborate în cadrul atelierelor de lucru pe acest domeniu din proiect, pot fi enumerate următoarele etape comune în procedura de validare și certificare a competențelor:

1. **înființarea unei Comisii de Autorizare/Atestare (sau echivalent) prin ordin al conducătorului AC** (AC este obligată să facă publice atât procedura, cât și toate documentele care trebuie depuse la înscriere);
2. **întocmirea de către solicitant a unui dosar și depunerea acestuia la Comisia de Autorizare/ Atestare (sau echivalent);**
3. **analizarea de către comisie a documentelor depuse la dosar;**
4. **exprimarea deciziei de autorizare/atestare, eventual în urma unui examen/concurs;**
5. **eliberarea Atestatului/Autorizației și înscrierea în registru** (în unele cazuri, înscrierea în registru este o etapă distinctă);
6. **depunerea unei contestații în situația respingerii cererii;**
7. **examinarea contestației și declararea rezultatului final.**



Proiect cofinanțat din Fondul Social European prin Programul
Operațional Sectorial Dezvoltarea Resurselor Umane 2007-2013
"Investește în oameni!"

www.imipqnet.ro

Aceste etape sunt parcurse atât în procedura de autorizare, cât și în cea de reautorizare/prelungire a valabilității autorizației. Durata de valabilitate a unui atestat/unei autorizații diferă de la o AC la alta și poate fi chiar și nelimitată. În afara acestor etape care se regăsesc în toate procedurile descrise de reprezentanții AC membre ale sectorului General, mai există și situația validării competențelor în urma unui **examen** (în cazul profesiei de salvator montan) sau a unui **interviu** (în cazul profesiei de asistent maternal profesionist)-**etapa 8**.

O schemă standard pentru validare-certificare ar putea cuprinde toate aceste etape, urmând ca fiecare AC să aleagă acele etape care sunt adecvate profesiei. Această schemă ar putea fi reprezentată ca în figura 2.

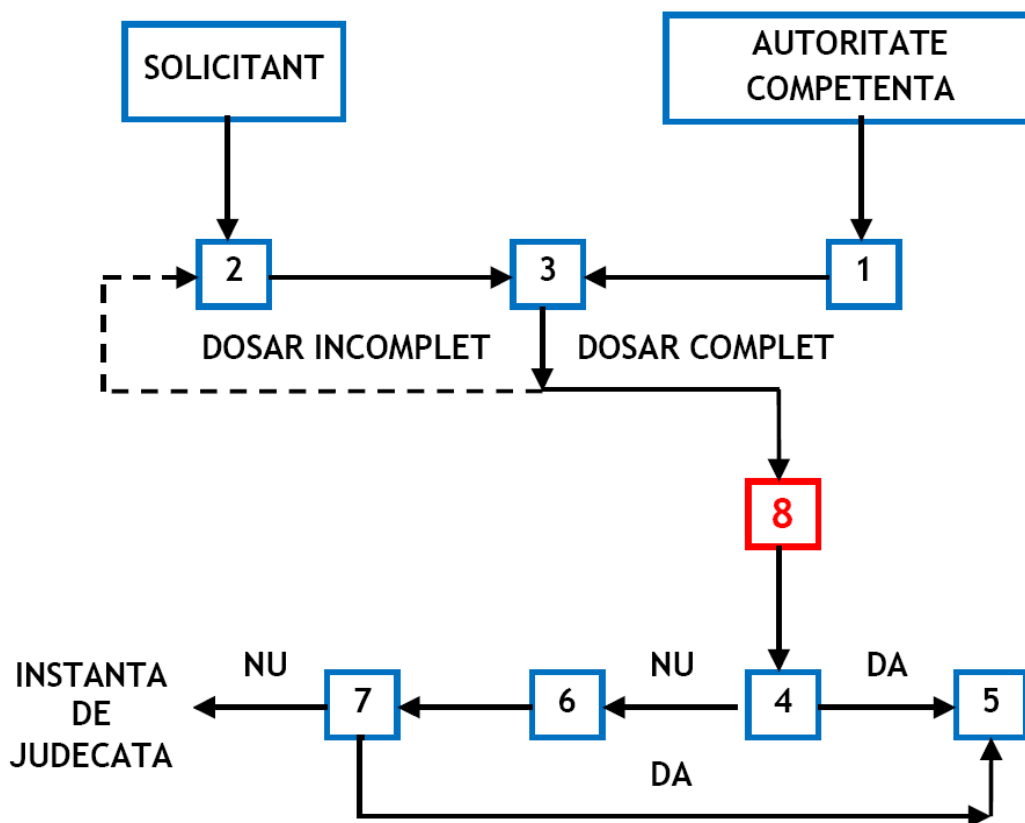


Fig. 2. Schemă standard pentru procedura de validare și certificare a competențelor



UNIUNEA EUROPEANĂ



GUVERNUL ROMÂNIEI
MINISTERUL MUNCII, FAMILIEI,
PROTECȚIEI SOCIALE ȘI
PERSOANELOR VÂRSTNICE
AMPOSDRU



Fondul Social European
POS DRU 2007-2013



Instrumente Structurale
2007 - 2013



MINISTERUL
EDUCAȚIEI
NAȚIONALE

B. Stabilirea unor elemente comune de procedură pentru domeniul

Economic – Financiar. Studiu de caz

Schema logică generală din figura 2 este valabilă și pentru domeniul Economic-financiar al GL IMI PQ NET, cu precizarea că etapa 8 acoperă o paletă largă de situații concrete: fie un singur test-grilă în cazul consultanților fiscali, fie un examen scris în urma participării la un program de formare profesională obligatoriu (denumit program de calificare și oferit numai de furnizori de formare și formatori autorizați de Comisia de Supraveghere a Asigurărilor – CSA, actualmente Autoritatea de Supraveghere Financiară - ASF) în cazul intermediarilor de asigurări, fie un examen complex (probă scrisă și probă orală în cadrul căreia se susține și un proiect) în urma unui program de formare profesională obligatoriu (oferit însă, cel puțin conform actului normativ, nu numai de furnizorul propriu de formare profesională, ci de oricare furnizor de formare autorizat cf. OG 129/2000) în cazul profesiilor/funțiilor reglementate de MECMA/ME, fie un test de cunoștințe plus 3 ani de stagiu finalizat cu un examen de aptitudini profesionale în cazul auditorului financiar, expertului contabil și contabilului autorizat.

Astfel, elementele comune de procedură pe domeniul Economic – Financiar se prezintă astfel:

- 1. înființarea unei Comisii de Autorizare/Atestare sau înființarea în cadrul AC a unei structuri funcționale dedicate, conform actelor normative ale AC;**
- 2. întocmirea de către solicitant a unui dosar și depunerea acestuia la AC;**
- 3. analizarea de către comisie (sau echivalent) a documentelor depuse la dosar;**
- 4. exprimarea deciziei de autorizare/atestare sau de admitere la examinare;**
- 5. eliberarea Atestatului/Autorizației și înscrierea în registru (în unele cazuri, înscrierea în registru este o etapă distinctă);**
- 6. Depunerea unei contestații în situația respingerii cererii;**
- 7. Examinarea contestației și declararea rezultatului final;**
- 8. examen (eventual în urma unui PFP obligatoriu) / test de admitere la stagiu + stagiu de n ani + examen de aptitudini profesionale.**

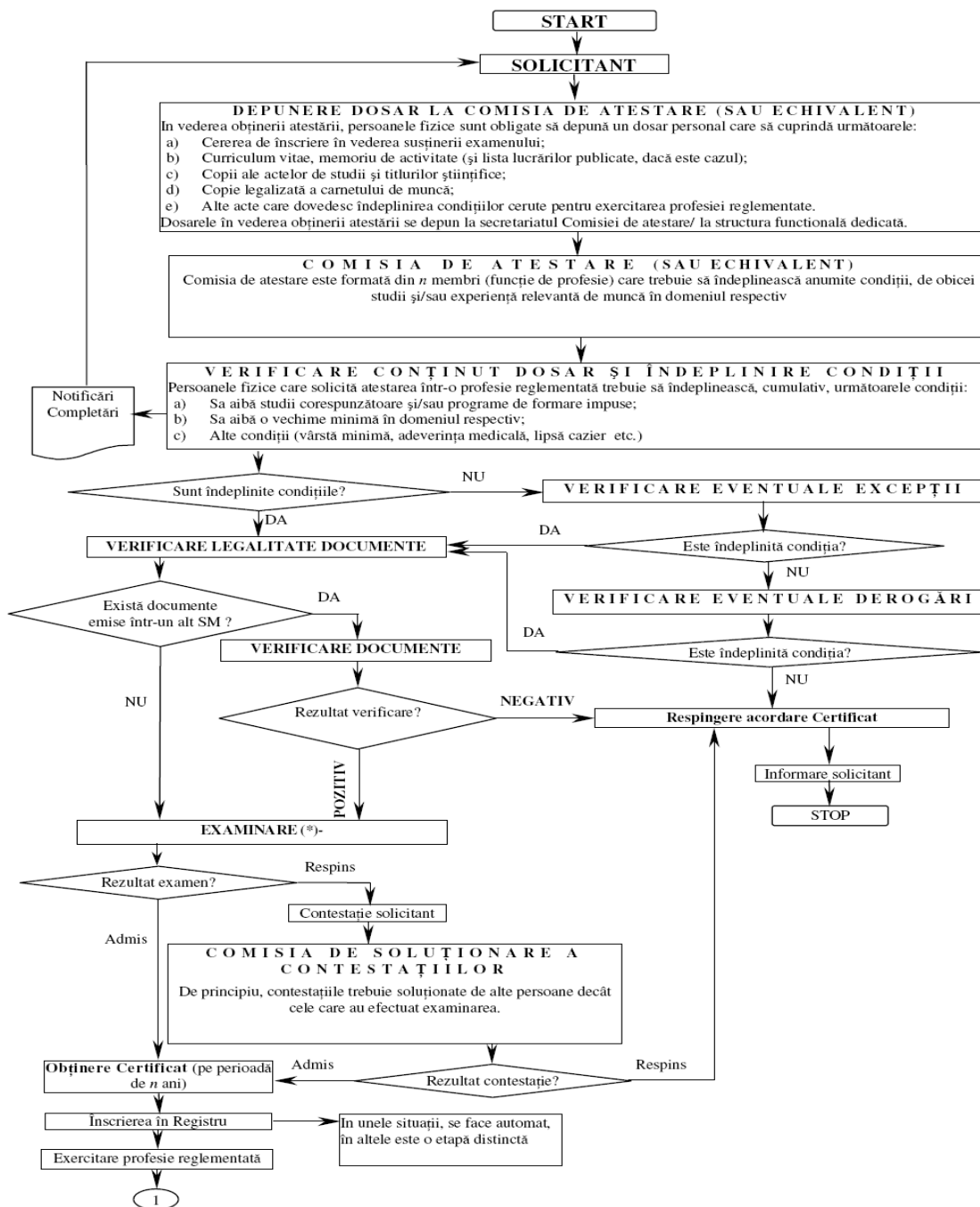


Proiect cofinanțat din Fondul Social European prin Programul
Operațional Sectorial Dezvoltarea Resurselor Umane 2007-2013
"Investește în oameni!"

www.imipqnet.ro

2.3. Stabilirea unei proceduri standard de validare și certificare a competențelor

Pe baza generalizării rezultatelor obținute din analizele efectuate pe fiecare AC în parte, prezentăm în figura 3 o procedură standard de validare și certificare a competențelor corespunzătoare profesiilor reglementate.



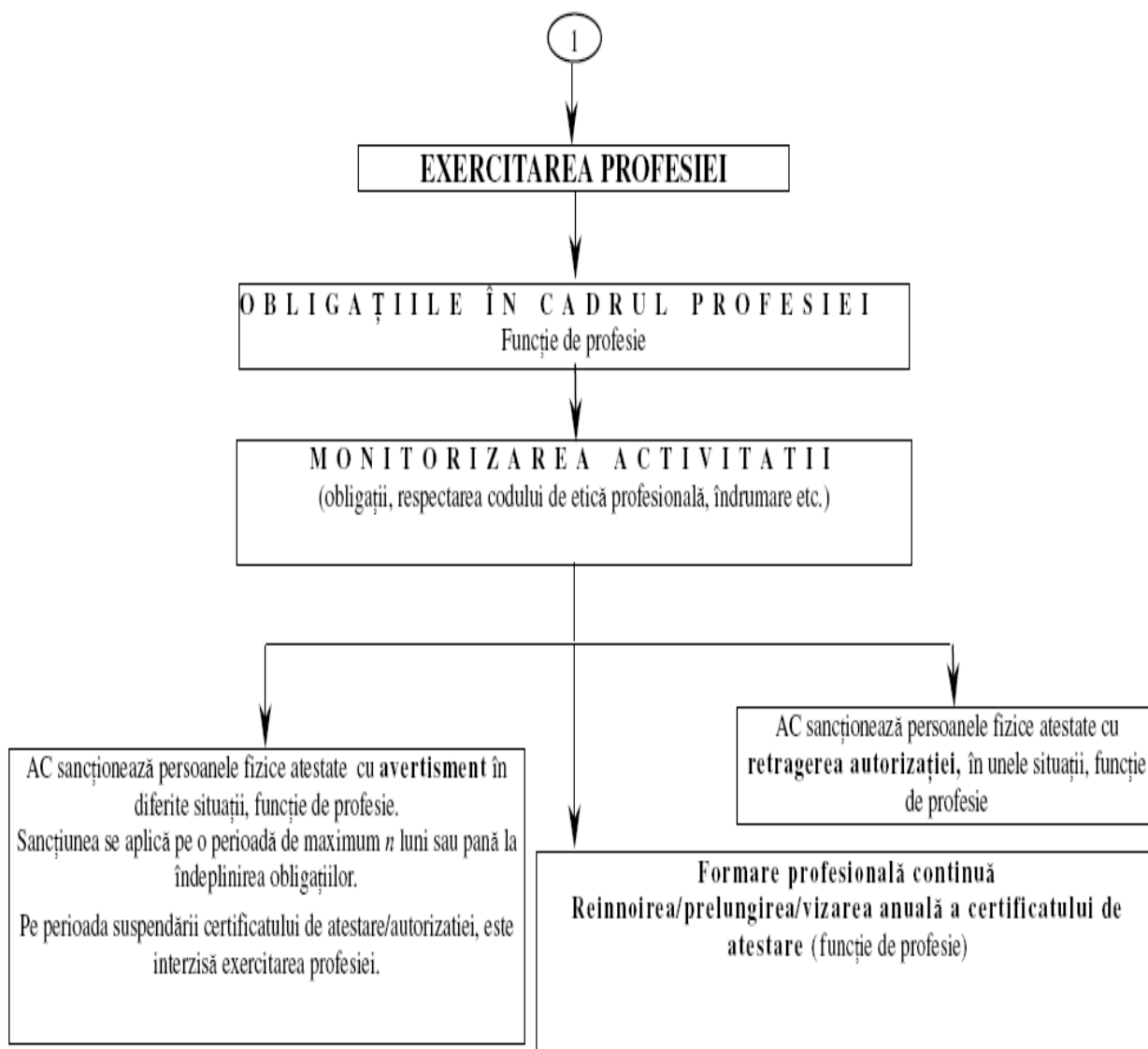


Fig. 3. Procedură standard de validare și certificare a competențelor corespunzătoare profesiilor reglementate

* În această etapă se poate introduce o testare inițială urmată de școlarizare în cadrul AC, așa cum s-a evidențiat în cazul profesiei de meteorolog sau examinare urmată de stagiul de n ani finalizat cu examen de aptitudini profesionale, cum este cazul profesiilor de auditor financiar, expert contabil și contabil autorizat.



UNIUNEA EUROPEANĂ



GUVERNUL ROMÂNIEI
MINISTERUL MUNCII, FAMILIEI,
PROTECȚIEI SOCIALE ȘI
PERSOANELOR VÂRSTNICE
AMPOSDRU



Fondul Social European
POS DRU 2007-2013



Instrumente Structurale
2007 - 2013



MINISTERUL
EDUCAȚIEI
NAȚIONALE

2.4. Stabilirea unor termeni de referință standard orientativi pentru procedurile de validare și certificare a competențelor

Pe baza celor prezentate, pot fi stabiliți următorii termeni de referință standard orientativi pentru procedurile de validare și certificare a competențelor:

- existența unui dosar personal care trebuie depus la comisia de atestare sau la structura funcțională dedicată din cadrul AC;
- necesitatea stabilirii unei structuri simplificate, nebirocratice a acestui dosar;
- necesitatea cunoașterii de către aplicant a cerințelor de conținut al dosarului și asigurarea posibilității de informare rapidă și completă cu privire la acest dosar;
- existența unei comisii de atestare sau a unei structuri funcționale dedicate în cadrul AC;
- stabilirea clară a componenței comisiei de atestare/grupului de evaluatori/examinatori;
- existența unei proceduri de verificare a conținutului dosarului și a îndeplinirii condițiilor de către aplicant;
- posibilitatea notificării aplicantului de către AC pentru eventuale completări (atitudine de parteneriat între aplicant și AC, nu rol coercitiv, birocratic din partea AC, de vânăre a greșelilor aplicantului);
- existența unor excepții, în cazuri bine justificate;
- existența unor derogări, în cazuri bine justificate;
- verificarea unor documente emise în alte țări, necesare la dosar, eventual prin sistemul IMI;
- existența unui examen/concurs și a unei comisii de exameninare/concurs/atestare;
- existența unei proceduri clare și transparente de evaluare a probelor de examen și de comunicare a rezultatelor către aplicanți;
- posibilitatea de a depune contestație și existența unei proceduri pentru



Proiect cofinanțat din Fondul Social European prin Programul
Operațional Sectorial Dezvoltarea Resurselor Umane 2007-2013
"Investește în oameni!"

www.imipqnet.ro



UNIUNEA EUROPEANĂ



GUVERNUL ROMÂNIEI
MINISTERUL MUNCII, FAMILIEI,
PROTECȚIEI SOCIALE ȘI
PERSOANELOR VÂRSTNICE
AMPOSDRU



Fondul Social European
POS DRU 2007-2013



Instrumente Structurale
2007 - 2013



MINISTERUL
EDUCAȚIEI
NAȚIONALE

soluționarea contestațiilor;

- existența unei comisii de soluționare a contestațiilor independentă, diferită de cea de examinare;
- existența unei proceduri clare și transparente de reevaluare în urma contestației și de comunicare a rezultatelor către aplicanți;
- stabilirea condițiilor de valabilitate a atestatului/cerificatului/titlului;
- existența unui registru și a unei proceduri de înscriere în registru;
- existența unor proceduri de monitorizare a exercitării profesiei;
- existența unor sancțiuni în cazul unor abateri de la regulile de exercitare a profesiei;
- existența unor proceduri pentru retragerea/anularea/suspendarea certificatului/autorizației/titlului;
- existența unei proceduri pentru reînnoirea/prelungirea periodică/vizarea periodică a atestatului/cerificatului;
- existența unor planuri de formare profesională continuă, actualizate periodic.



Proiect cofinanțat din Fondul Social European prin Programul
Operațional Sectorial Dezvoltarea Resurselor Umane 2007-2013
"Investește în oameni!"

www.imipqnet.ro



UNIUNEA EUROPEANĂ



GVERNUL ROMÂNIEI
MINISTERUL MUNCII, FAMILIEI,
PROTECȚIEI SOCIALE ȘI
PERSOANELOR VÂRSTNICE
AMPOSDRU



Fondul Social European
POS DRU 2007-2013



Instrumente Structurale
2007 - 2013



MINISTERUL
EDUCAȚIEI
NAȚIONALE

3. DEZVOLTAREA UNOR TERMENI DE REFERINȚĂ STANDARD ORIENTATIVI PENTRU PROCESELE DE RECUNOAȘTERE A CALIFICĂRILOR

3.1. Cadrul general al procesului de recunoaștere a calificărilor

Uniunea Europeană a pus la dispoziția cetățenilor săi diverse instrumente care să faciliteze recunoașterea calificărilor și competențelor în scopuri academice sau profesionale. Recunoașterea calificărilor profesionale contribuie la facilitarea dreptului la libera circulație a cetățenilor, care se traduce prin dreptul de a exercita o activitate profesională sau de a se forma într-un alt SM decât cel de origine.

La nivel european, au fost puse în aplicare, în mod progresiv, două tipuri de instrumente:

- sistemul de recunoaștere a calificărilor pentru profesii reglementate;
- instrumente care vizează să asigure vizibilitatea competențelor și calificărilor la scară europeană: Europass și punctele naționale de referință pentru calificări profesionale.

Europass a fost stabilit prin Decizia nr. 2241/2004/CE din 15 decembrie 2004, instaurând un cadru unic pentru transparența calificărilor și a competențelor și se compune din 5 documente:

- două documente care se completează de către individ/solicitant: Curriculum vitae Europass și Pașaportul lingvistic Europass;
- trei documente completate și eliberate de autoritățile competente: Suplimentul descriptiv al certificatului Europass, Suplimentul la diplomă Europass și Europass mobilitate.





UNIUNEA EUROPEANĂ



GUVERNUL ROMÂNIEI
MINISTERUL MUNCII, FAMILIEI,
PROTECȚIEI SOCIALE ȘI
PERSOANELOR VĂRSTNICE
AMPOSDRU



Fondul Social European
POS DRU 2007-2013



Instrumente Structurale
2007 - 2013



MINISTERUL
EDUCAȚIEI
NAȚIONALE

În fiecare SM există două puncte de informare, respectiv Punctul Național de Referință pentru calificări profesionale și Rețeaua ENIC-NARIC.

Recunoașterea poate fi cerută când o persoană care a studiat sau s-a format în țara X (țara de origine) dorește să lucreze în țara Y (țara gazdă). Recunoașterea calificărilor profesionale este responsabilitatea organismelor de recunoaștere, existente în fiecare țară. Există două feluri de recunoaștere „internațională”:

- **recunoașterea academică**, care permite persoanei să urmeze sau să continue studiile sau îi conferă dreptul de a folosi un titlu național sau un grad (de exemplu PhD/Dr) în țara gazdă pe baza titlului sau gradului dobândit în țara de origine;
- **recunoașterea profesională**, care se referă la metodologiile și procedurile de evaluare în scopul practicării/exercitării profesiei pentru care s-a calificat solicitantul.

Recunoașterea academică și recunoașterea profesională au obiective diferite și cer abordări și instrumente diferite.

În unele țări, cele mai multe calificări academice servesc ca și calificări profesionale, fără cerințe suplimentare. În alte țări, ca de exemplu Marea Britanie, calificarea profesională se dobândește după o completare cu o pregătire specifică care are loc după universitate și în afara ei, cerințele profesionale putând fi stabilite de o lege națională sau de organizații profesionale.

Pentru recunoașterea calificărilor profesionale, trebuie să se țină seama de existența a patru situații posibile atunci când o persoană dorește să profeseze într-o altă țară decât cea de origine, respectiv:

- profesia nu este reglementată nici în țara de origine, nici în țara gazdă;
- profesia este reglementată în țara de origine, dar nu este reglementată în țara gazdă;



Proiect cofinanțat din Fondul Social European prin Programul
Operațional Sectorial Dezvoltarea Resurselor Umane 2007-2013
"Investește în oameni!"

www.imipqnet.ro



UNIUNEA EUROPEANĂ



GUVERNUL ROMÂNIEI
MINISTERUL MUNCII, FAMILIEI,
PROTECȚIEI SOCIALE ȘI
PERSOANELOR VÂRSTNICE
AMPOSDRU



Fondul Social European
POS DRU 2007-2013



Instrumente Structurale
2007 - 2013



MINISTERUL
EDUCAȚIEI
NAȚIONALE

- profesia nu este reglementată în țara de origine, dar este reglementată în țara gazdă;
- profesia este reglementată atât în țara de origine, cât și în țara gazdă.

Dintre aceste patru situații, doar ultimele două prezintă interes pentru lucrarea de față.

De asemenea, procesul de recunoaștere a calificării profesionale trebuie parcurs numai în cazul în care migrantul dorește să exercite respectiva profesie reglementată cu caracter permanent/în regim de stabilire în SM gazdă. În cazul prestării temporare/prestării transfrontaliere a serviciilor presupuse de profesia respectivă, nu există obligația de a solicita recunoașterea calificării, ci doar, în unele țări, obligația de a depune anterior prestării o declarație în țara gazdă.



Proiect cofinanțat din Fondul Social European prin Programul
Operațional Sectorial Dezvoltarea Resurselor Umane 2007-2013
"Investește în oameni!"

www.imipqnet.ro



UNIUNEA EUROPEANĂ



GUVERNUL ROMÂNIEI
MINISTERUL MUNCII, FAMILIEI,
PROTECȚIEI SOCIALE ȘI
PERSONELOR VÂRSTNICE
AMPOSDRU



Fondul Social European
POS DRU 2007-2013



Instrumente Structurale
2007 - 2013



MINISTERUL
EDUCAȚIEI
NAȚIONALE

3.2. Analiza unor elemente specifice procesului de recunoaștere a calificărilor

Ca și în cazul validării și certificării competențelor, pentru dezvoltarea unor termeni de referință standard orientativi privind procesele de recunoaștere a calificărilor, a fost utilizată o metodologie îmbunătățită permanent în ultimele 12 luni de derulare a proiectului, având următoarele etape:

1. Analizarea și dezvoltarea, împreună cu AC membre ale GL IMI PQ NET, a proceselor de recunoaștere a calificărilor pe fiecare profesie în parte;
2. Stabilirea unor elemente comune de proces de recunoaștere pe fiecare AC (care administrează mai multe profesii reglementate);
3. Stabilirea unor elemente comune de proces de recunoaștere a calificărilor pe fiecare domeniu de activitate;
4. Stabilirea unui proces standard de recunoaștere a calificărilor corespunzătoare tuturor profesiilor reglementate;
5. Dezvoltarea unor termeni de referință standard orientativi pentru procesele de recunoaștere a calificărilor.

Primele două etape au fost realizate în prima rundă de ateliere pe subactivitatea A 3.2. din proiect. Pe această bază, în continuare prezentăm câteva elemente sintetice privind stabilirea unor elemente comune de proces de recunoaștere a calificărilor numai pentru o AC, cu rol de exemplificare și, apoi, modul în care au fost aplicate etapele 3, 4 și 5 ale metodologiei mai sus menționate.





UNIUNEA EUROPEANĂ



GVERNUL ROMÂNIEI
MINISTERUL MUNCII, FAMILIEI,
PROTECȚIEI SOCIALE ȘI
PERSOANELOR VÂRSTNICE
AMPOSDRU



Fondul Social European
POS DRU 2007-2013



Instrumente Structurale
2007 - 2013



MINISTERUL
EDUCAȚIEI
NAȚIONALE

3.3. Stabilirea unor elemente comune de proces pe fiecare autoritate competentă. Studiu de caz

Pe baza analizei proceselor de recunoaștere a calificărilor pentru fiecare profesie în parte, au fost identificate elemente comune de proces pentru fiecare AC. Deoarece ISCIR reglementează un număr foarte mare de profesii diferite și, prin modul în care a implementat directivele europene, poate fi considerat un caz de bune practici, am considerat relevantă prezentarea acestei autorități ca și studiu de caz.

Calificările profesionale reglementate de ISCIR sunt prevăzute în anexa HG 1340/2001. Din analiza pe fiecare profesie în parte, pot fi trase următoarele concluzii cu privire la recunoașterea calificărilor corespunzătoare profesiilor reglementate de ISCIR:

1. ISCIR a transpus în legislația specifică (prescripții tehnice aprobate prin ordin al Ministrului Economiei și publicate în Monitorul Oficial al României, Partea I) prevederile Directivei 2006/123/EC privind serviciile în cadrul pieței interne – transpusă în legislația națională prin Ordonanța de Urgență a Guvernului (OUG) nr.49/2009 privind libertatea de stabilire a prestatorilor de servicii și libertatea de a furniza servicii în România, aprobată cu modificări și completări prin legea nr. 68/2010, precum și ale Directivei 2005/36/EC – transpusă în legislația națională prin Legea nr. 200/2004 cu modificările și completările ulterioare
2. Normele ISCIR fac referire la recunoașterea unor acte sau a unor programe de formare necesare unor persoane din alte SM pentru a fi autorizate să-și exercite profesia în România
3. Prescripția PT CR 8, art. 6, alineatul (1) prevede că *“persoanele care sunt cetățeni ai statelor membre, dețin o autorizație eliberată de autoritatea competentă dintr-un stat*



Proiect cofinanțat din Fondul Social European prin Programul
Operațional Sectorial Dezvoltarea Resurselor Umane 2007-2013
“Investește în oameni!”

www.imipqnet.ro



UNIUNEA EUROPEANĂ



GUVERNUL ROMÂNIEI
MINISTERUL MUNCII, FAMILIEI,
PROTECȚIEI SOCIALE ȘI
PERSOANELOR VÂRSTNICE
AMPOSDRU



Fondul Social European
POS DRU 2007-2013



Instrumente Structurale
2007 - 2013



MINISTERUL
EDUCAȚIEI
NAȚIONALE

*membru al Uniunii Europene sau stat semnatar al Acordului privind Spațiul Economic European și care doresc să deservească o/un instalație/echipament din domeniul ISCIR pe teritoriul României, se prezintă la ISCIR în vederea susținerii unui **examen și luării în evidență*** și vor susține numai proba teoretică “*ce are ca scop evaluarea cunoștințelor privind aplicarea legislației naționale și a prescripțiilor tehnice aplicabile, necesare pentru deservirea instalației/echipamentului*”. În acest caz, se specifică documentele care trebuie depuse la dosar de către “*solicitantul, care dorește să i se recunoască profesia*”, printre care figurează “*Copia autorizației eliberată de autoritatea competentă din statul membru*”. Se poate deduce că această autorizație este recunoscută foarte simplu, deoarece candidatul trebuie să susțină numai examenul teoretic pentru “*evaluarea cunoștințelor privind aplicarea legislației naționale și a prescripțiilor tehnice aplicabile*”

4. Celelalte prescripții (PT CR 6 – 2010 – “*Autorizarea personalului și a laboratoarelor care efectuează examinări nedistructive și evaluarea capacității tehnice a laboratoarelor care efectuează examinări distructive*” – art. 2 și PT CR 9 – 2010 – “*Autorizarea sudorilor care execută lucrări de sudare la instalații sub presiune și la instalații de ridicat, în oțel, aluminiu, aliaje de aluminiu și polietilenă de înaltă densitate (PE-HD)*” – art. 8 conțin prevederi similare pentru *absolvirea programelor de pregătire profesională* (de exemplu, “*Sudorii care se autorizează ISCIR trebuie să facă dovada absolvirii unui program de formare profesională; fac excepție cetățenii unui stat membru care au absolvit în statul membru de origine un program de formare profesională echivalent cu cel prevăzut în prezenta prescripție tehnică*”)
5. Pentru domeniul examinărilor nedistructive (PT CR 6 – 2010), persoanele juridice sunt înscrise în registrul ISCIR: “*Persoanele juridice autorizate de către ISCIR, precum și persoanele juridice autorizate pentru domenii de activitate echivalente de către autoritățile competente dintr-un stat membru al Uniunii Europene sau al Spațiului Economic European, se înregistrează în Registrul ISCIR al persoanelor juridice autorizate*”.



Proiect cofinanțat din Fondul Social European prin Programul
Operațional Sectorial Dezvoltarea Resurselor Umane 2007-2013
“*Investește în oameni!*”

www.imipqnet.ro



UNIUNEA EUROPEANĂ



GUVERNUL ROMÂNIEI
MINISTERUL MUNCII, FAMILIEI,
PROTECȚIEI SOCIALE ȘI
PERSOANELOR VÂRSTNICE
AMPOSDRU



Fondul Social European
POS DRU 2007-2013



Instrumente Structurale
2007 - 2013



MINISTERUL
EDUCAȚIEI
NAȚIONALE

3.4. Stabilirea unor elemente comune de proces pe fiecare domeniu de activitate

Prin analizarea elementelor de proces specifice fiecărei profesii, s-a stabilit o serie de elemente comune de proces de recunoaștere a calificărilor specifice fiecărui domeniu de activitate.

Chiar dacă unele domenii de activitate sunt caracterizate de un înalt grad de heterogenitate, urmărind procesele descrise, fișele de profesii și schemele logice elaborate în atelierele de lucru organizate în cadrul proiectului IMI PQ NET România, putem enumera următoarele elemente comune ale procesului de recunoaștere a calificărilor profesionale:

1. evidențierea necesității recunoașterii unor acte necesare constituirii dosarului pentru solicitarea recunoașterii calificării și obținerea autorizației/certificatului/titlului;
2. recunoașterea pe ansamblu a calificării corespunzătoare profesiei reglementate și obținerea dreptului de profesare cu sau fără susținerea unor examene/teste/probe practice ca măsuri compensatorii este relativ slab reprezentată în actele normative ale autorităților competente din România.



Proiect cofinanțat din Fondul Social European prin Programul
Operațional Sectorial Dezvoltarea Resurselor Umane 2007-2013
"Investește în oameni!"

www.imipqnet.ro



UNIUNEA EUROPEANĂ



GUVERNUL ROMÂNIEI
MINISTERUL MUNCII, FAMILIEI,
PROTECȚIEI SOCIALE ȘI
PERSOANELOR VÂRSTNICE
AMPOSDRU



Fondul Social European
POS DRU 2007-2013



Instrumente Structurale
2007 - 2013



MINISTERUL
EDUCAȚIEI
NAȚIONALE

3.5. Stabilirea unui proces standard de recunoaștere a calificărilor

Pe baza generalizării rezultatelor obținute în urma analizei făcute pe fiecare AC, dar și a informațiilor cunoscute direct din cadrul general al procesului de recunoaștere a calificărilor profesionale în cazul profesiilor reglementate, am dezvoltat schema unui proces standard de recunoaștere a calificărilor corespunzătoare profesiilor reglementate, care cuprinde următoarele etape:

1. *Informarea migrantului*, prin Punctul Național de Contact pentru recunoașterea calificărilor din SM gazdă;
2. *Analiza comparativă* efectuată de către AC din SM gazdă.

Înainte de a se pronunța asupra cererii, Autoritatea Competentă va compara formarea profesională dobândită în țara de origine a solicitantului cu formarea profesională cerută în țara gazdă. Dacă se constată diferențe importante, fie de durată, fie de conținut al formării profesionale, poate fi condiționată recunoașterea de satisfacerea unor cerințe suplimentare. După caz, poate fi cerută dovedirea unei experiențe profesionale sau se poate recurge la aplicarea de măsuri compensatorii: parcurgerea unui stagiu de adaptare sau susținerea unei probe de aptitudini.

Solicitantul trebuie să fie cetățean al unui SM al UE, SEE sau al Confederației Helvetice și să fie calificat în statul de origine pentru profesia vizată. Se pot întâlni următoarele situații:

- dacă nici exercitarea profesiei, nici formarea în profesia pentru a cărei exercitare se solicită recunoașterea calificării **nu sunt reglementate** în SM de origine, AC din SM gazdă poate cere solicitantului să posede o experiență profesională de minimum 2 ani. Această cerință nu mai este valabilă în cazul în care diploma sau titlul dovedesc o



Proiect cofinanțat din Fondul Social European prin Programul
Operațional Sectorial Dezvoltarea Resurselor Umane 2007-2013
"Investește în oameni!"

www.imipqnet.ro



UNIUNEA EUROPEANĂ



GUVERNUL ROMÂNIEI
MINISTERUL MUNCII, FAMILIEI,
PROTECȚIEI SOCIALE ȘI
PERSOANELOR VÂRSTNICE
AMPOSDRU



Fondul Social European
POS DRU 2007-2013



Instrumente Structurale
2007 - 2013



MINISTERUL
EDUCAȚIEI
NAȚIONALE

formare reglementată;

- dacă profesia nu este reglementată în SM gazdă, nu este necesară recunoașterea calificării, iar profesia poate fi exercitată în aceleași condiții cu cetățenii țării gazdă.

3. *Procesarea dosarului* (maxim 4 luni)

a. **Elementele examinate** de AC în analiza cererii vor fi următoarele:

- dacă profesia reglementată pe care solicitantul dorește să o exercite în SM gazdă este aceeași cu profesia reglementată pentru care este deplin calificat în SM de origine;
- dacă durata și conținutul formării nu prezintă diferențe substanțiale în raport cu durata și conținutul cerute în SM gazdă; dacă profesiile sunt aceleași și formările sunt similare, AC trebuie să recunoască calificarea; dacă se demonstrează că există diferențe substanțiale între profesii sau între durata sau conținutul formărilor, AC poate cere aplicarea unor măsuri compensatorii, dar în momentul examinării cererii, AC trebuie să verifice dacă eventuala experiență profesională este de natură să acopere total sau parțial cunoștințele care lipsesc.

b. **Termenul pentru examinarea cererii și căile de recurs** împotriva deciziei cu privire la recunoaștere:

AC are la dispoziție 4 luni pentru a trata cererea și a lua o decizie între a recunoaște calificarea așa cum este, a condiționa recunoașterea de măsuri compensatorii sau a respinge cererea; decizia de respingere sau de impunere a unei măsuri compensatorii trebuie să fie bine motivată și să facă față unui recurs în justiție, iar neacordarea unui răspuns în termen de 4 luni poate fi amendată în justiție după procedurile țării gazdă.



Proiect cofinanțat din Fondul Social European prin Programul
Operațional Sectorial Dezvoltarea Resurselor Umane 2007-2013
"Investește în oameni!"

www.imipqnet.ro



UNIUNEA EUROPEANĂ



GUVERNUL ROMÂNIEI
MINISTERUL MUNCII, FAMILIEI,
PROTECȚIEI SOCIALE ȘI
PERSOANELOR VĂRSTNICE
AMPOSDRU



Fondul Social European
POS DRU 2007-2013



Instrumente Structurale
2007 - 2013



MINISTERUL
EDUCAȚIEI
NAȚIONALE

4. *Aplicarea unor măsuri compensatorii*, după caz

În urma analizei calificării profesionale a solicitantului în raport cu exigențele din SM gazdă, autoritățile naționale pot să impună cerințe suplimentare, în funcție de situația individuală, și anume:

- a. **dovedirea unei experiențe profesionale;**
- b. **stagiul de adaptare sau probă de aptitudini.**

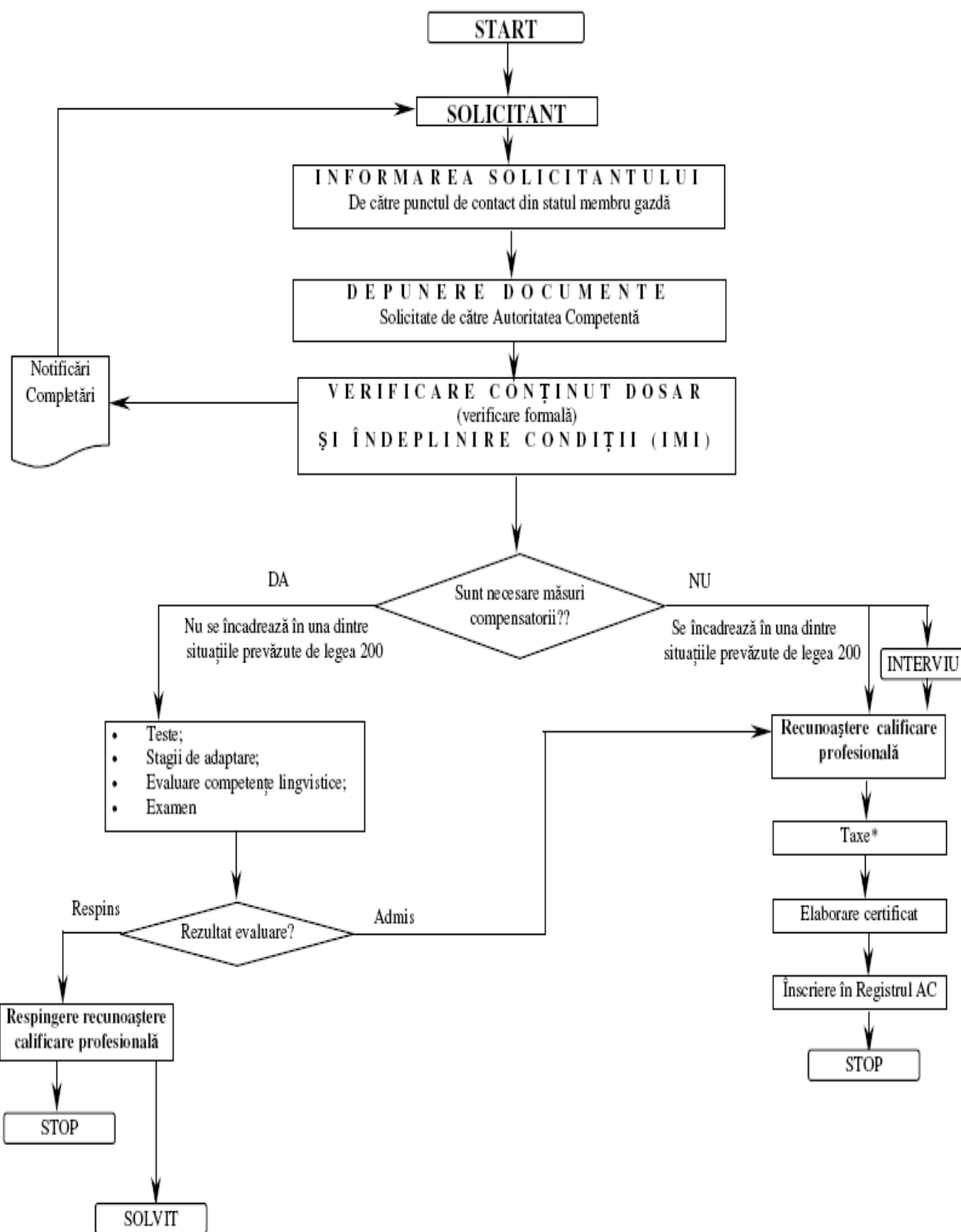
În cazul unor diferențe substanțiale între profesii sau conținutul formării, autoritățile SM gazdă pot impune solicitantului un stagiul de adaptare sau o probă de aptitudini. AC poate alege măsura, funcție de specificul profesiei în cauză, de cerințele acesteia (dacă necesită cunoașterea legislației naționale sau aplicarea unor reguli naționale specifice, dacă presupune o activitate independentă sau de conducere). Nu se poate impune decât o singură măsură compensatorie. În plus, AC trebuie să ia în considerare, după caz, experiența profesională dobândită în statul de origine sau în alt SM, care ar putea reduce sau elimina măsura compensatorie prevăzută.

e) *Taxe*

f) *Eliberarea certificatului/autorizației/titlului profesional*

Acest proces de recunoaștere standard este reprezentat în figura 4.





* În unele cazuri taxele se percep la depunerea dosarului și se restituie parțial dacă nu se recunoaște calificarea iar în alte cazuri se încasează înainte de interviu;

Fig. 4. Procesul standard de recunoaștere a unei calificări corespunzătoare unei profesii reglementate



UNIUNEA EUROPEANĂ



GUVERNUL ROMÂNIEI
MINISTERUL MUNCII, FAMILIEI,
PROTECȚIEI SOCIALE ȘI
PERSOANELOR VÂRSTNICE
AMPOSDRU



Fondul Social European
POS DRU 2007-2013



Instrumente Structurale
2007 - 2013



MINISTERUL
EDUCAȚIEI
NAȚIONALE

3.6. Stabilirea unor termeni de referință standard orientativi pentru procesele de recunoaștere a calificărilor

Pe baza celor prezentate anterior, pot fi stabiliți următorii termeni de referință standard orientativi pentru procesele de recunoaștere a calificărilor pe care AC din România trebuie să le desfășoare:

- existența unui punct de informare a migrantului, ușor identificabil care să-i asigure îndrumare, consiliere;
- existența unui sistem facil de depunere a documentelor solicitate de către AC;
- posibilitatea notificării aplicantului de către AC pentru eventuale completări (atitudine de parteneriat între aplicant și AC, nu rol coercitiv, birocratic, de vânare a greșelilor din partea AC);
- recunoașterea automată a profesiei în cazul în care se încadrează într-una dintre situațiile prevăzute de Legea 200/2004;
- necesitatea stabilirii unor stagii de adaptare, unor teste de evaluare a competențelor lingvistice, a cunoștințelor privind legislația națională specifică etc., în cazul în care aplicantul nu se încadrează într-una dintre situațiile prevăzute de Legea 200/2004;
- necesitatea stabilirii unor proceduri clare pentru exercitarea profesiei cu caracter temporar, căci acest gen de prestare (spre deosebire de prestarea permanentă/stabilirea) nu necesită parcurgerea procesului de recunoaștere a calificării.



Proiect cofinanțat din Fondul Social European prin Programul
Operațional Sectorial Dezvoltarea Resurselor Umane 2007-2013
"Investește în oameni!"

www.imipqnet.ro



UNIUNEA EUROPEANĂ



GUVERNUL ROMÂNIEI
MINISTERUL MUNCII, FAMILIEI,
PROTECȚIEI SOCIALE ȘI
PERSOANELOR VÂRSTNICE
AMPOSDRU



Fondul Social European
POS DRU 2007-2013



Instrumente Structurale
2007 - 2013



MINISTERUL
EDUCAȚIEI
NAȚIONALE

4. LISTA DE VERIFICARE PENTRU PROCEDURA DE VALIDARE ȘI CERTIFICARE A COMPETENȚELOR

Nr. crt.	DENUMIRE ITEM	DA	NU	OBSERVAȚII
1.	Există un dosar personal care trebuie depus la comisia de atestare			
2	Este stabilită o structură simplificată, nebirocratică a acestui dosar			
3	Este înțeleasă necesitatea cunoașterii de către aplicant a conținutului dosarului			
4	Aplicantul are posibilitatea de a se informa rapid și complet cu privire la acest dosar			
5	Este prevăzută o comisie de atestare/validare			
6	Este stabilită clar componența comisiei de atestare/validare			
7	Există o procedură de verificare a conținutului dosarului și a îndeplinirii condițiilor de către aplicant			
8	Există posibilitatea notificării aplicantului de către AC pentru eventuale completări			
9	Este prevăzută situația existenței unor excepții/derogări, în cazuri bine justificate			
10	Este prevăzută verificarea unor documente emise în alte țări, necesare la dosar, eventual prin sistemul IMI			
11.	Este prevăzută susținerea unui examen și existența unei comisii de examinare/atestare			



Proiect cofinanțat din Fondul Social European prin Programul
Operațional Sectorial Dezvoltarea Resurselor Umane 2007-2013
"Investește în oameni!"

www.imipqnet.ro



UNIUNEA EUROPEANĂ



GUVERNUL ROMÂNIEI
MINISTERUL MUNCII, FAMILIEI,
PROTECȚIEI SOCIALE ȘI
PERSOANELOR VÂRSTNICE
AMPOSDRU



Fondul Social European
POS DRU 2007-2013



Instrumente Structurale
2007 - 2013



MINISTERUL
EDUCAȚIEI
NAȚIONALE

12.	Există o procedură clară și transparentă de evaluare a probelor de examen și de comunicare a rezultatelor către aplicanți			
13.	Este prevăzută posibilitatea de a depune contestație			
14.	Există o procedură pentru contestații			
15.	Există o comisie de contestații independentă, diferită de cea de atestare/validare			
16.	Există o procedură clară și transparentă de reevaluare în urma contestației și de comunicare a rezultatelor către aplicanți			
17.	Sunt stabilite condițiile de valabilitate a atestatului/cerificatului			
18.	Există un registru și o procedură de înscriere în registru			
19.	Sunt descrise proceduri de monitorizare a exercitării profesiei			
20.	Sunt prevăzute sancțiuni în cazul unor abateri			
21.	Sunt descrise proceduri pentru retragerea/anularea/suspendarea certificatului/autorizației			
22.	Sunt descrise proceduri pentru reînnoirea/prelungirea periodică/vizarea periodică a atestatului/cerificatului;			
23.	Există obligativitatea unor planuri de formare profesională continuă, actualizate periodic			



Proiect cofinanțat din Fondul Social European prin Programul
Operațional Sectorial Dezvoltarea Resurselor Umane 2007-2013
"Investește în oameni!"

www.imipqnet.ro



UNIUNEA EUROPEANĂ



GUVERNUL ROMÂNIEI
MINISTERUL MUNCII, FAMILIEI,
PROTECȚIEI SOCIALE ȘI
PERSOANELOR VÂRSTNICE
AMPOSDRU



Fondul Social European
POS DRU 2007-2013



Instrumente Structurale
2007 - 2013



MINISTERUL
EDUCAȚIEI
NAȚIONALE

5. LISTA DE VERIFICARE PENTRU PROCESUL DE RECUNOAȘTERE A CALIFICĂRILOR

Nr. crt.	DENUMIRE ITEM	DA	NU	OBSERVAȚII
1.	Există un punct de informare a migrantului, ușor identificabil care să-i asigure îndrumare și consiliere			
2.	Este stabilit un sistem facil de depunere a documentelor solicitate de către AC			
3.	Există posibilitatea notificării aplicantului de către AC pentru eventuale completări			
4.	Este prevăzută situația aplicării unor măsuri compensatorii			
5.	Există o procedură clară în cazul aplicării măsurilor compensatorii (teste, evaluare competențe lingvistice, stagii de adaptare, examen)			
6.	Este prevăzută plata unor taxe pentru recunoaștere			
7.	Este prevăzută eliberarea unui certificat			
8.	Sunt stabilite condițiile de valabilitate a atestatului/cerificatului			
9.	Există un registru și o procedură de înscriere în registru			
10.	Sunt descrise proceduri de monitorizare a exercitării profesiei			
11.	Sunt prevăzute sancțiuni în cazul unor abateri			
12.	Sunt descrise proceduri pentru retragerea/anularea/suspendarea certificatului/autorizației			
13.	Sunt descrise proceduri pentru reînnoirea/prelungirea periodică/vizarea periodică a certificatului/autorizației			



Proiect cofinanțat din Fondul Social European prin Programul
Operațional Sectorial Dezvoltarea Resurselor Umane 2007-2013
"Investește în oameni!"

www.imipqnet.ro



UNIUNEA EUROPEANĂ



GUVERNUL ROMÂNIEI
MINISTERUL MUNCII, FAMILIEI,
PROTECȚIEI SOCIALE ȘI
PERSOANELOR VÂRSTNICE
AMPOSDRU



Fondul Social European
POS DRU 2007-2013



Instrumente Structurale
2007 - 2013



MINISTERUL
EDUCAȚIEI
NAȚIONALE

Abrevieri

AC – Autoritate Competentă (pentru o profesie/mai multe profesii reglementate)

AO - Analiza ocupațională

ASF – Autoritatea de Supraveghere Financiară (din România)

CE - Comisia Europeană

CEC/EQF – Cadrul European al Calificărilor/European Qualifications Framework

CEDEFOP - The European Centre for Development of Vocational Training (Centrul European pentru Dezvoltarea Formării Profesionale)

CECCP – centru de evaluare și certificare a competențelor profesionale dobândite în alte contexte decât cel formal (în România)

CNC - Cadrul Național al Calificărilor

CNCIS - Cadrul Național al Calificărilor din Invățământul Superior

CNDIPT - Centrului Național de Dezvoltare a Invățământului Profesional și Tehnic (în România)

CNFPA - Consiliul Național de Formare Profesională a Adulților (transformat în ANC)

COR - Clasificarea Ocupațiilor din România





UNIUNEA EUROPEANĂ



GUVERNUL ROMÂNIEI
MINISTERUL MUNCII, FAMILIEI,
PROTECȚIEI SOCIALE ȘI
PERSOANELOR VÂRSTNICE
AMPOSDRU



Fondul Social European
POS DRU 2007-2013



Instrumente Structurale
2007 - 2013



MINISTERUL
EDUCAȚIEI
NAȚIONALE

CSA – Comisia de Supraveghere a Asigurațiilor (din România, incorporată în actuala ASF)

ECVET - European Credit System for VET (Sistemul European de Credite în EFP)

EFP - educație și formare profesională (engl. **VET** – Vocational Education and Training)

FPC – formare profesională continuă

GL IMI PQ NET – Grupul de Lucru (grup țintă) în proiectul IMI PQ NET România

IMI – Internal Market Information system (Sistemul de Informare al Pieței Interne Unice a UE)

IMI PQ NET România – proiectul “Rețeaua Autorităților Competente pentru Calificările Profesionale din România”

IPS - Institutul pentru Politici Sociale

JO – Jurnalul Oficial (al UE)

M1 – Metodologia pentru analiză ocupațională a ANC (2009)

M2 – Metodologia de elaborare sau revizuire a standardelor ocupaționale și a calificărilor profesionale corespunzătoare a ANC (2009)

M3 - Metodologia de verificare și validare a standardelor ocupaționale și a calificărilor profesionale corespunzătoare a ANC (2009)

M4 - Metodologia de certificare a calificărilor și competențelor a CNFPA (actuala ANC)



Proiect cofinanțat din Fondul Social European prin Programul
Operațional Sectorial Dezvoltarea Resurselor Umane 2007-2013
"Investește în oameni!"
www.imipqnet.ro



UNIUNEA EUROPEANĂ



GUVERNUL ROMÂNIEI
MINISTERUL MUNCII, FAMILIEI,
PROTECȚIEI SOCIALE ȘI
PERSOANELOR VÂRSTNICE
AMPOSDRU



Fondul Social European
POS DRU 2007-2013



Instrumente Structurale
2007 - 2013



MINISTERUL
EDUCAȚIEI
NAȚIONALE

ME – Ministerul Economiei

MECMA - Ministerul Economiei, Comerțului și Mediului de Afaceri (desființat)

MEN – Ministerul Educației Naționale

MO – Monitorul Oficial (în România)

NARIC - National Academic Recognition Information Centre (Centru Național de Informare pentru Recunoașterea Academică, în fiecare SM al UE)

NRP – National Reference Point (Punct Național de Referință pentru recunoașterea calificărilor profesionale, în fiecare SM al UE)

OG – Ordonanță Guvernamentală

OUG - Ordonanță de Urgență a Guvernului

RI – rezultatele învățării

SEE – Spațiul Economic European (toate SM ale UE + Islanda, Liechtenstein, Norvegia)

SM – Stat Membru (al Uniunii Europene)

SO - Standard ocupațional

SPP - Standard de pregătire profesională

UE – Uniunea Europeană



Proiect cofinanțat din Fondul Social European prin Programul
Operațional Sectorial Dezvoltarea Resurselor Umane 2007-2013
"Investește în oameni!"
www.imipqnet.ro